

Kalundborg Kommunes udviklingsstrategi frem mod 2030

– mangfoldige ressourcer og samarbejde i fællesskaber



*FORSLAG TIL UDVIKLINGSSTRATEGI ER I HØRING
FRA DEN 12. AUGUST TIL DEN 14. OKTOBER 2019*



INDHOLD

FORORD	3
INDLEDNING	4
BÆREDYGTIG UDVIKLING I BYEN OG PÅ LANDET	6
FLERE BORGERE I KOMMUNEN – ET GODT STED AT BO OG LEVE	10
VÆKST – ERHVERVSUDVIKLING OG JOBS	12
FREMTIDENS VELFÆRD	14
LOKALE UDDANNELSER, TÆT PÅ VIRKSOMHEDERNE	18
INFRASTRUKTUR – SAMMENHÆNG, NETVÆRK OG FORBINDELSER	22
MANGFOLDIGE RESSOURCER OG FÆLLESSKABER PÅ TVÆRS	24
OM UDVIKLINGSSTRATEGIEN	29



FORORD

Udviklingsstrategi 2019 er Kommunalbestyrelsens bud på, hvordan vi sammen kan udvikle Kalundborg kommune i en bæredygtig retning. Strategien udfolder vores vision om, at Kalundborg kommune er et godt sted at bo og leve, uddanne sig, arbejde og drive virksomhed.

Vi arbejder med bæredygtighed i praksis, og ikke kun som et begreb brugt ved fedtlige lejligheder. Det er snarere et 'mind-set' – en måde at tænke og arbejde på. Vi tager afsæt i det brede bæredygtighedsbegreb, som dækker både sociale, miljømæssige og økonomiske forhold.

Mangfoldige ressourcer

Helt i tråd med FN's 17 Verdensmål om bæredygtig udvikling ønsker Kommunalbestyrelsen at handle på en måde, der ikke fratager fremtidens generationer deres muligheder for et godt liv. Vi skal derfor forvalte ressourcerne med omtanke. Det handler om at se det enkelte menneske som værdifuldt og give alle lige muligheder for, at man kan udvikle sig og blive en del af fællesskabet. Det handler om at alle skal med! Vi skal tage vare på naturen og øge mangfoldigheden, sikre rent drikkevand og omstille til bæredygtig energiforsyning blandt meget andet. At bidrage til at indfri FN's 17 Verdensmål handler også om, at vi deler vores viden og erfaringer med andre – både lokalt og ude i verden.

Uddannelse i fokus

Vi ønsker at kommunens borgere har de bedste levevilkår – gennem hele livet. Det handler bl.a. om at sikre uddannelse til alle, og skabe trygge, sunde rammer for den enkelte og for fællesskabet.

Netop uddannelse har en ganske særlig betydning for det enkelte menneskes muligheder for at skabe sig en god tilværelse. Vi ønsker derfor med denne strategi at skabe endnu større opmærksomhed på vigtigheden af uddannelse og understøtte at flere får adgang til uddannelse og livslang læring.

Samarbejde og fællesskaber på tværs

Kommunalbestyrelsen sætter retningen, og løsningerne udvikler vi i fællesskab. Der er brug for mange forskellige former for samarbejder, partnerskaber og fællesskaber. Vi har allerede gode erfaringer med at udvikle og skabe resultater på tværs af sektorer og rigtig mange aktører samarbejder allerede på bedste vis. Kommunalbestyrelsen vil fortsat understøtte og bakke op om den udvikling, så endnu flere finder sammen om bæredygtige og innovative løsninger.

Vi har med denne strategi givet vores bud på, hvor vi kan tage fat. Vi håber, at mange har lyst til at være med til at skabe gode, bæredygtige resultater.

Kommunalbestyrelsen
Kalundborg Kommune



INDLEDNING

Udviklingsstrategien består af et tværgående tema om bæredygtig udvikling i byen og på landet, samt fem temaer om henholdsvis bosætning, vækst, velfærd, uddannelse og infrastruktur. Alle temaer forholder sig til Kommunalbestyrelsens overordnede vision, om at

Kalundborg kommune er et godt sted at bo og leve, uddanne sig, arbejde og drive virksomhed

Visionen for udviklingen i Kalundborg kommune har således fået et ekstra element i forhold til tidligere, nemlig at vi også skal være et godt sted at uddanne sig. Vi skal fokusere på at give børn og unge de bedste forudsætninger for at uddanne sig, vi skal arbejde sammen med virksomheder og institutioner om at skabe attraktive uddannelsesstilbud, vi skal understøtte studieliv med boliger, miljø og kultur, alt sammen fordi uddannelse er en løftestang i forhold til mange af de udfordringer, vi står over for som bæredygtig kommune.

Sidste del af Udviklingsstrategien handler om det forarbejde – i form af politikudvikling og borgerinddragelse – der ligger til grund for strategien. Endelig er der redegjort for, hvordan Kommunalbestyrelsen forholder sig til den kommende revision af kommuneplanen, og ikke mindst er der en redegørelse for den planlægning, der er gennemført siden vedtagelsen af den gældende kommuneplan.

Mål for bæredygtig vækst frem mod 2030

I regi af 'Bæredygtig Kommune - Kalundborg 2030' (BK2030) har Kalundborg Kommune kortlagt og beskrevet kommunens tilstand på

en række områder, der har betydning for kommunens udvikling. Ved at samle, beskrive og diskutere eksisterende data og statistikker for kommunens udvikling, har BK2030 været med til at danne et fælles billede af, hvor der er behov for en mere langsigtet og helhedsorienteret indsats. Kortlægningen har vist, at udfordringerne spænder vidt og dækker over et meget bredt felt af temaer. Der er samtidig tale om komplekse problemstillinger, hvor vi må finde løsninger på tværs af faggrænser og sektorer.

Kommunalbestyrelsens mål for kommunens udvikling fremgår af de enkelte temaer i udviklingsstrategien. Mange mål kan alene blive indfriet, når flere parter går sammen om at udvikle og finde løsninger i fællesskab. Derfor har Kommunalbestyrelsen under overskriften "Mangfoldige ressourcer og fællesskaber på tværs" fremlagt eksempler på komplekse udfordringer, der vedrører henholdsvis Klima, Uddannelse, Sundhed og Boliger. Det er eksempler på områder, hvor borgere, virksomheder, foreninger, myndigheder mv. med fordel kan gå sammen om at realisere målene. Der er ligeledes givet forslag til, hvilke af FN's 17 Verdensmål, der kunne være relevante at forholde sig til i den fælles indsats.

FN's 17 Verdensmål for en bæredygtig udvikling

Med FN's vedtagelse af 17 Verdensmål for en bæredygtig udvikling har vi fået 17 konkrete mål og 169 delmål, som forpligter alle FN's 193 medlemslande til helt at afskaffe fattigdom og sult i verden, reducere uligheder, sikre god uddannelse og bedre sundhed til alle, anstændige



jobs og mere bæredygtig økonomisk vækst. De fokuserer ligeledes på at fremme fred og sikkerhed og stærke institutioner, og på at styrke internationale partnerskaber. Den nye dagsorden anerkender således, at social, økonomisk og miljømæssig udvikling, fred, sikkerhed og internationalt samarbejde er tæt forbundne, og at det kræver en integreret indsats at opnå holdbare udviklingsresultater. Målene trådte i kraft den 1. januar 2016 og skal frem til 2030 sætte kursen mod en mere bæredygtig udvikling for hele verden.

Kommunalbestyrelsen vil i tråd med FN's Verdensmål arbejde for en bæredygtig udvikling:

"Vi skal sikre, at den sociale, økonomiske og miljømæssige udvikling i Kalundborg kommune imødekommer vores nutidige behov uden at begrænse fremtidige generationers muligheder for at sikre deres behov. Det er sådan, vi definerer det brede bæredygtighedsbegreb."

Koblingen mellem den nære og lokale indsats for at opnå en bæredygtig udvikling og så de globale verdensmål skal findes i den kendsgerning, at der er brug for alle kræfter i forening og at mange forandringer skal drives nedefra.



BÆREDYGTIG UDVIKLING I BYEN OG PÅ LANDET

I Kalundborg kommune er der rige muligheder for at leve det gode liv – i byen såvel som på landet. Livet i byerne bliver skabt af de mennesker, der bor der, og en fortætning af byen med flere boliger, og forbedring af torve og grønne anlæg skaber grundlag for mere byliv. Livet i landsbyerne kan udfolde sig og trives gennem fortsat prioritering og udvikling af landsbyernes sociale rum som fx forsamlingshuse, legepladser og fællesarealer i øvrigt. Både i byen og på landet spiller lokale aktører, ildsjæle, bygherrer og investorer en vigtig rolle som aktive igangsættere og medspillere. Vi ønsker fortsat tæt dialog og samarbejde. Vi skal have øje for udviklingen af naturgrundlaget, så vi skaber en god balance og kan sætte de rammer, der understøtter sociale- og kulturelle aktiviteter, erhvervsudvikling og bosætning uden at forringe naturkvaliteten eller udhule vores fælles ressourcer.

Mål:

- Mere bæredygtigt byggeri og flere boliger
- Mere interessante bymiljøer med mulighed for ophold og oplevelser
- Bedre sammenhæng ved grønne forbindelser og stisystemer i kommunen
- Flere landsbyklynger, der styrker fællesskab og nye løsninger
- Mere fokus på naturkvalitet både i byen og ude på landet

- Flere vådområder og mere skovrejsning virkeliggjort til gavn for naturen og de rekreative muligheder, men også som klimasikring

Flere boliger i bymidterne

Kalundborg Midtby er forholdsvist tyndt befolket i forhold til byens størrelse. Der bor kun ca. 2.100 personer i midtbyen, mens der bor ca. 16.500 personer i hele Kalundborg by. Flere boliger i bymidten befordrer bylivet. Det gælder også Gørlev og Høng bymidte. Kalundborg som uddannelsesby giver nye perspektiver, fx med nye studieboliger placeret i bymidten.

Flere bæredygtige boliger

I fx Kalundborg, Høng og Gørlev er der flere ekstensivt udnyttede arealer, man kan udnytte til nyskabende, bæredygtigt byggeri. Nye boligbebyggelser med vægt på grøn arkitektur, bæredygtige løsninger og ressourcehensyn kan blive del af en kommende boligorienteret fortætning af byerne. Vi vil medvirke til, at nye boliger bliver præget af grønne løsninger, fx taghaver og andre friarealer, der øger byens biofaktor.

Større fokus på regnvandsopsamling, biodiversitet, træplantninger mv. kan få betydning for naturkvaliteten og opbygningen af grønne bånd i byen. Mere byggeri med bæredygtige materialer, grønne facader og tanke for sol og læ bidrager til trivsel og vores husholdning med ressourcerne. Strategisk Energiplan 2035 peger



på, hvor Kalundborg Kommune kan samarbejde med boligejere, virksomheder og energiselskaber om klimatiltag fx energirenovering af boliger og omstilling til bæredygtige opvarmingsformer.

Levende bymidter

I flere af kommunens byer rummer bymidten mange fine huse af god arkitektur, herunder en stor koncentration af velbevarede middelalderhuse i Kalundborg, hvor Højbyen udmærker sig på fornem vis. Men midtbyerne er under pres, butikslivet skal styrkes, og byerne mangler attraktioner. Vores torve og pladser bør tilbyde gode muligheder for ophold, og indrettes bedst muligt i forhold til deres placering i byen, så deres potentiale og egenart kommer i spil.

Vi må samtidig have fokus på flowet mellem byens tyngdepunkter, skabe mere spændende og naturlige overgange mellem kvarterene, gøre byen mere tryk at færdes i, mere grøn og mere tilgængelig for cyklister. Vi ønsker at fastholde og udbygge de grønne forbindelser i byen og gennem de grønne kiler til det åbne landskab. Med Strategisk helhedsplan for Kalundborg bymidte er der skabt pejlemærker for udviklingen i Kalundborg by.

I Høng oplever vi, at aktiviteterne rykker væk fra den gamle bykerne mod indkøbscentret og erhvervsområdet ved Slagelsevej. Vi er opmærksomme på bygningernes tilstand i den gamle bykerne, hvor der er skabt mulighed for andre funktioner i de tomme butikslokaler. Med

etablering af Kultur- og Bevægelsesparken ved Hønghallen bliver der nye spændende muligheder for udfoldelse og samvær, med mulighed for en attraktiv grøn forbindelse på tværs, mellem Hovedgaden og Bevægelsesparken.

Gørlevs udvikling fra industri- og stationsby til en by med en ny identitet rummer mulighed for at få skabt en tættere bymidte og en grøn hovedakse med en fordeling af boliger, kulturelle og rekreative funktioner, ligesom Sukkerfabrikkens bygninger og arealet omkring kan blive et nyt udviklingsområde.

Svebølle er ligeledes en stationsby, og her er togdriften fortsat bevaret. Svebølle har ikke samme bymæssighed som Høng og Gørlev med tæt bebyggelse, men nærheden til en kommende motorvej vil give byen nye udviklingsmuligheder. Svebøllecentret er byens centrum, og vi har fokus på, hvordan Centertorvet, set i sammenhæng med Aktivitetshuset Åvangen, kan blive rammen om et mere attraktivt byliv.

Ubby-Jerslev fungerer som et lokalcenter for de omkringliggende landsbyer. Ubby-Jerslev har ikke en egentlig bymidte, da den består af to landsbyer, der i 60'erne og 70'erne voksede sammen. Jerslev er en tidligere stationsby, hvor skolen er placeret, mens kirke, forsamlingshus, bibliotek og dagligvarebutikker er placeret i Ubby. Anlæg af cykelstien mellem Ubby og Jerslev i 2015 har skabt en sikker skolevej og en bedre forbindelse mellem de bymæssige funktioner.



Bæredygtig udvikling i landdistrikterne

Kommunens lokalområder rummer hver for sig lokale kvaliteter og potentialer. Udvikling af vores byer og landsbyer må baseres på samarbejde mellem lokale, kommunale og private aktører, så vi sikrer bred opbakning til de forandringer, der skal gennemføres. Forudsætningerne for en indsats kan være bedre i nogle landsbyer end i andre. Nogle landsbyer har specifikke udviklingspotentialer, som gør, at de kan få særlige roller i det pågældende område fx i forhold til at få skabt lokale arbejdspladser blandt andet indenfor fødevarerproduktion, håndværk og turismeerhverv.

Vi ser et potentiale i at danne flere netværk mellem kommunens større og mindre landsbyer. Mulighederne er mange – og bør ikke være begrænset af geografi. Landsbyklynger kan styrke fællesskaber på flere måder. Konkret kan landsbyerne drage nytte af hinandens faciliteter og ressourcer, fx værktøj og maskiner til brug på fællesarealer. Det kan også være i form af lokaler til forsamlings, fritidsliv eller kontor- og studiefællesskaber. Udover at styrke en fælles identitet, kan klynger og berigende fællesskaber bidrage til innovative løsninger på lokale udfordringer. Med strategisk kommuneplanlægning og udviklingsplaner for landsbyerne kan vi understøtte en bæredygtig udvikling i landdistrikterne.

Et eksempel er Landsbyklyngen "Rundt om Tissø", hvor Ubby-Jerslev, Sæby-Hallenslev, Buerup, Jorløse og Reerslev er gået sammen

om at udvikle deres område. Klyngen med et befolkningstal på ca. 3000 arbejder for at fremme bosætning, forbedre adgangen til naturen og skabe bedre sammenhæng mellem landsbyerne ved at styrke infrastrukturen.

Bedre sammenhænge ved grønne forbindelser og stisystemer

En stor kvalitet ved at bo og leve i de mindre byer og landsbyer er nærheden til det åbne land. Mange sætter stor pris på at have let adgang til naturoplevelser, men oplever at det kan være svært. De rekreative muligheder kan understøttes ved at etablere stier, gerne som rundture.

Stier og spor i landskabet er vigtige for at skabe rekreative sammenhænge mellem by og land eller mellem forskellige naturoplevelser. De fysiske koblinger kan også bidrage til at give beboerne øget mobilitet og styrke de funktionelle sammenhænge mellem landsbyer. Med den rette udformning fx med skærmende beplantning kan stiforbindelsen også virke som en økologisk forbindelse og skabe kontakt mellem naturen indenfor og udenfor bygrænsen.

Mere fokus på naturkvalitet i byen og på landet

Kalundborg kommune byder på naturoplevelser på landet, men også byens grønne bånd og parker kan rumme naturværdier, hvis vi giver lov og gør grønne arealer 'vilde med vilje'.



Biodiversiteten kan øges ved fx at efterlade døde træstammer i parker som levested for biller og andre organismer, eller ved at sætte et plæneareal eller en busket fri fra en stram styring med klippemaskine som et livsrum for insekter og småfugle. Våd natur kan indgå i løsninger med lokal afledning af regnvand (LAR-løsninger) i byerne.

Det kræver grundlæggende viden om levestedernes tilstand og om, hvor arterne findes for at kunne sætte ind de rigtige steder. Uden denne viden risikerer vi at handle i blinde og spilder tid og penge, men mere alvorlig er risikoen for at arter uddør og natur forsvinder. Der er derfor behov for en grundlæggende registrering af kommunens naturarealer og deres tilstand også for at formidle denne viden til borgere, der bruger naturen.

Mere natur skaber rekreative muligheder, bedre miljø og klimasikring

Ved vandløbene findes lavtliggende områder, der har været drænet og opdyrket, men længe har været udlagt som lavbundsarealer i kommuneplanerne. Efterhånden som jorden sætter sig og drænsystemer forfalder bliver dyrkningen mere og mere usikker på den del af lavbundsjordene, der endnu er landbrugsareal. De forandringer i nedbøren, der bliver forstærket med klimaændringerne, har kun øget problemerne med lavbundsjordene, hvor dræning og dyrkning i sig selv bidrager til udledningen af klimagasser.

Med udtagning af landbrugsjord kan de potentielle vådområder blive til sammenhængende naturområder med en drift, der spiller sammen med de naturlige processer, frem for at forsøge at fastholde den usikre dyrkningsform, kraftigt modarbejdet af klimaforandringerne. Med realisering af vådområder kan naturen i enge, moser og vandløb blive løftet væsentligt og konflikter mellem afvandings- og naturinteresser vil blive færre. Rekreative stier eller udsigtspunkter bør tænkes ind.

Realisering af kommuneplanens skovrejsningsområder giver mulighed for at øge naturværdien, i første omgang som skovkorridorer og økologiske forbindelser, der sammenbinder de nuværende skove. Grundvandsbeskyttelse og rekreativ anvendelse er vigtige sidegevinster ved skovrejsning.



FLERE BORGERE I KOMMUNEN – ET GODT STED AT BO OG LEVE

En vigtig forudsætning for, at Kalundborg kommune fortsat udvikler sig positivt og bæredygtigt, er ved at fastholde eksisterende borgere og tiltrække nye. Fremgang i antallet af borgere sker let i de perioder, hvor erhvervslivet vokser og nye arbejdspladser skabes. Når adgangen til job i perioder er mindre, er det andre parametre, der får såvel nye som allerede etablerede borgere til aktivt at vælge at bo i Kalundborg kommune. Her er netværk og relationer afgørende, det skal være attraktivt ikke blot at bo, men også at leve i Kalundborg kommune.

Mål:

- Flere boligformer, der opfylder nutidige ønsker til størrelse, pris, kvalitet, beliggenhed og ikke mindst mulighed for fællesskab
- En dækkende vifte af velfærdstilbud, der imødekommer borgernes ønske om det hele og trykke liv for alle aldersgrupper
- Mere synlige attraktive fritids- og kulturtilbud, der faciliterer skabelsen af netværk og etablering af relationer og medvirker til, at flere oplever kultur og natur i hverdagen

Kulturtilbud til alle

Kalundborg Kommune har mange gode tilbud for børn og ældre, men kultur- og fritidstilbud skal være tilgængelige for alle borgere. Vi vil derfor videreudvikle idræts- og kulturtilbud med særlig fokus på unge, studerende og jobtilflyttere.

Vi vil udnytte alle idrættens potentialer og sikre gode muligheder for idræt, bevægelse, sundhed og oplevelser. Sammen med borgere, foreningsliv, erhvervsliv og kommunale institutioner, vil vi skabe en stærk idrætskultur og et idrætsliv af høj kvalitet. Alle skal have mulighed for at deltage i kultur- og fritidsaktiviteter og kende til de mange tilbud og faciliteter. Dette skal fortsat ske gennem en kvalificeret og koordineret indsats, der fortæller de gode historier. Derfor vil vi - gennem samarbejder - øge kendskabet til og videreudvikle tilbud og oplevelser som fx 'Landsbyklynger' og 'Liv i forsamlingshusene'.

Vi understøtter og synliggør nærvær og samvær i de enkelte områder og bidrager til fællesskaber og det gode liv. Det gør vi blandt andet ved at skabe formelle som uformelle mødesteder og ved bl.a. at tilbyde musik- og ungdomsskoleaktiviteter, også i mindre bysamfund.

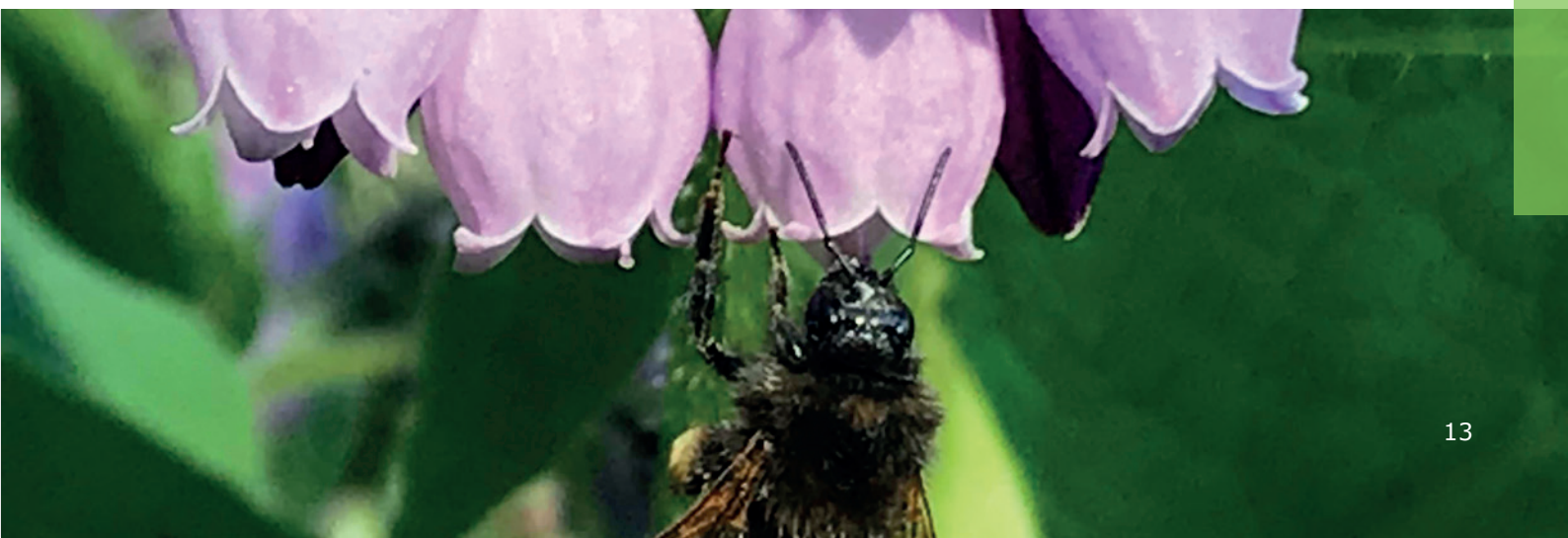


Behovet for nye boligtyper

Den demografiske udvikling har i flere år peget mod en større gruppe af seniorer i hele Danmark og således også i Kalundborg kommune. I følge Danmarks Statistik vil hver fjerde dansker i 2042 være over 65 år. Nye tal viser endda, at vi i Kalundborg vil ligge over landsgennemsnittet i andelen af ældre borgere. Mange af disse borgere bor i dag i villaer, men behovsanalyser viser, at der generelt ses et stort ønske blandt seniorerne om at flytte i moderne lejligheder, hvor der arkitektonisk er indtænkt mødesteder og mulighed for fællesskab. Boligejere på landet vil ligeledes kunne få behov for at flytte til en bolig med færre kvadratmeter, når de bliver ældre. Det kan her være en udfordring at finde en passende bolig, hvis man samtidig ønsker at blive i lokalområdet i nærheden af familie og venner.

Siden 2008 har der i Kalundborg kommune imidlertid ikke været større udvikling i forhold til boligmassen, og derfor er der heller ikke nogen ændring i forhold til typen af bolig, som eksisterende borgere og tilflyttere vælger at bo i. Vi ønsker en fortsat bæredygtig borgersammensætning bl.a. ved stadig at tiltrække yngre borgere. Derfor bør der arbejdes mere målrettet med forståelsen af borgernes boligpræferencer og inddrage denne viden mere aktivt i

byplanlægning. Flere attraktive boliger til seniorer kan frigøre større boliger til yngre familier og dermed understøtte rotationsprincippet.



VÆKST – ERHVERVSUDVIKLING OG JOBS

Det skal være attraktivt at drive virksomhed og være iværksætter i Kalundborg kommune. Virksomhederne og skabelsen af flere arbejdspladser er et vigtigt element i kommunens fremtidige udvikling og bæredygtige vækst. Derfor skal rammerne for virksomhederne bedst muligt understøttes via vores erhvervsservice, den fornødne infrastruktur, de rette ressourcer samt adgang til kvalificeret arbejdskraft og viden.

Erhvervslivet spiller en stor rolle for udviklingen og skal ses i sammenhæng med arbejdskraften, uddannelsesinstitutioner, og de placeringsmuligheder virksomhederne efterspørger. En af de vigtigste ressourcer er arbejdskraft, og virksomhedernes produktivitet hænger tæt sammen med arbejdskraftens kvalifikationer og kompetencer. Skal virksomhederne og deres ansatte fortsat kunne skabe vækst og udvikling så kræver det fokus på at sikre de rette rammebetingelser samt at øge kvalifikations- og kompetenceniveauet.

Mål:

- Tiltrække kvalificeret arbejdskraft
- Øget opkvalificering af ledige og beskæftigede målrettet virksomhedernes konkrete behov
- Vækst i erhvervslivet ved at styrke de eksisterende virksomheders evne til produktivitet og værditilvækst
- Tiltrække og udvikle nye virksomheder
- Bedre adgang til test- og demonstrationsfaciliteter der styrker virksomhedernes produkt- og procesudvikling
- Udvikle detailhandel og turisme til gavn for beskæftigelse og byliv

- Flere unge i uddannelse og job
- Flere udsatte borgere kommer med i arbejdsfællesskabet

Kalundborg er en betydelig vækstmotor og huser en af Danmarks største industrikoncentrationer, med store virksomheder indenfor især biotekproduktion, med en stærk procesindustri som en særlig katalysator og en omfattende følgeindustri af mindre, højtspecialiserede håndværkervirksomheder. Hertil kommer betydningen af Kalundborg Havn, der som lokalhavn for Vestsjællands industri og regionalhavn for hele Sjælland har fokus på at udvikle sin erhvervsdel. Ny Vesthavn er således et helt nyt havneområde på 330.000 kvadratmeter med en 500 meter lang kaj og 15 meters vanddybde. Adgangen til ressourcer som fx vand fra Tissø og bæredygtig energiforsyning spiller ligeledes en afgørende rolle.

Kalundborg Symbiose

Kalundborgs unikke styrkeposition baserer sig udover den eksisterende industri, erhvervshavnen og adgangen til ressourcer også på flere årtiers erfaringer med tætte samarbejder. Kalundborg Symbiose er det mest fremtrædende eksempel på at private og offentlige aktører er gået sammen om at udvikle løsninger til gavn for den enkelte virksomhed såvel som for lokalsamfundet som helhed. I mange år har det handlet om at optimere processer og udnytte hinandens restprodukter til fordel for den økonomiske og miljømæssige bundlinje.

Kalundborg Symbiose har en ambition om at være verdens førende industrielle symbiose med en cirkulær tilgang til produktion ved til stadighed at igangsætte nye projekter og dele



viden med andre. Dette kan inspirere kommunens andre virksomheder til at omlægge processer og energiforbrug til mere bæredygtige former. Ligeledes findes der i Kalundborg Symbiose et unikt miljø for test- og demonstrationsanlæg, med tilhørende opbygning af et værdifuldt vidensmiljø. I de senere år har fokus været rekruttering af kvalificeret arbejdskraft og muligheden for at uddanne arbejdskraft lokalt.

Indsats for iværksætteri og vækstvirksomheder

Udvikling af nye virksomheder er et vigtigt omdrejningspunkt for vækst og jobskabelse. Det gælder både nye virksomheder, der udspringer af biotekindustrien og afledte erhvervsmuligheder i relation til Kalundborg Havn og andre stedbundne ressourcer.

Iværksættere bidrager med innovation, nytænkning og dynamik, og opstart af flere virksomheder og en øget overlevelsesrate vil bidrage til en langsigtet vækst. Med afsæt i de mangeårige og gode erfaringer med samarbejde kan vi skabe rammebetingelser, der bringer erhvervsservice, uddannelsesinstitutioner og forskningsmiljøer i spil og skaber miljøer, hvor iværksættere kan inspirere hinanden.

Detailhandlen kan med de rette udviklingsrammer og kompetencer medvirke til mere byliv, flere turister og mere handel.

Alle skal med – alle skal bidrage

Fremtidens arbejdskraft afhænger af nutidens unge, men flere af de unge er i dag hverken i gang med at uddanne sig eller i beskæftigelse. Det er derfor helt afgørende at unge med

udfordringer bliver støttet i at finde vej til et selvstændigt og aktivt voksen-/arbejdsliv. Det sker bedst i et tæt og koordineret samarbejde mellem uddannelsesinstitutioner, virksomheder, kommunen og den unge selv. Det handler om at de unge bliver klar til en ungdomsuddannelse efter grundskolen, om at styrke de unges valg af uddannelse, så de vælger rigtigt første gang, og om at fastholde dem i et uddannelsesforløb.

Mange ledige har i dag ikke de kompetencer, som virksomhederne efterspørger. Og mangel på kvalificeret arbejdskraft kan bremse vækst og innovation i virksomhederne. At sikre en tilstrækkelig arbejdskraft med de rette kompetencer er derfor helt centralt. Det handler om at opkvalificere de ledige til de mulige jobs, og om at virksomhederne løbende efter- og videreuddanner deres medarbejdere, så de forbliver attraktive på arbejdsmarkedet.

Nogle ledige er mere udsatte og befinder sig 'på kanten af arbejdsmarkedet'. Det er borgere med komplekse problemer og mange år på offentlig forsørgelse. De er i risiko for at ende på permanent offentlig forsørgelse, hvis ikke vi gør en særlig indsats. Alle har ressourcer, som de kan bidrage til fællesskabet med. Også borgere med udfordringer af faglig, personlig og social karakter skal have muligheden for at opnå den livskvalitet, der ligger i at være i arbejde og tjene egne penge. Kommunen og virksomhederne skal i fællesskab sikre, at også de udsatte bliver en del af arbejdsfællesskabet.



FREMTIDENS VELFÆRD

Livsduelighed og et solidt fundament for det gode børne-, voksen- og ældreliv.

Kalundborg Kommune har fokus på at udvikle og forbedre bæredygtig velfærd både økonomisk, socialt og menneskeligt. Velfærd handler om at borgerne har mulighed for at leve et godt liv. Det gælder i dagligdagen, hvor de basale behov skal dækkes som eksempelvis affaldshåndtering, kollektiv transport og velfungerende offentlige institutioner, ligesom adgangen til kultur- og fritidstilbud bidrager væsentligt til den enkeltes oplevede velfærd. Vi mener, at det gode liv formes i fællesskabet, og at velfærden er noget, vi skaber sammen. Vi ser borgerne som ressourcefulde og ligeværdige aktører, og vi inviterer derfor borgerne til at deltage i skabelsen af bæredygtige velfærdsløsninger. Vores mål er klart; fremtidens velfærd skal gøre en mærkbar positiv forskel for alle børn, unge, voksne og ældre i Kalundborg kommune.

Læring og trivsel for alle børn

Mål:

- Alle børn er en del af et stærkt børne-fællesskab
- Dagtilbud af høj kvalitet, hvor alle børn trives, udvikles og lærer
- Skoler af høj kvalitet skal styrke de unges muligheder for at gennemføre en uddannelse
- Alle elever går i skole hver dag og bliver så dygtige, de kan
- Børn og unge bliver så vidt muligt inddraget i beslutninger, der vedrører dem

Mestring af eget liv

Mål:

Voksne borgere med behov for særlig støtte, oplever

- At blive inddraget i formuleringen af egne mål og evaluering af indsatser
- Øget kvalitet og sammenhæng i de indsatser der leveres
- At blive støttet i at forbedre/vedligeholde evnen til at mestre eget liv
- At få tilbud om meningsfuld beskæftigelse, fx i socialøkonomiske virksomheder

Sundhed

Mål:

- Udvikle og udbygge et nært og sammenhængende sundhedsvæsen, hvor alle har mulighed for at leve et sundt liv med både fysisk, mental og social trivsel
- Øge borgernes livskvalitet, antallet af gode leveår og mindske uligheden til sundhed med et særligt fokus på forebyggelse og rehabilitering

Det gode og værdige ældreliv

Mål:

- Alle ældre skal opleve et godt ældreliv bygget på værdighed, samskabelse og respekt for forskellighed



Læring og trivsel for alle børn

I de første leveår lægges grundstenen til den udvikling og læring, som et barn skal tilegne sig gennem hele livet. Her er forældrene de vigtigste personer i barnets liv. Samtidig sætter kommunens velfærdstilbud rammen for en stor del af barnets hverdag – især i dagtilbud og skole.

Det er derfor helt centralt, at vores dagtilbud og skoler er af høj kvalitet - både for at give børnene de bedste rammer for et godt børneliv, og for at sikre, at børnene får de bedste forudsætninger med sig til at skabe et godt voksenliv. Vi lægger vægt på, at praksis bygger på den nyeste viden på området. Det vil sige, at pædagoger og lærere anvender de tilgængelige og metoder, som forskningen har peget på som de mest virkningsfulde. I dagtilbuddene arbejdes der fx ud fra Kalundborg Kommunes egen KLAR-pædagogik og på skolerne arbejdes der med Synlig Læring. Desuden har hver enkelt skole mulighed for at afprøve innovative læringstilgange, der kan skabe nye indsigter i, hvad den gode skole er.

Dagtilbud og skoler arbejder fokuseret for, at alle børn trives, udvikler sig og lærer. I forhold til resten af landet er elevernes faglige niveau dog ikke højt nok. Vi er ambitiøse på børnenes vegne og tror på, at børn her i kommunen har potentiale til at blive mindst lige så dygtige som børn i resten af landet. Det er en forudsætning for dette arbejde, at alle elever møder i skole hver dag – derfor arbejder vi også for at styrke fremmødet i skolen.

Stærke børnefællesskaber

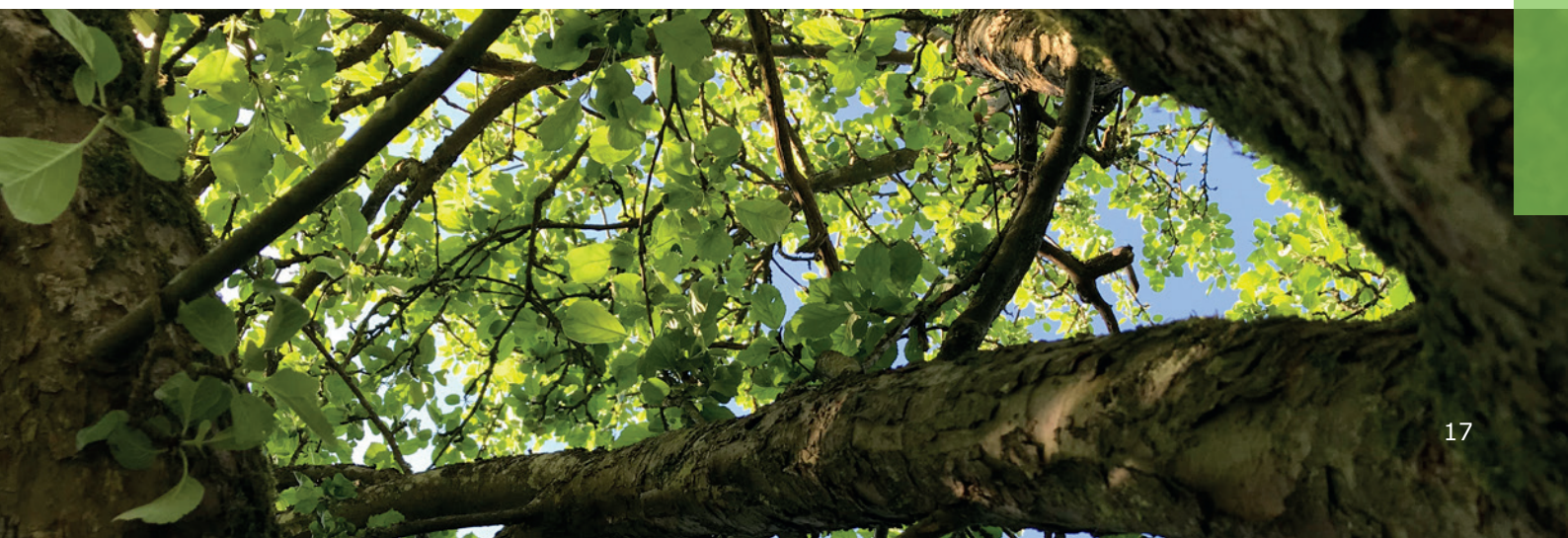
Vi har særligt fokus på at skabe stærke børnefællesskaber, hvor alle børn kan deltage. Nogle børn møder flere udfordringer end andre på deres vej, men alle børn er en del af fællesskabet og skal mødes med respekt og anerkendelse. De skal have mulighed for at indgå i et læringsmiljø, der imødekommer hvert enkelt barns særlige behov. Det er det, der kendetegner et stærkt børnefællesskab.

Børnene er kommunens fremtid. Derfor lægger vi vægt på et stærkt tværfagligt samarbejde, som sikrer en tidlig og effektiv indsats, når et barn får behov for særlig støtte. Det er desuden vigtigt for os, at børn og unge så vidt muligt inddrages og får mulighed for at fortælle om deres perspektiv på forhold, der vedrører dem. Det gælder både i enkelte sager og i forbindelse med strategiske beslutninger på området.

Voksne borgere med behov for særlig støtte – fra service til mestring

Ligeså vel som på børne- og skoleområdet, ønsker vi at sikre tværfaglig og målrettet indsats for voksne borgere med behov for særlig støtte. Vi har fokus på, at støtteydelse tilpasses individuelt efter borgernes egne behov og ønsker.

Vi skal kunne hjælpe flere borgere med større og mere komplekse problemstillinger, og vi skal have en vifte af tilbud, som også er målrettet



kortere, midlertidige ophold. Vi mener, at borgerne skal mestre deres eget liv, i det omfang, det er muligt. Vi arbejder aktivt med motiverende mål, som vi opstiller i samarbejde med borgeren selv således, at målene tager udgangspunkt i borgerens egne drømme og ønsker.

Et bosted er ikke en endestation, og borgerne skal videre, hvis de kan. Derfor skal vi tage udgangspunkt i den enkelte borgers ressourcer og så vidt muligt tage hånd om borgerne i deres nærmiljø, hvor de er tæt på netværk, uddannelse og arbejde. Vi tænker i rehabiliterende tilgang, og vi bevæger os fra 'service til mestring'. Vi møder borgerne der, hvor de er, og med en ensartethed, så vi sikrer, at alle får det rette tilbud fra start. Vi arbejder med at være tilgængelige og med at styrke sammenhængen i vores ydelser.

Socialøkonomiske virksomheder skaber jobs til borgere udenfor det ordinære arbejdsmarked, og vil som sådan være et godt tilbud til borgere, der ønsker meningsfuld beskæftigelse, men har brug for særlig støtte for at kunne varetage et arbejde. Kalundborg Kommune har en strategi for socialøkonomiske virksomheder med henblik på at gøre en særlig indsats i samarbejde med erhvervslivet for at få flere socialøkonomiske virksomheder til at etablere sig i kommunen.

Sundhedsvæsnets udvikling – det nære sundhedsvæsen

Det danske sundhedsvæsen bevæger sig i en ny retning – Det Nære og Sammenhængende Sundhedsvæsen. Flere og mere komplekse opgaver bliver lagt ud i det nære sundhedsvæsen, og det betyder, at kommunernes rolle i det samlede sundhedsvæsen er under forandring.

Vi vil derfor udvikle og udbygge et nært og sammenhængende sundhedsvæsen, der er bygget på et fundament af viden, erfaring og samarbejde. Vi skal etablere gode samarbejdsforhold på tværs af sundhedsområdet og det civile samfund, hvor værdigheden og respekten for det enkelte menneske er i centrum fastholdes.

Folkesundhed – sundhedsfremme og forebyggelse

Sundhedsfremme og forebyggelse er en af nøglerne til at sikre livskvalitet og øge ligheden i sundhed. Vi skal derfor arbejde bredt med fokus på tidlig indsats og tænke langsigtet for at skabe muligheder for, at alle kan leve et sundt liv og sikre flere gode leveår blandt alle borgere i Kalundborg kommune. Den sociale ulighed skal bekæmpes i fællesskab med samarbejde på tværs både internt i kommunen, og i samarbejde med andre aktører.



Det gode og værdige ældreliv

At skabe det gode og værdige ældreliv er en fælles indsats, hvor alle skal tage ansvar. Alle ældre borgere skal have et værdigt liv, hvor de gode initiativer og løsninger skabes i fællesskab med borgere, frivillige, private, civilsamfundet og kommunale aktører.

Ældre borgere i Kalundborg kommune er en mangfoldig gruppe med forskellige ønsker, ressourcer og behov. Vi skal derfor tage afsæt i en udtalt respekt for forskellighed og ældres selvbestemmelse.



LOKALE UDDANNELSER, TÆT PÅ VIRKSOMHEDERNE

Uddannelse har stor betydning ikke bare for de lokale unges livskvalitet og udviklingsmuligheder, men også for kommunens og virksomhedernes vækst som helhed. Det er attraktivt at bosætte sig i et område med gode uddannelses tilbud, for det giver muligheder for den enkelte og liv i lokalområdet. Samtidig leverer uddannelsesinstitutionerne fremtidig kvalificeret arbejdskraft til virksomhederne, som er en forudsætning for fortsat udvikling og innovation, og i Kalundborg er vi allerede godt i gang med at tiltrække flere videregående uddannelser.

Mål:

- Flere gennemfører en ungdomsuddannelse
- Udvikle lokale uddannelsesmuligheder, så de er attraktive for vores unge og imødekommer erhvervslivets rekruttering
- Tiltrække nye uddannelses tilbud gennem en målrettet indsats
- Etablere boliger, der danner rammen om det gode studieliv
- Udvikle et attraktivt studiemiljø i takt med at flere uddannelser kommer til
- Give flere unge lyst til at arbejde, bo og leve i Kalundborg kommune efter endt uddannelse

Sammenhæng i uddannelsessystemet for det enkelte barn

Vi vil skabe sammenhæng i uddannelsessystemet - fra daginstitutioner til videregående uddannelser. Høj faglighed og kvalitet i grundskoleundervisningen skal sikre, at børn og unge orienterer sig mod de uddannelses- og jobmuligheder, der findes i lokalområdet fx i deres valg af ungdomsuddannelse. Der skal være tilbud af god kvalitet til den gruppe unge, der har det svært med en mere traditionel skolegang. Det kan på lang sigt være med til at løfte det generelle uddannelsesniveau og sikre at flere unge gennemfører kompetencegivende uddannelse. Her spiller erhvervsuddannelserne en særlig rolle, idet der allerede inden for mange fag er gode jobmuligheder, mangel på arbejdskraft og tradition for håndværk.

Uddannelsesmiljø tæt på arbejdspladserne

I Kalundborg by vil vi skabe et unikt uddannelsesmiljø i verdensklasse, tæt på arbejdspladserne. Vi vil udnytte, at der i vores område er helt enestående muligheder for at udvikle undervisning, der har faglig relevans og skaber kobling til praksis. Vi kan skabe dette unikke uddannelsesmiljø, fordi vi har spændende virksomheder og institutioner, der har brug for kvalificeret arbejdskraft - nu og i fremtiden. Og som engagerer sig i den lokale udvikling.



I Kalundborg har vi tradition for at samarbejde. For vi ved, at resultater ofte kræver at vi i fællesskab lægger kræfter i. Kalundborg Symbiose er et godt eksempel på, hvordan virksomheder og offentlige myndigheder arbejder sammen om at skabe bæredygtig udvikling i lokalområdet ved at udnytte ressourcerne på en smartere måde. Vi vil skabe en ny symbiose mellem virksomheder, uddannelsesinstitutioner og kommune/region, hvor uddannelse er tæt på det virkelige liv.

Knowledge Hub Zealand

Knowledge Hub Zealand er et stærkt partnerskab, bestående af virksomheder, uddannelsesinstitutioner, Region Sjælland og Kalundborg Kommune, som i fællesskab arbejder for at opbygge rammevilkår for uddannelse i Kalundborg. Initiativerne omfatter blandt andet et nyt uddannelsescenter, innovationscenter, campusmiljø, studieboliger og tilbud om studiejobs. Ambitionen er at skabe Danmarks første virksomhedsnære campus med højtavanceret bioteknologisk produktion og procesteknologi som omdrejningspunkt. Centeret vil muliggøre test og udvikling, der stiller store krav til forsyning og infrastruktur, og dermed kun kan udføres i synergi med industrien i Kalundborg. Knowledge Hub Zealand campus skal placeres i industriområdet ved Stejlhøj i Kalundborg – fysisk tæt på virksomhederne.

Tiltrækning af flere uddannelser

Vi vil gerne trække endnu flere uddannelser til Kalundborg kommune, så vi kan opnå synergi og stordriftsfordele ved at kunne tilbyde mange forskellige retninger. Tiltrækning af nye uddannelser skal ske gennem en målrettet indsats, hvor behovet for kvalificeret arbejdskraft til lokale virksomheder, både inden for den private og offentlige sektor, spiller en central rolle for udvælgelsen af de relevante tilbud. Kommunen skal facilitere samspillet mellem uddannelsesinstitutioner og virksomheder, så de studerende oplever at der er sammenhæng mellem teori og praksis som et samlende varemærke for de lokale uddannelser.

Vi vil også gerne blande miljøerne, så uddannelsessøgende, medarbejdere, forskere og iværksættere møder hinanden til gensidig inspiration, så der opbygges et unikt vidensmiljø tæt på virksomhederne. Innovation, udvikling og vækst skabes i mødet mellem forskelligheder – som det er sket i Symbiosen gennem mange år.

Uddannelsessatsningen understøttes af partnerskabet BiotekByen Kalundborg, hvor kommunen i samarbejde med lokale virksomheder og uddannelsesinstitutioner markedsfører området som særligt attraktivt i forhold til produktivitet og vækst, uddannelse og innovation samt bæredygtighed og grøn omstilling.



Attraktivt studiemiljø

Boligens beliggenhed og pris er afgørende faktorer for de unges valg om at bosætte sig lokalt. For de studerende vil en velegnet bolig ligge i cykelafstand fra uddannelsesinstitutionen eller i et område velforsynet med kollektiv transport. Attraktive boliger, der skaber rammer for faglig fordybelse, sociale fællesskaber og for at lære egnen at kende indefra, vil kunne bidrage til, at de unge efter endt uddannelse ser potentialet i at bosætte sig i lokalområdet.

Kalundborg Kommune kan gennem planlægning og udvikling af bymiljøer, investeringer i infrastruktur som fx cykelstier og udvikling af den kollektive trafik understøtte de uddannelsessøgendes muligheder for at udfolde sig i et aktivt studie- og fritidsliv. Med en målrettet bosætningsindsats vil Kalundborg Kommune bidrage til, at der er gode kultur- og fritidstilbud, så det er let at falde til. Private aktører kan ligeledes på forskellig vis bidrage til at skabe et attraktivt studiemiljø f.eks. ved at tilbyde attraktive studieboliger, studierabatter, jobs til studerende osv.

Uddannelse i byen og på landet

Kalundborg er med sit indbyggertal, erhvervs livet og de mange arbejdspladser kommunens hovedby, og vil som sådan være i fokus, når det gælder indsatsen for at tiltrække nye

uddannelser. Kalundborg by er imidlertid ikke kommunens geografiske centrum, og det giver store afstande for dem, der bor tæt på kommunegrænsen. Landdistrikterne rummer imidlertid også i sig selv et stort potentiale for videre uddannelse, når vi indtænker digitale muligheder for e-læring og fjernundervisning. Mindre bysamfund kan bidrage med enestående rammer for studie- og kontor fællesskaber, som forbinder faglighed og generationer på nye måder, hvor mennesker fremfor institutionen er omdrejningspunkt. Nærhed i uddannelserne kan få et helt nyt perspektiv i landdistrikterne.

Høng spiller en vigtig rolle som uddannelsesby for unge i den sydlige del af kommunen. En del søger de uddannelses tilbud fx efterskole, gymnasium og landbrugsskole, der findes lokalt i Høng. Mange unge i den sydlige del af kommunen vælger at uddanne sig i Slagelse frem for Kalundborg pga. den kortere transporttid, et bredt udbud af uddannelser og et byliv, der appellerer til de unge.

Flere gode uddannelses tilbud i Kalundborg kommune med efterfølgende høj beskæftigelse inden for området vil ikke alene øge mulighederne for kommunens egne unge, men også gøre det attraktivt for andre unge, dels fra nabokommunerne, dels internationalt at uddanne sig i Kalundborg kommune. Attraktive, virksomhedsnære uddannelser bidrager til øget



bosætning på lang sigt, også efter den sidste eksamen.

Uddannelse skaber vækst på mange planer. For den enkelte som øgede muligheder og bedre livskvalitet, for lokalsamfundet som bosætning og øget aktivitet og for virksomhederne som bedre muligheder for rekruttering af kvalificeret arbejdskraft. Uddannelse er med andre ord en win-win situation.



INFRASTRUKTUR – SAMMENHÆNG, NETVÆRK OG FORBINDELSER

En velfungerende infrastruktur er en forudsætning for en bæredygtig udvikling af kommunen. Bedre vej- og stiforbindelser kan løse en lang række af kommunens grundlæggende udfordringer. Vi kan blandt andet forbedre adgangen til den kollektive trafik, understøtte miljørigtig transport, øge folkesundheden, skabe større trafiksikkerhed og understøtte et aktivt friluftsliv. I forhold til erhvervslivet er det vigtigt, at vi udvikler vores infrastruktur, så virksomhedernes medarbejdere ikke oplever barrierer i den daglige transport til og fra arbejde. Det skal være attraktivt at drive virksomhed her i kommunen. Vi vil arbejde for at både den digitale og den fysiske infrastruktur understøtter, at flere virksomheder vælger at etablere sig i kommunen, og at borgerne har mulighed for høj livskvalitet.

Storbyernes tæthed og infrastruktur giver automatisk god adgang til jobs, kulturtilbud mv. Ved at arbejde strategisk med udvikling af kommunens digitale og fysiske infrastruktur kan vi skabe løsninger, som modvirker de udfordringer, der kan være ved, at befolkningstætheden i Kalundborg kommune er relativt lav.

Mål:

- Udvikle en bæredygtig infrastruktur som understøtter erhvervsudvikling og bosætning
- Sikre god digital infrastruktur i hele kommunen
- Fleksibel kollektiv trafik i hele kommunen der understøttes af nye smart-teknologier.
- Stier og stieruter, der fremmer sikker trafik til og fra skole, arbejde, fritidsinteresser og giver lettere adgang til den kollektive trafik

- Få flere til at vælge cyklen som dagligt transportmiddel

Digital infrastruktur

Den digitale infrastruktur bliver afgørende for fremtidens muligheder for service til borgere og virksomheder, fra kommunen, forsyningsvirksomheder og private serviceydelser. Digitale muligheder for e-læring og fjernundervisning kan medvirke til at flere får adgang til uddannelse.

Udvikling af digital infrastruktur handler også om bedre ressourceudnyttelse. Trådløse netværk vil fx gøre det muligt at tømme affaldscontainere og vejbrønde efter behov, fordi sensorer kan måle, om de er fyldte. Kalundborg Kommune har allerede erfaring med at samarbejde med borgere og virksomheder om at afprøve de nye muligheder i praksis, og vil kunne udvikle dette yderligere.

Etablering af digital infrastruktur i form af fiber-net og trådløse netværk, skal sikre, at Kalundborg Kommune fremover kan udvikle servicen til borgere i hele kommunen. Brugen af 'smart-teknologier' kan være med til at udvikle fremtidens velfærdstilbud til borgerne, og understøtte aktive lokalsamfund, herunder fremme turisme, bosætning, fritidsaktiviteter og lokal erhvervsudvikling.

Regionale vejforbindelser

En snarlig færdiggørelse af Kalundborgmotorvejen (rute 23) skal understøtte arbejdskraftens bevægelighed, og understøtte de lokale virksomheders mulighed for transport af gods

og varer, og for at rekruttere kvalificeret arbejdskraft. Motorvejen vil samtidig understøtte bosætningen i Kalundborg, da pendlingen ud af Kalundborg mod København vil blive optimeret. Den Sjællandske Tværforbindelse i form af en motorvej fra Kalundborg over Slagelse til Næstved (rute 22) skal skabe et sammenhængende arbejdsmarked på Vestsjælland og give gode trafikale forbindelser til bl.a. Femern Bælt forbindelsen.

Kollektiv trafik

God kollektiv trafik i hele kommunen, og udvikling af den fleksible, kollektive transport i landdistrikterne skal sikre at det forsat er attraktivt at bo i hele kommunen. Ved at højne kvaliteten af stationerne og udnytte deres funktion som naturlige knudepunkter og sociale mødesteder, kan de få ny betydning for udviklingen af de enkelte lokalsamfund.

Den kollektive trafik vil blive mere fleksibel ved hjælp af ny trådløs-/smartteknologi, der også sikrer en bedre udnyttelse af ressourcer. Samtidig skal samkørsels- og deleøkonomiske løsninger, understøttet af nye teknologier, indgå som en del af kommunens fremtidige løsninger indenfor den kollektive trafik. En direkte og hurtigere togforbindelse mellem Kalundborg og København gør det attraktivt at bo, arbejde og studere i Kalundborg.

De bløde trafikanter

Et sammenhængende kommunalt stisystem skal fremme sikker trafik til og fra skole, arbejde, fritidsinteresser og ikke mindst adgang til den kollektive trafik og sociale aktiviteter. Et godt stisystem tilgodeser også et aktivt fritids- og friluftsliv og giver mulighed for cykelturisme.

Vi ønsker at understøtte en udvikling, hvor stadigt flere vælger cyklen som transportmiddel, da det gavner den enkeltes sundhed og

bidrager til mindre miljøbelastning. Kalundborg Kommunes cykelpolitik og cykelstiplan zoomer helt ind på cyklen som transportmiddel og understikker retningen for de kommende års arbejde med at forbedre forholdene for cyklisterne og få flere borgere til at anvende cyklen som transportmiddel i dagligdagen.

Kattegatforbindelse

Med vores geografiske placering på Danmarks kortet kommer vi også til at forholde os til, hvad en mulig Kattegatforbindelse vil få af betydning for vores område. I tiden frem mod en eventuel principbeslutning om en fast forbindelse, er der behov for en åben dialog om fordele og ulemper, og ikke mindst en drøftelse af, hvilke udviklingsmuligheder vi ser ved en kommende fast forbindelse til Jylland. Vi understøtter arbejdet henimod en ny Kattegatforbindelse, med fokus på værdiskabelse for Kalundborg kommune.

Mobilitet bidrager til kommunens udvikling

For flere af Udviklingsstrategiens strategiske mål gælder, at de er meget afhængige af en velfungerende infrastruktur. Mobilitet er således helt afgørende for, at man som borger kan leve det gode liv, hvad enten man bor i et byområde eller på landet.

På samme måde er offentlige og private virksomheder dybt afhængige af digitale såvel som fysiske infrastrukturløsninger. Vi vil forsat samarbejde med relevante parter om at udvikle en tidssvarende infrastruktur, der kan understøtte en bæredygtig udvikling.



MANGFOLDIGE RESSOURCER OG FÆLLESSKABER PÅ TVÆRS

Hvis vi skal lykkedes med en bæredygtig udvikling lokalt og globalt, er SAMARBEJDE et nøgleord. Det er en forudsætning for, at vi udvikler os og skaber holdbare og gode resultater for alle parter. Hvis vi for alvor vil skabe forandringer, må samarbejdet foregå på tværs af sektorer, faggrænser, aldersgrupper og geografiske afgrænsninger. Det kræver vilje og mod at gå nye veje, og indtræde i nye partnerskaber, hvor man skaber resultater - måske på helt andre måder, end man plejer.

Vi står stærkt i Kalundborg kommune og kan trække på mange forskellige ressourcer og fællesskaber. Vi har med andre ord mangeårige og gode erfaringer med at skabe resultater på tværs af sektorer. Det skal vi alt sammen bygge videre på. Kommunalbestyrelsen vil fortsat understøtte og bakke op om den udvikling, så endnu flere finder sammen om bæredygtige og innovative løsninger.

Komplekse udfordringer – potentielle muligheder

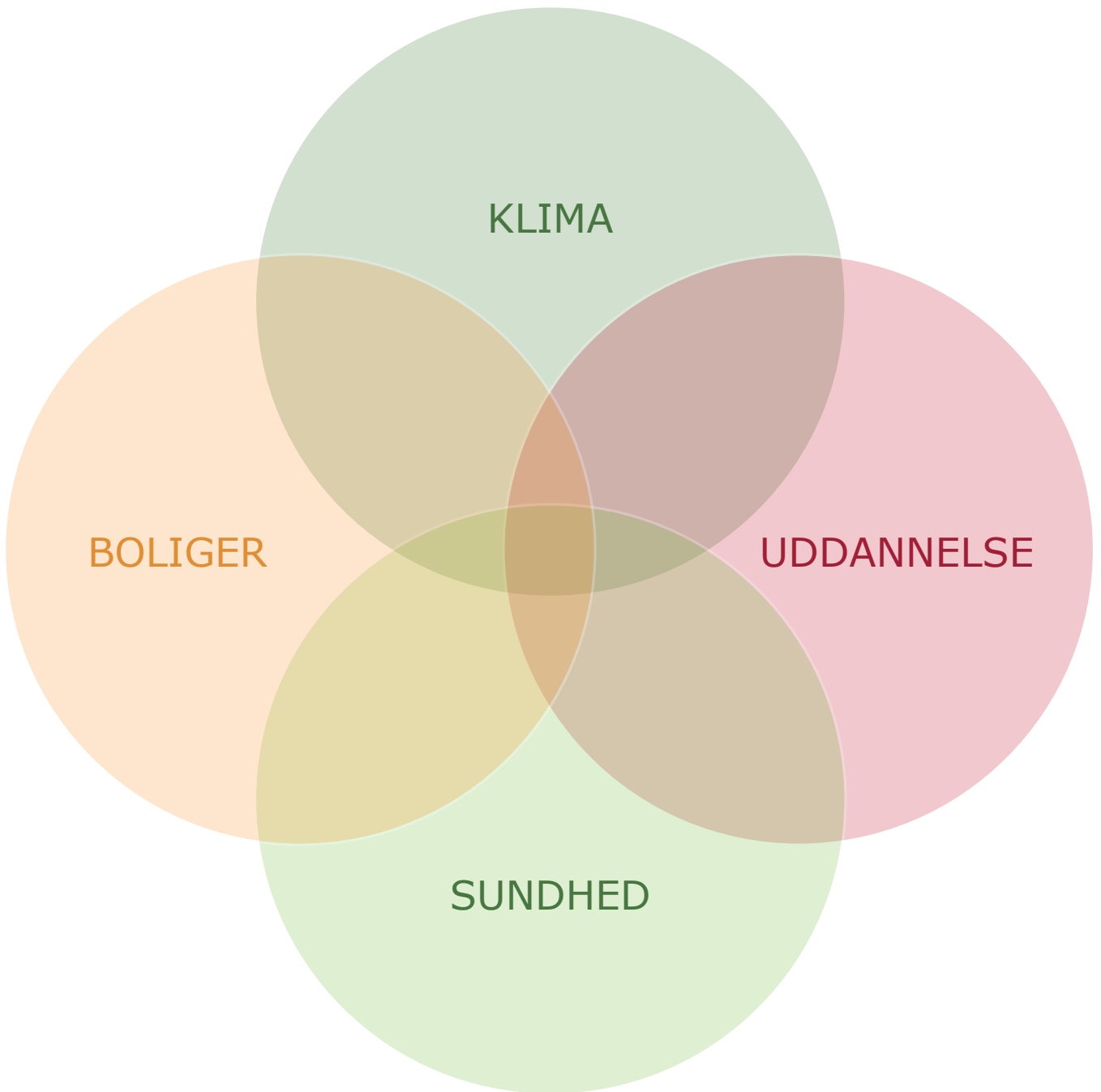
De følgende sider beskriver fire eksempler på vigtige områder, der alle rummer komplekse udfordringer, som vi må finde løsninger på, for at nå vores mål om en bæredygtig udvikling. Eksemplerne er netop valgt, fordi der ikke kun er én enkelt løsning, og fordi der er brug for en langsigtet og fælles indsats for at nå helt i mål. Det er ikke nogen let opgave med andre ord. Til gengæld rummer hvert område også potentielle udviklingsmuligheder og klare fordele, som vi kan gribe og få glæde af.

Fællesskaber på tværs er med til at...

- nedbringe udledningen af drivhusgasser og/eller forebygge effekter af klimaændringerne
- få flere unge i uddannelse
- forbedre folkesundheden
- skabe flere bæredygtige boliger

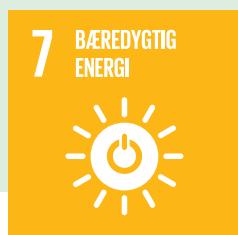
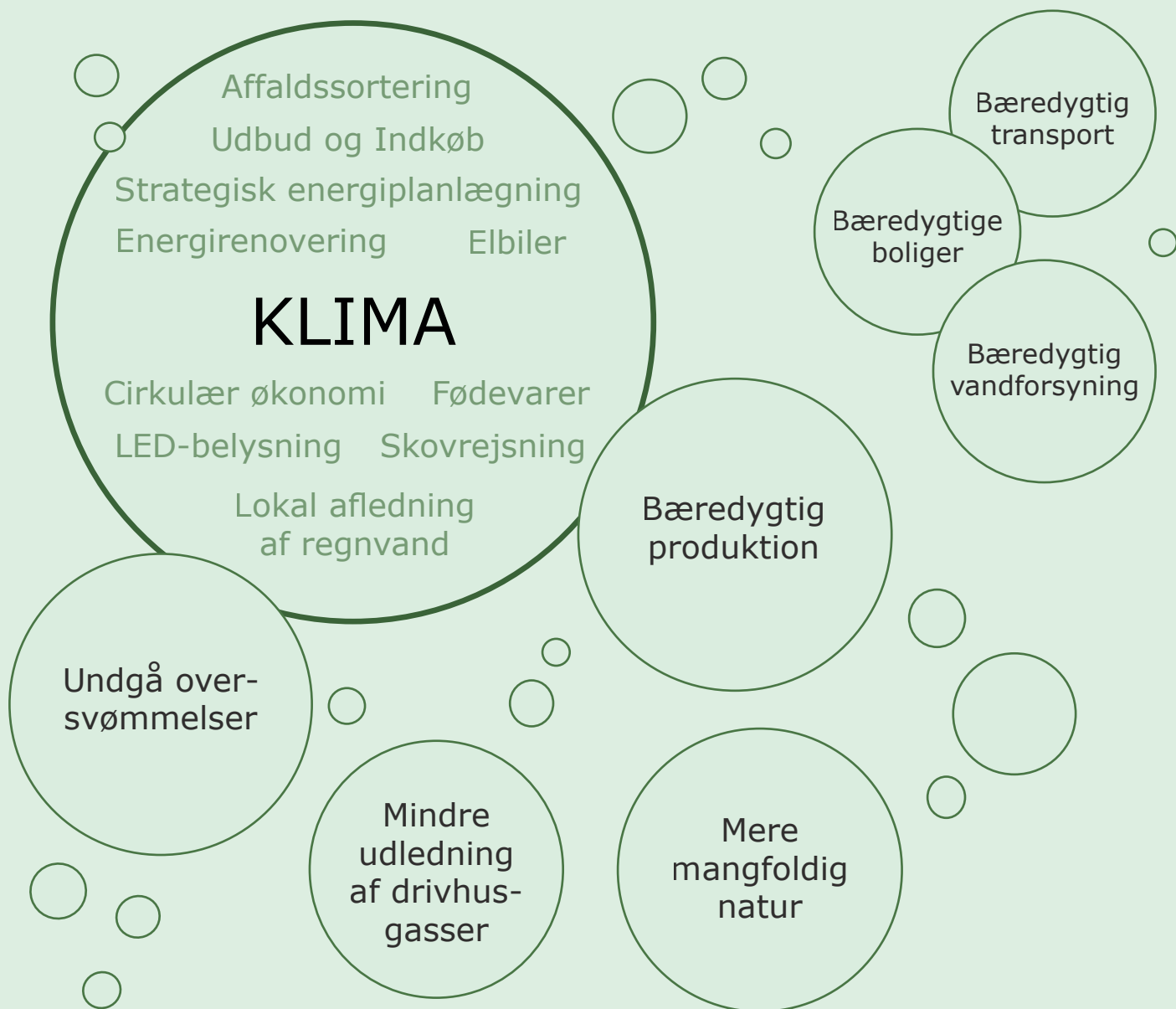
Få inspiration på de næste sider til at finde 'stikordene' til nye tværgående samarbejdsområder og fællesskaber. Hvad skal der arbejdes med, og hvem går sammen om udfordringen?

De fire områder er:



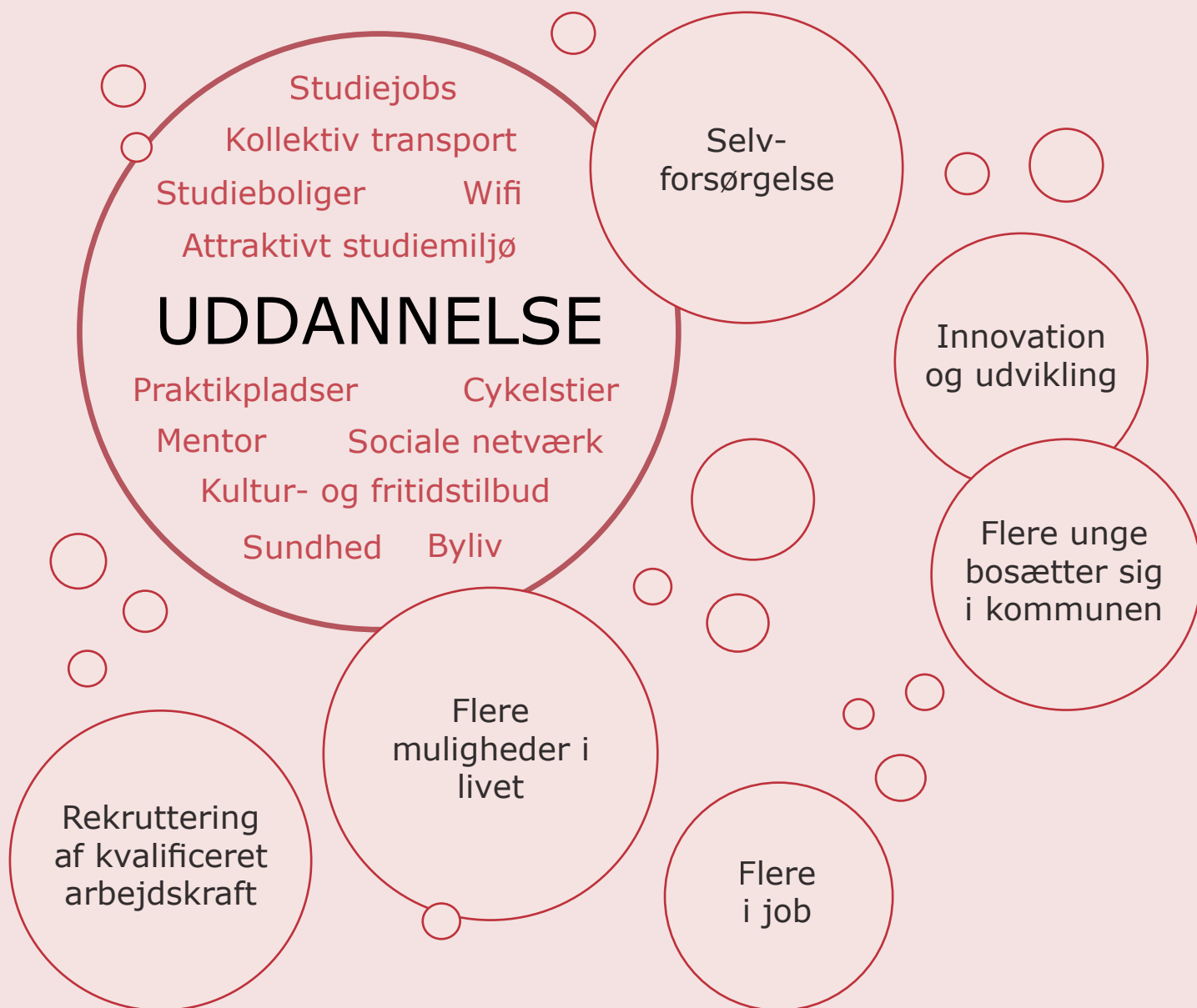
KLIMA

Der er brug for en seriøs indsats på flere fronter for at imødegå klimaforandringerne. Vi skal nedbringe udledningen af drivhusgasser, og indrette samfundet så vi tilpasser os klimaændringerne. Klima handler blandt andet om energiforsyning, boliger, bymiljøer, transport, forbrug og produktion, natur, fremtidig arealanvendelse, håndtering af øget nedbør og havstandsstigninger



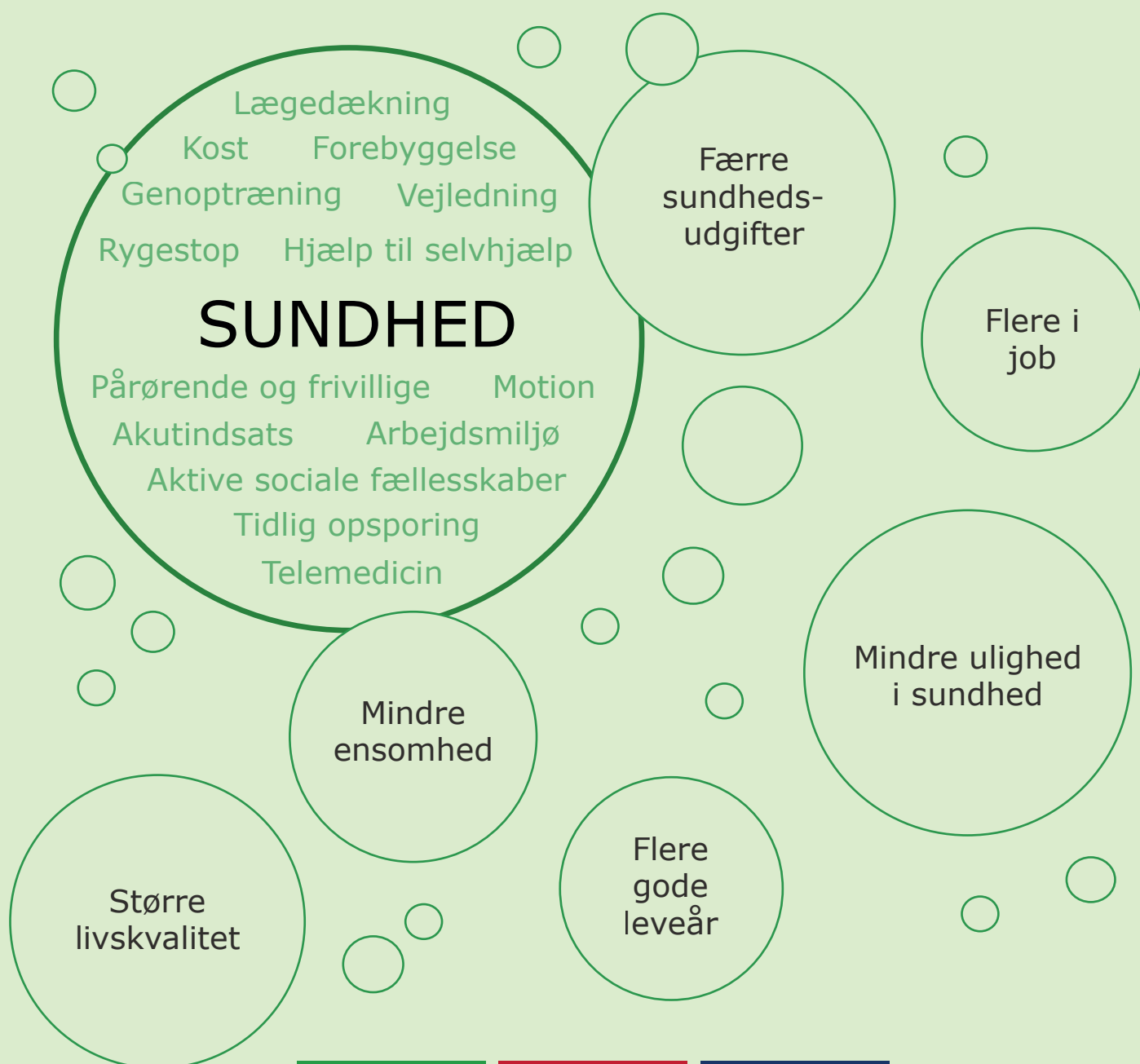
UDDANNELSE

Uddannelse er en vigtig forudsætning for fortsat udvikling – både for den enkelte og for samfundet som helhed. Uddannelse giver flere muligheder i livet. De unge er en værdifuld 'ressource' og det gælder om at få flere i uddannelse



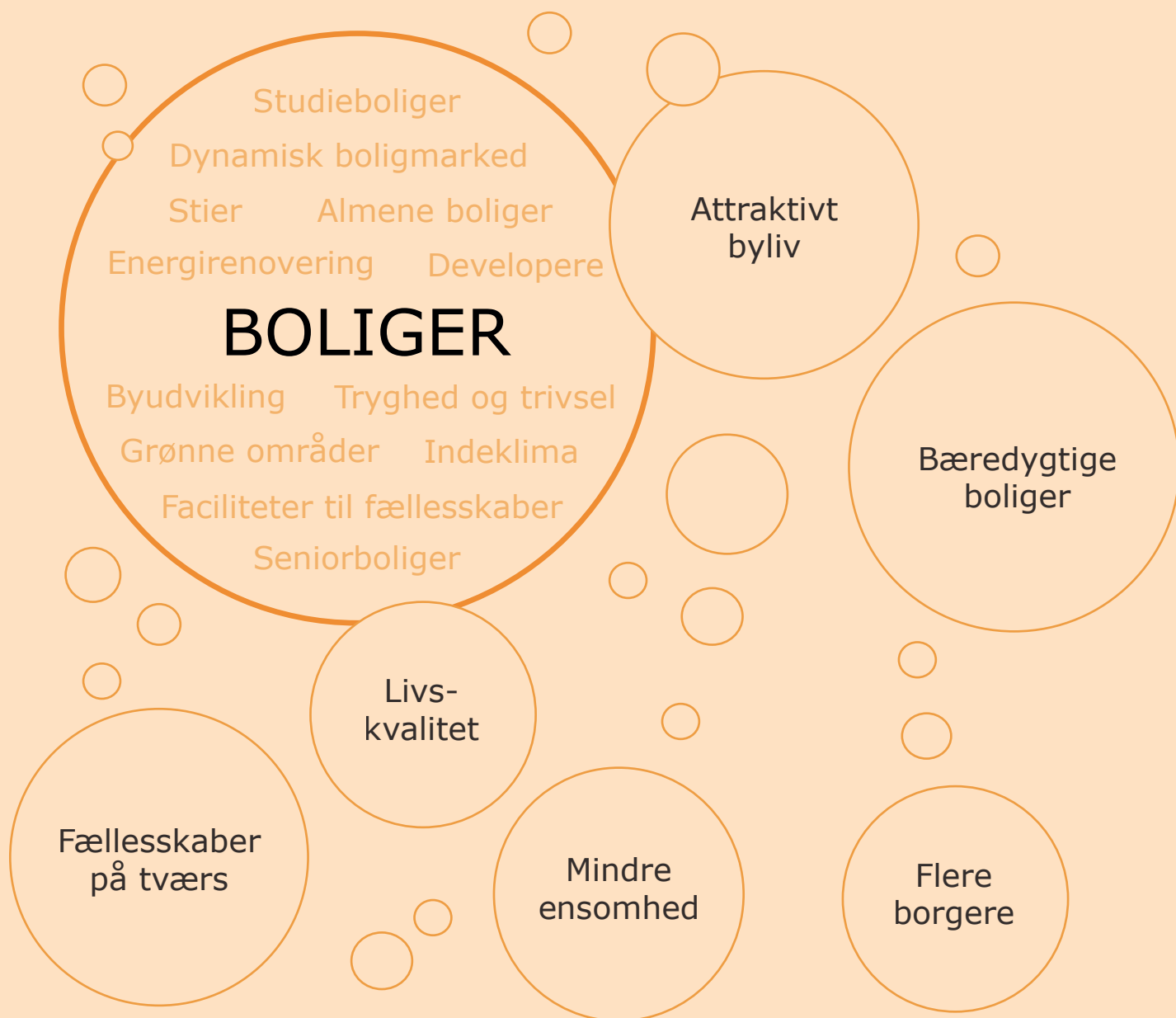
SUNDHED

Sundhed har afgørende betydning – både for den enkelte og for samfundet som helhed. En tidlig og forebyggende indsats skaber grundlag for en sund befolkning. Alle skal have mulighed for at leve et sundt liv med både fysisk, mental og social trivsel



BOLIGER

Adgangen til et bredt udbud af boligtyper har selvsagt indflydelse på mulighederne for bosætning. Flere boliger i bymidterne skaber mere liv. Boligsammensætningen og den enkelte boligs udformning og kvalitet har også stor betydning fx i forhold til sundhed, uddannelse, klima og udviklingen af byliv og de sociale relationer i bydele og mindre lokalsamfund



OM UDVIKLINGSSTRATEGIEN

Politikudvikling og borgerinddragelse

Kommunalbestyrelsens politikker, strategier og handleplaner sætter mål og retning på de opgaver, som Kalundborg Kommune skal løse. I første halvdel af valgperioden har Kommunalbestyrelsen arbejdet med en bred vifte af emner (boks 1), og der har i perioden været drøftelser i de politiske udvalg, såvel som i

diverse råd og nævn. Borgere og repræsentanter fra lokale foreninger, virksomheder mv. har været inddraget undervejs (boks 2).

Kalundborg Kommune samarbejder med mange forskellige parter om at finde løsninger på de udfordringer, vi som kommune står overfor. Der vil også fremover være fokus på at styrke og udvikle disse samarbejder.

BOKS 1:

Politikker og strategier vedtaget af Kommunalbestyrelsen i første halvdel af valgperioden (Januar 2018 – Januar 2020)

Strategisk Energiplan 2035 (marts 2018)

Indkøbs- og Udbudspolitik (maj 2018)

Arbejdsmarkedspolitisk Strategi 2018-2021 (juni 2018)

Strategi for rekruttering og fastholdelse af ældre- og sundhedspersonale (oktober 2018)

Integrationspolitik (januar 2019)

BOKS 2:

Eksempler på borgerinddragelse i 2017-2018

Dialogmøder om Arbejdsmarkedspolitisk Strategi

Dialogmøder om Strategisk helhedsplan for Kalundborg midtby

Dialogmøder og workshops i forbindelse med ny vandvindingstilladelse – Tissø Forum

Workshop 'Bæredygtig Kommune – Kalundborg 2030'

Planproces

En udviklingsstrategi er et lovpligtigt dokument som Kommunalbestyrelsen skal offentliggøre inden udgangen af første halvdel af valgperioden. Strategien skal indeholde Kommunalbestyrelsens vurdering af og strategi for udviklingen, ligesom den skal oplyse om den planlægning, der er gennemført efter den seneste revision af kommuneplanen. Endelig skal strategien indeholde en beslutning om, i hvilket omfang kommuneplanen skal revideres.

Udviklingsstrategien er en del af en planproces, hvor strategien samler op fra den senest udarbejdede kommuneplan og lægger sporet til den kommende kommuneplan. Udviklingsstrategien skal sikre en sammenhæng mellem de overordnede politikker og strategiske planer og så den fysiske planlægning. Strategien er et udtryk for Kommunalbestyrelsens prioritering af, hvad der er fundamentalt for kommunen, og hvad der er sigt punkter for den lokale politik, og at udviklingen skal ske efter bæredygtige principper.

Udviklingsstrategiens indhold er bl.a. inspireret af forslag og idéer i første halvdel af valgperioden, fra lokale borgere, virksomheder, foreninger mv. i forskellige sammenhænge.

Der er udarbejdet et baggrundsnotat til Udviklingsstrategien, der indeholder det statistiske materiale, der ligger til grund for strategien.

Revision af kommuneplanen

I henhold til Planlovens § 23a skal Kommunalbestyrelsens beslutning om revisionsomfanget af den kommende kommuneplan offentliggøres med plan-/udviklingsstrategien. Der vil med Kommuneplan 2021 blive foretaget en fuld revision af kommuneplanen. På nogle områder vil der være tale om en ajourføring af gældende grundlag. Der forventes en revision af udvalgte retningslinjer i forhold til planlovens kapitel 4, § 11, stk. a "kommuneplankataloget" samt udvalgte generelle og specifikke rammebestemmelser. I revisionen vil der særligt være fokus på de retningslinjer og rammebestemmelser, der omhandler kommunens bymidter, landsbyer, arealer til erhvervsudvikling, trafik- og tekniske anlæg, vedvarende energianlæg, rekreativ struktur og lavbundsarealer. Dette fokus kan have visse afledte virkninger på forslag til byernes afgrænsninger.

Der vil i Kommuneplan 2021 indgå strategisk planlægning for landsbyerne, der følger op på den gældende kommuneplans målsætninger for landsbyernes udvikling. Landsbyernes stedbundne potentialer og potentielle klyngedan- nelser vil således blive yderligere beskrevet i tæt dialog med lokalsamfundene, så vi får en samlet gennemgang og stillingtagen til landsbyernes fremtid og udviklingsmuligheder.

Hidtidig planlægning

Siden vedtagelse af Kommuneplan 2017-2028 har Kommunalbestyrelsen vedtaget følgende:

Kommuneplantillæg:

- Tillæg nr. 1: For erhvervsområder forbeholdt produktionserhverv
- Tillæg nr. 2: For erhvervsområde ved Hallas Allé Nord

Lokalplaner:

- Nr. 562 For dagligvarebutik på Esbern Snaresvej/Lerchenfeldvej i Kalundborg
- Nr. 563 For fælles biogasanlæg ved Asnæsvej, Kalundborg
- Nr. 564 For biomassefyret kraftværksblok på Asnæsværket
- Nr. 565 For boliger på Lundevej
- Nr. 566 For havnerelaterede erhverv i Ny vesthavn
- Nr. 567 For et boligområde ved Florvænget i Gørlev
- Nr. 568 For erhvervsområde ved Omfartsvejen, Gørlev
- Nr. 569 For solenergianlæg ved Banemarken i Høng
- Nr. 570 For et butiksområde på Slagelsevej i Kalundborg
- Nr. 571 For erhvervsområde ved Hallas Allé nord

Kalundborg Kommune
Udviklingsstaben
Juni 2019



