

Floraen på Frihedslunds eng i Lille Åmose



Engen i det nordlige Lille Åmose i maj måned med masser af Lav Ranunkel.
I baggrunden til højre ses Hejrebjerg Skov. Foto HGC.

Carsten Clausen og Hans Guldager Christiansen
November 2018

Indledning

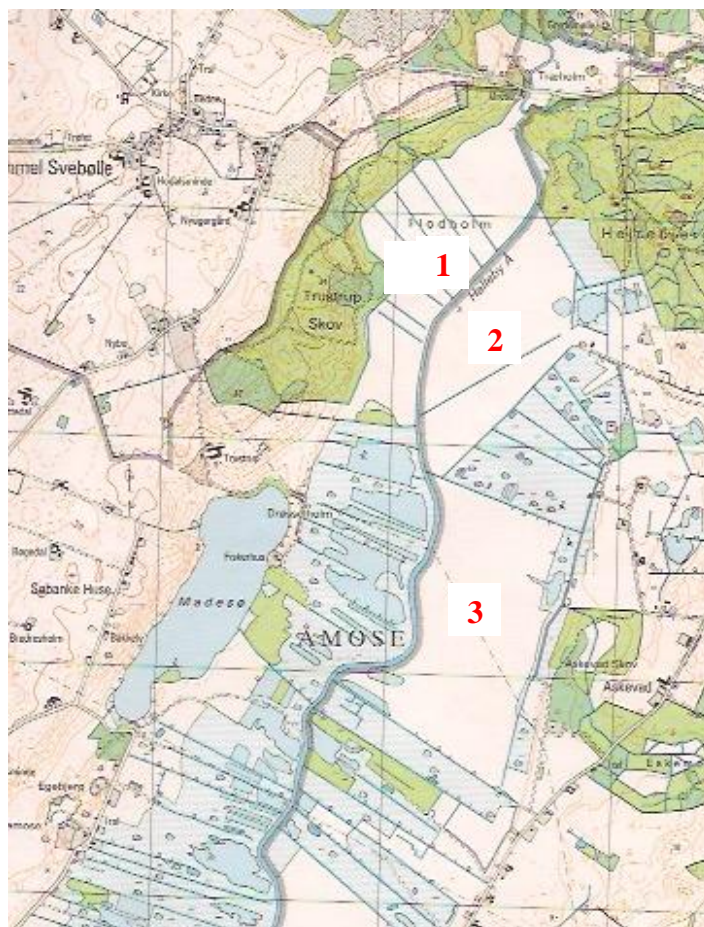
I den nordlige del af Lille Åmose ligger tre meget store enge, som tidligere har været dyrket:

1. Flodholm i nordvest, 2. Frihedslunds eng i nordøst og syd herfor, 3. Selchausdals eng (se fig.1).

Flodholm var opdyrket indtil 2014-15 og er nu et stort naturgenoprettet område. Den ejes af Dønnerup Gods. Øst for Flodholm og adskilt af Øvre Halleby Å ligger Frihedslunds eng, emnet for denne rapport.

Selchausdals eng syd herfor behandlede vi i en rapport i 2017: ”Floraen på Selchausdals eng i Lille Åmose” (Clausen og Christiansen 2017). Alle tre enge indgår som en del af Naturpark Åmosen.

Frihedslunds eng forpagtes af Poul Erik Nielsen, Hallebyore. Vi takker forpagter Poul Erik mange gange for, at vi måtte gå på engen.



Figur 1. Lille Åmose og de omkringliggende enge og landskaber. Øvre Halleby Å gennemskærer mosen fra nord til syd.

Landskabet

Figur 1 viser det meste af den mægtige ådal Lille Åmose og de tre store enge i den nordlige del. Frihedslunds eng fremgår af figur 2. Engen ligger øst for Halleby Å og er fra nord til syd 1,2 km lang og 720 m bred i øst-vestlig retning. Engen er på 46 ha. i alt, og er opdelt i en nordlig og en sydlig del af en dræningsgrøft. Dræningsgrøften kan ses på både figur 1 og 2. Den nordlige del dækker mere end 2/3 af det samlede areal.

Begge eng-partier er meget våde tidligt på foråret. Helt mod øst ligger et mindre firkantet areal, som er hævet over den våde eng. Der ligger rester af en bygning på den tørre eng, se figur 2.

Engen afgræsses af Poul Erik Nielsens Limousine-kvæg, og han har forpagtet engen i 15 år. Poul Erik fortalte os, at den nordlige eng har været dyrket og drænet for 30 år siden. Her stod en Bukh-motor og pumpede vandet fra engen ud i Halleby Å. Den sydlige eng har ifølge Poul Erik altid været eng. Dog kan vi af Danmarks arealinformation se, at den øverste trediedel af den sydlige eng var opdyrket tilbage i 1995. De vådere dele har ifølge Poul Erik aldrig været gødet. Engene slås engang i juli.



Figur 2. Frihedslunds eng i Lille Åmose er indtegnet med rødt på et orthofoto fra 2016 (Arealinformation.miljoportal.dk).

Vores undersøgelse

Vi har besøgt det med rødt markerede område på figur 2 en til to gange månedligt fra tidligt forår til september i 2018. På besøgene gik vi typisk rundt langs hegnet og med mellemrum ind på engen. Vi gik enten den sydlige eller den nordlige eng rundt pr. besøg.

Bagest i rapporten er der en samlet floraliste over de planter, som vi har fundet. Vi noterede også, når vi så fugle, sommerfugle, mv. på arealet, men ikke på samme systematiske vis som med planterne. Vores navngivning af planter følger Den Nye Nordiske Flora (Mossberg og Stenberg 2007).

Floraen på det undersøgte areal

Den nordlige eng var meget våd i det tidlige forår 2018, og vi kunne dårligt gå ind over engen. Det varme og tørre forår gjorde, at engen efterhånden blev tilgængelig. På store flader er vegetationen meget ensformig med kraftige fodergræsser som Eng-Rottehale, Alm Rapgræs og store eksemplarer af Blød Hejre. Store partier dækkes også af den høje og kraftige Rørgræs, parti af høje græsser kan ses i baggrunden på forsidefotoet.

Mod øst er den nordlige eng nærmest en sø. Her står bl.a. Alm. Vandranunkel, Alm. Hestehale samt Kær-Ranunkel og i bunden er der Krybhvene og Knæbøjet Rævehale. Der er også storer som Blære- og Nikkende Star. På de mere tørre områder er engen i maj farvet helt gul af Lav Ranunkel, se foto på forsiden. Hen i september efter slåning er engen meget græsrig og ensformig.

Den sydlige eng er tørrest (højest beliggende) imod nordøst og vanddækket længst mod syd. På store strækninger er der større partier af Star med bl.a. Blære-Star, Kær-Star og Nikkende Star, i alt fandt vi 11 Star-arter, se figur 3.

På den tørre, firkantede eng helt imod øst er floraen mere tørbundspræget. Som nævnt ligger der rester af en bygning på engen, og her er floraen lidt afvigende med bl.a. Pyrenæisk Storkenæb, Alm. Hyld og Lancet-Vejbred. Der er også Stor Nælde, som også dominerer rundt om en større grenbunke nær resterne af bygningen.



Figur 3. Den sydlige eng med Blære-Star i forgrunden. Foto HGC.

I alt har vi fundet 166 urter på engen og 17 træer og buske i skel. Der er ingen rødlistede arter imellem, men der er mange arter, som er typiske for naturtyperne mose og eng, de såkaldte positiv-arter. Næsten alle positiv-arterne er ”Almindelige positiv-arter”, se næste afsnit.

Sammenligner man floraen på Frihedslunds eng med Selchausdals eng lige syd for, så er antallet af arter nogenlunde det samme (173 urter og 4 træer + buske på Selchausdals eng). Derimod var der i alt 3 rødlistede arter og hele 5 sjældne positiv-arter på Selchausdals eng. Her på Frihedslunds eng er der som det sjældneste kun 2 ”Ualmindelige positiv-arter”, nemlig Rank Vinterkarse og Vandkarse, den ret sjældne Gyldenlak-Hjørneklap fandt vi dog også. Rank Vinterkarse vokser også på Selchausdals eng (Clausen og Christiansen 2017). Der er også flere positiv-arter på Selchausdals eng, 43 stk., imod 34 stk. på Frihedslunds eng.

Positiv-arter

”Positiv-arter” er arter, som er knyttet til beskyttede eller typiske naturtyper. Positiv-arter indikerer naturkvalitet (Leth, 2006). I tabel 1 står alle de positiv-arter, vi har fundet på det undersøgte område. Blandt de 34 positiv-arter er de 26 almindelige.

Positiv-art	Kategori		
Alm. Fredløs	AP	Kær-Snerre	AP
Alm. Hestehale	HP	Kær-Star	AP
Alm. Star	AP	Kær-Tidsel	AP
Alm. Vand-Mynte	AP	Kål-Tidsel	AP
Alm. Vandranunkel	AP	Nikkende Star	AP
Angelik	AP	Nælde-Silke	HP
Billebo Klaseskærm	AP	Rank Vinterkarse	UP
Blågrøn Star	AP	Stiv Star	AP
Brudelys	HP	Stor Skjaller	HP
Dunet Dueurt	AP	Strand-Skræppe	AP
Dynd-Padderok	AP	Toradet Star	AP
Engkarse	HP	Trævlekrone	AP
Gul Frøstjerne	AP	Tyakakset Star	AP
Hirse-Star	HP	Tykladet Ærenpris	AP
Hulrodet Lærkespore	AP	Vandpeberrod	AP
Håret Star	AP	Vandkarse	UP
Kær-Ranunkel	AP	Vand-Ærenpris	AP

Tabel 1. Positiv-arter på Frihedslunds eng i Lille Åmose.

AP: Almindelig positiv-art

HP: Hist-og-her positiv-art

UP: Ualmindelig Positiv-art

Dyrene på engen.

Som før nævnt prøver vi ikke at lave en fyldestgørende liste over dyrene o.a. på engen, men når vi møder dem, så noterer vi det ned, se bagerst i rapporten. Men vi vil gerne nævne, at vi så Havørne flere gange, og CC så i foråret to Traner flyve over engen, samtidig lød der trompeteren længere sydpå i Lille Åmose. Kort sagt så virker fuglelivet rigt. Vi så også både Grøn Frø, Spidssnudet Frø og Snog på engen, og Pragtvandnymfer fløj i stor mængde over og nær Øvre Halleby Å.

Sammenfatning

Frihedslunds eng i Lille Åmose er en 46 ha stor våd eng beliggende i Lille Åmose Ådal lige op til Øvre Halleby Å. Engen er ret ensartet og domineres af høje græsser. De vådeste dele domineres af store starrer. Der er ingen rødlistede plantearter på engen, men en del positiv-arter, i alt 34 stk.

Der er ikke offentlig adgang til engen.

Tak til Anne Bronée for værdifuld hjælp med rapporten.

Litteratur

Clausen, Carsten og Hans Guldager Christiansen 2017: Floraen på Selchausdals eng i Lille Åmose. - Naturpark Åmosens elektroniske hjemmeside.

Leth, Peter 2006: Status for Vestsjællands Flora 2006 – en kommenteret regional rødliste og positivliste. - Dansk Botanisk Forenings hjemmeside (www.botaniskforening.dk).

Mossberg, Bo & Lennart Stenberg 2005 og 2007: Den Nye Nordiske Flora. - Gyldendal. På dansk ved Jon Feilberg.



Figur 4. Den meget smukke Vandpragtnymfe på Stor Nælde. Foto HGC.

Floraliste mv.

Ager-Padderok
Ager-Sennep
Ager-Snerle
Ager-Stedmoderblomst
Ager-Svinemælk
Ager-Tidsel
Ager-Vejbred
Alm. Fredløs
Alm. Fuglegræs
Alm. Gåsepotentil
Alm. Haremad
Alm. Hestehale
Alm. Hulsvøb
Alm. Hundegræs
Alm. Hønsetarm
Alm. Kongepen
Alm. Kvik
Alm. Pastinak
Alm. Pengeurt
Alm. Rajgræs
Alm. Rapgræs
Alm. Røllike
Alm. Star
Alm. Sumpstrå
Alm. Vand-Mynte
Alm. Vandranunkel
Alm. Vej-Pileurt
Alm. Vorterod
Angelik
Bidende Ranunkel
Billebo-Klaseskærm
Bjerg-Rørhvene
Bleg-Pileurt
Blågrøn Star
Brudelys
Burre-Snerre
Butbladet Skræppe
Blære-Star
Blød Hejre
Blød Storkenæb
Bredbladet Dunhammer
Bredbladet Mærke
Draphavre
Dunet Dueurt
Dynd-Padderok
Eng-Forglemmigej
Engkarse
Eng-Rapgræs
Eng-Rævehale
Enårig Rapgræs
Feber-Nellikerod
Femhannet Hønsetarm
Fersken-Pileurt
Filtet Burre
Finbladet Vejsennep
Fliget Brøndsøl
Fløjlsgræs
Glanskapslet Siv
Glat Vejbred
Glat Ærenpris
Gold Hejre

Grenet Pindsvineknop ssp.
Græsbladet Fladstjerne
Gråbynke
Gul Fladbælg
Gul Frøstjerne
Gul Iris
Gyldenlak-Hjørneklap
Gærde-Snerle
Hamp-Hanekro
Hirse-Star
Hjortetrøst
Horse-Tidsel
Hulrodet Lærkespore
Hvidkløver
Hvidmelet Gåsefod
Hyrdetaske
Høj Sødgræs
Høst-Borst
Håret Star
Kløftet Storkenæb
Knold-Rottehale
Knæbøjjet Rævehale
Korsknap
Krans-Mynte
Kruset Skræppe
Kruset Tidsel
Krybende Baldrian
Krybende Potentil
Kryb-Hvene
Kæmpe-Bjørneklo
Kær-Galtetand
Kær-Guldkarse
Kær-Ranunkel
Kær-Snerre
Kær-Star
Kær-Tidsel
Kål-Tidsel
Lancet-Vejbred
Lav Ranunkel
Liden Andemad
Liden Burre
Liden Storkenæb
Liggende Vej-Pileurt
Lodden Dueurt
Lugtløs Kamille
Lyse-Siv
Løgekarse
Mangefrøet Gåsefod
Manna-Sødgræs
Mark-Forglemmigej
Mark-Ærenpris
Marts-Viol
Mose-Bunke
Mælkebøtte sp.
Nikkende Star
Nælde-Silke
Pengebladet Fredløs
Pyrenæisk Storkenæb
Rank Vejsennep
Rank Vinterkarse
Roset-Springklap
Ru Svinemælk

Rød Hestehov
Rødkløver
Rød Svingel
Rød Tvetand
Rørgræs
Skive-Kamille
Skov-Hanekro
Skvalderkål
Smalbladet Dunhammer
Smalbladet Vej-Pileurt
Småfrugtet Pindsvineknop
Spyd-Mælde
Stiv Star
Stor Fladstjerne
Stor Nælde
Stor Skjaller
Strand-Skræppe
Sump-Evighedsblomst
Sumpkarse
Svine-Mælde
Svartevæld
Sylt-Star
Tagrør
Tigger-Ranunkel
Toradet Star
Trævlekrone
Tudse-Siv
Tusindfryd
Tveskægget Ærenpris
Tykakset Star
Tykbladet Ærenpris
Tyndskulpet Brøndkarse
Udspærret Vinterkarse
Vandpeberrod
Vandkarse
Vand-Pileurt
Vand-Ærenpris
Vedvend-Ærenpris
Vejbred-Skeblad
Vellugtende Aftenstjerne
Vild Kørvel
Vår-Gæslingeblomst

Træer og buske

Ahorn
Alm. Hyld
Alm. Hæg
Ask
Benved
Bittersød Natskygge
Bøg
Båndpil
Engriflet Tjørn
Hindbær
Humle
Hvidtjørn
Kræge
Landevejs-Poppel
Skov-Elm
Skørpil
Stilk-Eg

Fugle

Blishøne
Bogfinke
Bynkefugl
Bysvale
Digesvale
Engpiber
Fasan
Fiskehejre
Gransanger
Gravand
Gråand
Grågås
Gråkrage
Gøg
Havesanger
Havørn
Hvid Vipstjert
Hættemåge
Landsvale
Munk
Musvåge
Nattergal
Ravn
Rødben
Rød Glente
Rørspurv
Skarv

Skovskade
Solsort
Strandskade
Stær
Sølvmåge
Tornsanger
Troidand
Tårnfalk
Vibe

Sommerfugle

Aurora
Dagpåfugleøje
Det Hvide C
Engperlemorsommerfugl
Engrandøje
Lille Ildfugl
Lille Kålsommerfugl
Nældens Takvinge
Skovrandøje
Stor Kålsommerfugl
Storpletet Perlemorsommerfugl
Vejrandøje

Andet

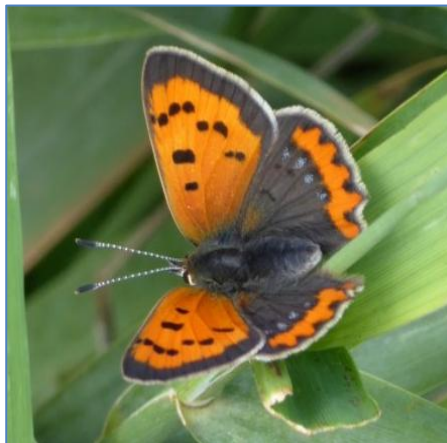
Grøn frø
Snog
Spidssnudet frø
Alm. Vandnymfe
Blå Libelle
Pragtvandnymfe
Hare
Ræv
Rådyr
Iflg. Forpagter ses også
Dådyr og Kronstyr



Figur 5. Grøn frø. Foto HGC.



Figur 6. Kål-Tidsel. Foto CC.



Figur 7. Lille Ildfugl. Foto HGC.



Figur 8. Brudelys. Foto CC.



Figur.9 Tykakset Star. Foto HGC.



Figur 10. Mælkebøtte. Foto CC.