

Eskebjerg Vesterlyng





Sjællands største hede

Stenalderhavet stod langt op på de arealer, der i dag udgør Eskebjerg Vesterlyng. Landskabet har udviklet sig på den hævede havbund og tilstødende lerjorde, som er overlejret af flyvesand. Vesterlyngen blev fredet i 1945. Den fine og varierede natur tegnes af klitterne ud mod Sejerø Bugt og heden, der veksler med felter af krat, overdrev og fugtige lavninger, hver med sit særegne dyre- og planteliv.

Græsning gennem århundreder

Det er lidt af et under, at Vesterlyngen gennem tiderne har fået lov at ligge udelt. Meget tyder på, at Vesterlyngen langt tilbage i middelalderen og måske endnu længere har været fælles græsningsareal for de omkringliggende landsbyer. Da landbrugsjorden under Eskebjerg blev udskiftet i 1802, valgte man at bevare byens lyngpart udelt. På dette tidspunkt tilhørte Vesterlyngen formelt det nærliggende Algestrup Gods, men græsningsretten havde bøndergårdene i de 4 landsbyer nær Vesterlyngen: Eskebjerg, Føllenslev, Allehave og Havnsø. De første vedtægter for lynglauget stammer fra 1860 og fortæller, at i alt 71 gårde har græsningsret:

"og for hver af disse må årligen græsses 5 høveder, deriblandt ikke meer end 2 heste".



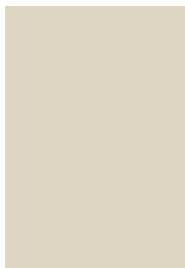
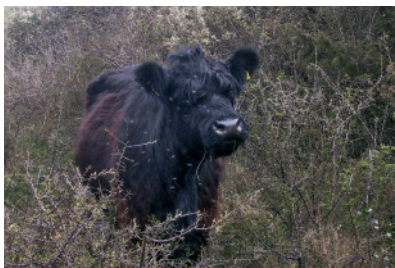
Naturpleje på Vesterlyngen

Før i tiden var landskabet mere åbent end i dag. Efter fredningen har især ene bredt sig kraftigt på Vesterlyngen. Forklaringen er, at man tidligere holdt buskene nede ved at fælde dem til hegnsmateriale og sommerbrændsel. I starten af 1900 tallet betalte man en krone for et læs ene, som man selv fældede og tog hjem og huggede til kvas. Så sent som under den anden verdenskrig blev der fældet ene til brændsel på Vesterlyngen.

Kalundborg Kommune går i dag ind med naturpleje på de arealer, hvor buskene står tættest. Naturplejen består i, at man rydder nogle bæltter ind gennem krattet, så de fritgående heste og køer kan græsse på arealerne til gavn for lyng og lavtvoksende urter.



Udsigt til Nekselø i baggrunden



Hele Vesterlyngen er indhegnet og inden for indhegningen går dyrene frit, som de har gjort gennem århundreder. Fra starten af 1800 tallet og frem til starten af 1900 tallet var indhegningen en kombination af stengærder og jordvolde, hvor der på toppen blev lagt stikkende buske som ene, tjørn og slåen for at holde dyrene inden for indhegningen. Før den tid brugte man muligvis flettede hegn.



Vesterlyngen rummer en rigdom af planter, der skal værnes om - bl.a. flere arter af orkideér.

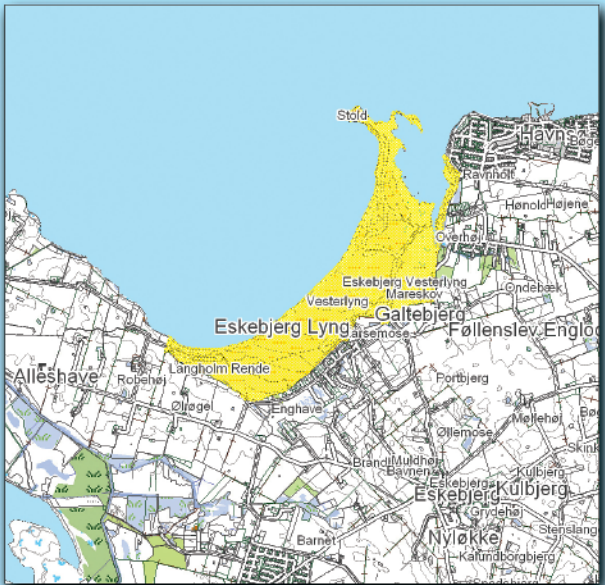


Den lille fine plante, nikkende kobjælde, er tilpasset tørre og sandede steder og blomstrer om foråret i april og maj måned. Enkelte blomstrende planter kan dog ses sommeren igennem på Vesterlyngen. Ved afblomstring retter blomsterstilken sig ud og ligner en lille fjerbusk. Frøene spredes af vinden.

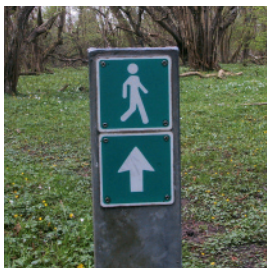
Gul engmyre

På Vesterlyngen støder man flere steder på arealer dækket af den gule engmyres tuer – ofte spraglet beklædt med blomster. Den gule engmyre lever hele sit liv, en underjordisk tilværelse, hvor den graver omfattende gangsystemer. Den er gennemsigtig og mindre end den sorte myre. Tuerne dannes ved, at myerne til stadighed ophober det udgravede materialer over jorden.

Den holder bladlus som "husdyr". Bladlusene udskiller en sød saft, myrerne spiser. I nogle af tuerne finder man ikke gul engmyre, men den sorte myre. Forklaringen er, at engmyren er ret svag og derfor ofte taber i kamp mod andre myrer, som derefter overtager boet.







2 fine turmuligheder på Vesterlyngen er markeret med "vejvisermænd". Begge ture udgår fra P6 og tager ca. en time. De grønne pile markerer fortidsminde-turen og de brune pile markerer vandrekulturen. Man bør samtidig følge med på kortet.

Tranevejle

Tranevejle og de tilstødende strandenge giver minder om det jyske marsklandskab. Strandengene er dybt gennemskårne af kanaler, de såkaldte "loer", som fra tid til anden oversvømmes af saltvand. På de tætgræssede strandenge vokser jordbærkløver, strandvejbred, strandtusindgylden, strandmalurt, lav hindebæger og strandasters, som er typiske salttålede planter.

Ved Tranevejle og på strandengene ses mange vade-fugle. Strandskade, rødben, vibe og stor præstekrave yngler regelmæssigt, mens brushane yngler af og til. **Af hensyn til fuglene bør man iagttage dem fra vejen og ikke gå ned til Tranevejle.**

Stold og Ægholm (se kortet) anvendes som skydeter-ræn og er afspærret.



Vandreklit-turen/brune pile

Turen går ind gennem Plantagen, der oprindeligt blev plantet for at standse den nordligste af Vesterlyngens 2 vandreklitter i sin fremmarch.

Ude af plantagen drejer man til højre og derefter til venstre gennem et rydningsbælte (se "Naturpleje på Vesterlyngen"). I bunden af rydningsbæltet bestiges den **levende vandreklit**, der stadig er i bevægelse på vej ind i landet med retning mod Eskebjerg Enghave. I et interview fra 1989 fortalte en nu afdød beboer i Enghaven, Johannes Olsen, at klitten i hans tid (fra 1913 og frem) havde bevæget sig mellem 75 og 100 meter ind i landet.

Imellem klittens arme, der strækker sig bagud mod Sejerø Bugt, har vinden udhulet et spændende månekrateragtigt landskab. Klitten kaldes for en parabelklit på grund af dens karakteristiske form.

Området syd for klitten brændte i 1986. Branden ryddede et stort område dækket af tætte, uigennemtrængelige krat af ene. Nu breder bregner og lyng sig på området.

Tilbage på ruten går turen mod Sejerø Bugt med flotte udsigter mod Alleshave-halvøen og Nekselø og derefter i østlig retning gennem klitterne til parkeringspladsen. Ruterne er ikke afmærket på den sidste del af denne strækning.



Fortidsminde-turen/grønne pile

Umiddelbart ude i det åbne landskab ser man **langdyssen**. Da bondestenalderens befolkning for omkring 5.000 år siden byggede denne stormandsgrav, stod havet tæt op til den. Placeringen har ikke været tilfældig. Samtidig med at ære den afdøde har den sikkert fungeret som en form for territorieafmærkning- den skulle kunne ses både fra landsiden og fra havet. Gravkammeret i midten har oprindeligt været dækket helt eller delvist af jord, som er blevet kantet med en kreds af sten.

Fra dyssen tager man pejling efter bronzealderhøjen og fortsætter på den anden side af vejen mod mareskoven. Et skilt markerer indgangen til **Mareskoven**, der er gammel stævningsskov af hassel og elm. At stævne indebærer, at man skærer træet ned og derved får det til at sætte en mængde nye skud, der kan høstes som slanke og lige kæppe. Det er ikke usandsynligt, at Mareskoven tidligere har leveret råmaterialet til flettede gærder, som omgav Vesterlyngen.

Inde i skoven og nord for skoven er en del vandhuller og småmoser, der er udklækningsted for massevis af frøer.

Ude af Mareskoven slår ruten et sving og passerer en række mindre gravhøje fra bronzealderen. Om dette sted skrev forfatteren Achton Friis, da han i 1935 besøgte stedet:

"Ikke mange steder har jeg mødt en ensomhed som her. Stærkest føles den ved Vesterlyngens sydlige del, hvor 5 oltidsgravhøje ligger tæt i ubrudt række, og hvor et par krogede tjørne ellers er den eneste, som rager op over lyngen".

Det med ensomheden gælder måske nok i dag, men stedet er noget mere tilgroet, og man skal se godt efter for at få alle højene med. Fra højene fortsætter turen mod vejen og tilbage til parkeringspladsen.



Til jer som besøger Vesterlyngen

Vesterlyngen er privat og ejes af Ejerlauget for Eskebjerg Vesterlyng. Offentligheden fik i 1924 adgang til at bade fra den fine strand ved Vesterlyngen, og da området blev fredet i 1945, blev adgangen udvidet til at omfatte hele Vesterlyngen.

Vesterlyngen er i dag et meget populært udflugtsmål. Det medfører nedslidning af landskabet og de store naturværdier, området rummer. Derfor er det af stor betydning, at I som besøgende viser hensyn og respekterer de ordensregler, der gælder for det fredede område.

Vær med til at bevare Vesterlyngen - vis hensyn

Vesterlyngen er åben for færdsel til fods, kortere ophold og badning. Adgang sker på eget ansvar – også i forhold til de dyr, som går i området. Der er forbud mod:

- > Motorkørsel og anden kørsel uden for de anlagte veje og P-pladser
- > Brug af åben ild
- > Løse hunde
- > Ridning
- > Indsamling af planter og dyr
- > Søsætning og henlægning af både
- > Opstilling af telte og boder

Dyrene går ude fra midten af maj til midten af oktober. Besked om syge eller skadede dyr gives til hyrden, tlf. 59 27 90 84 eller lynglaugets formand tlf. 59 29 10 04.

Spørgsmål angående fredning og ordensregler besvares hos:

Kalundborg Kommune
Klosterparkvej 7
4400 Kalundborg
Tlf.: 59 53 44 00

Udgivet: Maj 2009

Foto: Hans Guldager og Kalundborg Kommune.

Layout og tryk: PrinfoHolbæk-Hedehusene-Køge a/s

