

[dto@kalundborg.dk](mailto:dto@kalundborg.dk)

**Kalundborg kommune**  
**Holbækvej 141B**  
**4400 Kalundborg**  
Att. Plan/daro

Gørlev, d. 28. februar 2022

**Vedr.: Planlægning for feriecenter og fritidsanlæg "Club Røs" på Røsnæs, Røsnæsvej 254, 4400 Kalundborg**

Danmarks Naturfredningsforening Kalundborg afd. (DN Kalundborg) fremsender hermed input og bemærkninger til ovenstående. Overordnet undrer det DN Kalundborg, at man fra politisk side har godkendt at arbejde videre med projektet, idet

**Projektet med den påtænkte placering og udformning iht. projektbeskrivelse IKKE kan gennemføres indenfor lovens rammer, da projektet strider mod både den politisk vedtagne Kommuneplan, Planloven og Naturbeskyttelsesloven.**

Ved gennemførelse af projektet tilsidesætter politikerne på flere punkter deres egen politisk vedtagne kommuneplan. En kommuneplan, som politikerne som myndighed netop skal håndhæve!

Følgende forhold er i strid med Planloven / Naturbeskyttelsesloven / Kommuneplanen:

Jf. planloven gælder der følgende regler for lokalisering af ferie og fritidsanlæg i kystnærhedszonen: *Ferie- og fritidsanlæg skal lokaliseres efter sammenhængende turistpolitiske overvejelser og kun i forbindelse med eksisterende bysamfund eller større ferie- og fritidsbebyggelser, ligesom der kræves en særlig planlægningsmæssig eller funktionel begrundelse.* Så vidt DN Kalundborg kan se, er der ingen sammenhængende turistpolitiske overvejelser, ingen eksisterende bysamfund eller større feriecentre i nærheden og ingen særlig planlægningsmæssig begrundelse. Det er derfor DN Kalundborgs klare opfattelse, at projektet ikke er realiserbart iht. planlovens almindelige bestemmelser herom, og dermed også i strid med kommuneplanens retningslinjer om at overholde intentionerne i planloven.

Økologiske forbindelser: Området gennemskæres af en økologisk forbindelse fra nord til syd. Jf. kommuneplanen gælder det her, at der ikke må ske byudvikling, anlæg af veje osv. som kan reducere dyr og planters spredningsmuligheder. Hele den vestlige del af området er potentiel økologisk forbindelse. Se retningslinjerne her: <https://kp2021.kalundborg.dk/by-og-landskab/natur-og-kultur/naturbeskyttelse/> Det er derfor DN Kalundborgs klare opfattelse, at projektet åbenlyst er i strid med kommuneplanen med bebyggelse af området til sportsanlæg og feriebøliger.

Dele af området er af potentiel naturbeskyttelsesinteresse. Her gælder også retningslinjer i kommuneplanen om, at der skal skabes forbedringer i de eksisterede og nye naturarealer, som kan forbedre dyr og planters spredning og frie bevægelse. Se mere på: <https://kp2021.kalundborg.dk/by-og-landskab/natur-og-kultur/naturbeskyttelse/>. Dette hindres med etablering af projektet og er dermed i strid med kommuneplanen.

Området er udpeget som område med geologiske bevaringsværdier: Her skal der jf. kommuneplanens retningslinjer i planlægningen tages særlige hensyn, således at geologiske landskabsformer fremtræder klare og intakte. Særligt skal der tages hensyn til overgange mellem geologiske landskabsformer, så de fremstår som en helhed. Se retningslinjerne her: <https://kp2021.kalundborg.dk/by-og-landskab/natur-og-kultur/geologi/> I projektbeskrivelsen er der tale om ganske voldsomme terrænreguleringer /terrænnivellering, med udjævning af terrænet et sted og opbygning med den udgravede jord til en kunstig bakke midt i arealet. Der sker dermed en ganske markant landskabs /terrænmodellering som åbenlyst er i strid med retningslinjen i kommuneplanen.

Området er udpeget som særligt værdifuldt landskab i kommuneplanen. Her gælder det, at der kun kan opføres ikke erhvervsmæssigt nødvendigt byggeri eller ske ændringer i arealanvendelsen, såfremt det ikke påvirker landskabets karakter og oplevelsesmuligheder negativt. Se de fulde retningslinjer i kommuneplanen på: <https://kp2021.kalundborg.dk/by-og-landskab/natur-og-kultur/landskab/>. Projektet er også på dette punkt i strid med kommuneplanen.

Området er ligeledes udpeget som særligt værdifuldt landbrugsområde. Se mere på: <https://kp2021.kalundborg.dk/by-og-landskab/natur-og-kultur/jordbrug/>.

Værdifulde landbrugsområder bør anvendes til formålet specielt med henblik på nødvendigheden af, at måtte opgive ikke dyrknings sikre områder i fremtiden grundet klimaforandringer.

De 3 søer i området er alle beskyttede jf. Naturbeskyttelsesloven, som klart og utvetydigt foreskriver, at der ikke må foretages ændringer af naturtilstanden i søerne. At tilføre søerne sandbund, sandbredder, tilføre overfladevand og fjerne vand via oppumpning til brugsvand mm. er dermed i strid med Naturbeskyttelsesloven.

**Projektet er i strid med Naturbeskyttelsesloven, Planloven og Kommuneplanens retningslinjer, hvorfor DN Kalundborg ikke mener, at projektet er realiserbart på den projekterede lokalitet.**

---

Såfremt det lykkes Kalundborg kommune at finde en måde, hvorpå projektet lovligt kan realiseres fremsender DN hermed foreløbige bemærkninger til projektet.

Etablering af et ferie- og fritidscenter som projekteret på den pågældende lokalitet med opførelse af 90-100 feriehuse med plads til 500 personer med skiftedag min. 1-2 gange pr. uge samt anlæggelse af sports- og velværeaktiviteter såsom fodboldbaner, tennisbaner, haller, café og restaurant er et voldsomt indgreb i et ellers stort set uberørt landbrugs landskab og vækker dyb bekymring hos DN Kalundborg.

Projektudvikler finder den pågældende lokalitet særligt velegnet til et feriecenter – dette er DN Kalundborg ikke enig i, idet

- Lokaliteten rummer en større § 3 beskyttet sø mod øst
- Lokaliteten rummer 2 dybe § 3 beskyttede søer/mergelgrave mod vest
- Projektet mod øst grænser op til/overskrider et § 3 beskyttet jord/stendige i hele projektområdets længde
- Projektets sydlige halvdel rummer halvtemporære områder med stor betydning for områdets flora og fauna bl.a. padder, smådyr og rødlistede vandbiller m.fl.
- Da et af Danmarks om ikke eneste, så et af de meget få tilbageværende leve- og ynglesteder for nogle af Danmarks mest sjældne sommerfugle herunder Fransk Bredpande, som kun forefindes i meget små bestande på Røsnæs, Asnæs, Vesterlyng og Saltbæk Vig\* vil være i overordentlig stor risiko for så stor negativ påvirkning, at arten forsvinder.

Jf. Naturbeskyttelseslovens § 3 må der ikke foretages ændringer i tilstanden i § 3 søer – alle 3 søer i projektafgrænsningen er registreret som § 3 søer. De permanent vanddækkede søer udgør store og meget vigtige biotoper. De er levesteder for mange arter af planter og dyr. De er desuden drikke- fouragerings- og badevandet for mange dyr. Projektudviklers ønske om at gøre søen mod øst til områdets rekreative hjerte ved hjælp af udgravning, (kultivering?), oprensning af søbredder, anlæggelse af sandbund med tilhørende sandstrand, tilslutning af rensningsanlæg og anlæggelse af flydeponter til yoga samt anvendelse af søen som badesø, strider klart imod NBL § 3.

Jf. Kommuneplanen 4.19.2 må naturmæssige interesser jf. Planlovens bestemmelser ikke tilsidesættes ifm. udlægning af områder til feriehoteller – derudover skal adgangsforhold løses på en tilfredsstillende måde.

Jf. Kommuneplanen 4.24.3 kan projektet kun placeres på trafikalt velbeliggende områder.

Uagtet projektudviklers gode intension om, at gæsternes primære lokale transportmiddel vil blive en cykel, så er det DN Kalundborgs klare vurdering at med op til 100 ferieboliger med skiftedag 1-3 gange ugentligt, vil infrastrukturen fra Kalundborg by til projektområdet ikke kunne rumme den øgede bilisme - ligesom infrastrukturen fra projektområdet til Røsnæs spidsen, som vil være et af projektets store trækplastre langt fra kan rumme den øgede bilisme. Derudover vil den uundgåelige kraftige øgning af bilismen medføre en ikke uvæsentlig støjforurening.

På Google Earth ses klart aftryk af halvttemporære vandhuller som har en stor betydning for bl.a. padder og andre smådyr, som tåler periodiske udtørninger. Flere af de rødlistede vandbiller findes således i vådområder, der jævnligt tørrer ud hen på sommeren.



### **Danmarks vigtigste leve- og yngleområde for sjældne sommerfuglearter ødelægges.**

Med en afstand på ca. 500 meter fra projektet til det fredede område Horsedalen på Røsnæs syd-skrænt (et ca. 850 meter langt overdrev med offentlig adgang og storslåede udsigter) - og med stisystemer førende direkte igennem Danmarks vigtigste yngle- og levelokalitet for Danmarks mest sjældne sommerfuglearter vil besøg over hele sommeren medføre så store negative påvirkninger, at DN Kalundborg frygter, at arterne vil være i overordentligt stor risiko for at uddø.

Det fredede område Horsedalen på Røsnæs syd-skrænt er Natura 2000 område 166 Røsnæs, Røsnæs Rev og Kalundborg Fjord, hvor naturtilstanden ikke må forringes. Området er Danmarks vigtigste lokalitet for Fransk Bredpandes sværmning, æglægning og forpupning sommeren igennem.

Fransk Bredpande flyver i to kuld fra april-juni og igen fra juli-september - ind imellem sker der parring, æglægning og udklækning af larver. Arten overvintrer som larve, hvilket betyder at overdrevet er levested for Fransk Bredpande året rundt enten som levende stadier af enten æg, larver, pupper eller som voksne sommerfugle.

Det fredede område på Røsnæs syd-skrænt må derfor ikke påvirkes negativt - hvilket jf. DN Kalundborgs vurdering ikke kan undgås, når op til 500 feriecenter gæster flere gange ugentligt søger mod den nærmeste strand eller slår sig ned på tæpper på udsigtpunkterne på de flotte og dramatiske skrænter, som er hjemsted for de sjældne sommerfuglearter.

Gåture og udbredte tæpper i græsset midt i sommerfuglenes yngleområde vil betyde, at det sarte miljø trampes ned, yngleplanter nedknyttes og sværmning forhindres i netop de varme timer, hvor sommerfuglene flyver. Det gælder især Fransk Bredpande, men også Rødplettet Blåfugl, Okkergul Pletvinge, Almindelig Blåfugl, Køllesværmere samt alle andre arter, som lever i disse sidste små oaser

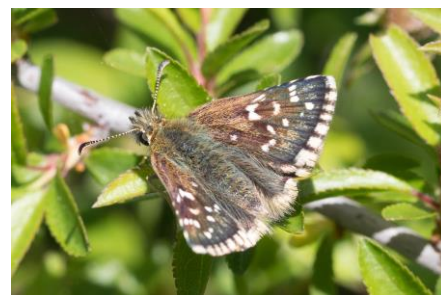
Kalundborg kommune har en international forpligtigelse til at beskytte de sjældne sommerfugle arter. Nedenstående fotos er taget af Svend R. Bjerregård på lokaliteten på Røsnæs syd-skrænt.



Sekspletet Køllesværmer

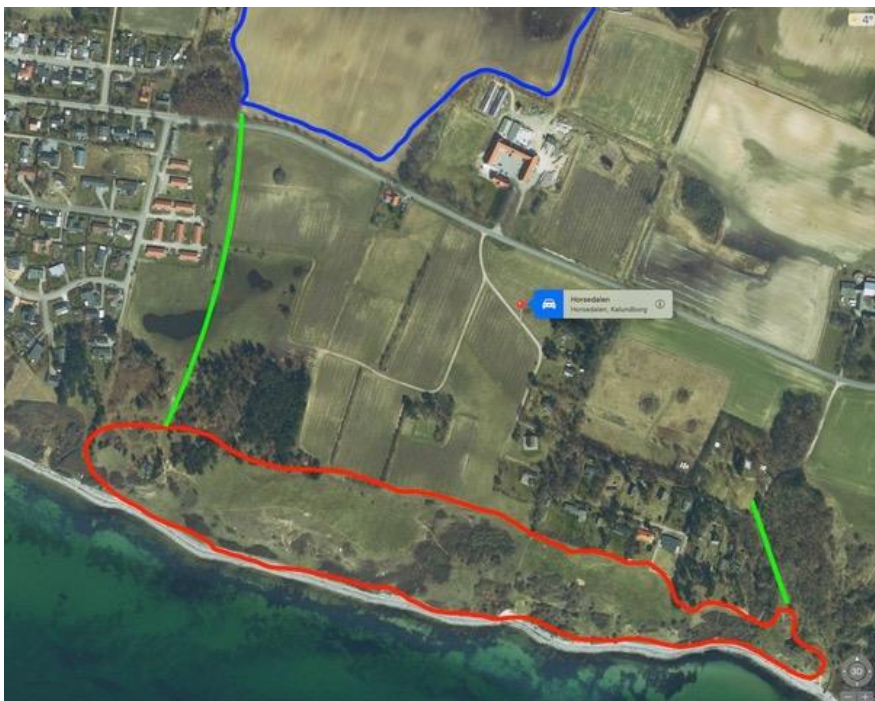


Overdrevet – skal sikres



Fransk Bredpande

### Projektets næromgivelser:



**Blå streg** = del af projektområde samt området syd for projektet, hvor der projekteres Vej fra projektet til Røsnæsvej og Dyrehøj Vingård.

**Grønne streger** = offentlige stier

**Rød streg/område** = Horsedalen, fredet overdrev, Natura 2000 område og offentligt område – men også det vigtigste og et af de ganske få tilbageværende yngleområder for Fransk Bredpande og andre sjældne sommerfuglearter i Danmark

### Evt. videre Planarbejde:

Skulle det mod forventning besluttes, at arbejde videre med planarbejdet, så må der som minimum stilles følgende krav til projektet:

- Naturtilstanden må ikke ændres/påvirkes negativt i de 3 stk. § 3 beskyttede søer
- Alle bygninger opføres med grønne tage (levende)
- Yngleområdet for de yderst sjældne sommerfugle arter på Røsnæs syd skrænt sikres med adgang forbudt i hele yngletiden
- De støjmessige forhold afdækkes
- Der foretages trafikmålinger – i sommermånederne før og efter projektets gennemførelse
- Al spildevand afledes til offentlig kloak
- Overfladevand fra befæstede arealer, tage, boldbaner og lign. må ikke føres til de § 3 beskyttede søer
- At der ikke fjernes/indvindes vand fra de § 3 beskyttede søer
- Opvarmningsform etableres som jordvarme eller tilsvarende energirigtig opvarmningsform
- Evt. Solcellepaneler etableres i ikke reflekterende materialer og uden blanke metalskinner
- At evt. kunststofbaner etableres som nyeste generations baner samt, at overfladevand afledes til kloak ligesom, der skal stilles krav om anvendelse af mest miljøvenlige tøm midler
- At lysforurening undgås. f.eks. må belysning på stier kun lyse nedad og ikke spredes udad eller opad. Ferieboligerne på højderyggens sydvendte skrån timer opføres uden vinduer mod nord.
- Alle bygninger opføres i naturfarver og med levende grønne tage uden reflekterende materialer

### **Alternativ idé – forslag til projektudvikler:**

Projektudvikler kunne opfordres til, at reducere projektet til etablering i under halv skala med alle bygninger og aktiviteter placeret på den nordlige højderyg/halvdel af området (jord i omdrift). Ingen gennemgående vej nord-syd. Ferieboliger på den nordvendte skråning af højderyggen etableret med ikke reflekterende mørke glaspartier af hensyn til indkig fra Sejerø Bugten. Den sydligste halvdel af området med de 3 søer og lavninger friholdes for ferieboliger og som aktivitetsområde, styrkes med yderligere og forbedret natur samt "stille" stier uden belysning til oplevelse af nattemørke igennem området til natur oplevelsesrige rekreative ophold.

Så vidt DN Kalundborg vurderer plantegningen i projektbeskrivelsen er sauna med badebro projekteret anlagt udenfor projektets afgrænsning. Adgangsveje hertil vil skulle forcere over eller kræve 2 gennembrydninger af det beskyttede jord/sten dige, hvilket er i strid med museumsloven.

**... men som udgangspunkt mener DN Kalundborg ikke, at projektet er realiserbart.**

Med venlig hilsen

Susanne Ladefoged  
*Formand*  
Tjørnhøjsvej 23  
4281 Gørlev  
Mobil 22388858

\*Kilde:

Danmarks Dagsommerfugle – Lepidopterologisk forening  
<https://www.lepidoptera.dk/guide/index.php?rub=PYRG%20ARM>