

Jammerland Bugt, kysten og dens flora.

Fra Råmosegrøften til Sukkerkanalen



Bjerger Klint med kig imod syd. Alm. Torskemund ses i forgrunden.

Carsten Clausen og Hans Guldager Christiansen
Oktober 2023

INDLEDNING

Jammerland Bugt svinger mod sydøst ved Bastrup Sønderstrand og videre sydover helt ned til Reersø. Vi har undersøgt kyststrækningen fra Råmosegrøftens udløb på stranden og helt ned til Sukkerkanalen, se figur 1.



Figur 1. Den undersøgte kyststrækning markeret med rød linje. Tv. strækningen fra Råmosegrøften til Svallerup Strand, th. strækningen fra Svallerup Strand til Sukkerkanalen.

Kyststrækningen er på ca. 9 km. Kysten og dens flora beskrives herunder fra Råmosegrøften, over Ugerløse Strand til Svallerup Strand og videre sydover til Bjerge Nord- og Sydstrand ned til Sukkerkanalen. Vi har undersøgt kyst og klit til dyrket mark eller til sommerhusgrunde. Vi har også afsøgt toppen af klinterne og har således medtaget de naturtyper, der er mere eller mindre naturlige for kysten.

De fundne plantearter står på to floralister bagerst i rapporten, en fra Råmosegrøften i nord og til Svallerup Strand, og en fra Svallerup Strand og ned til Sukkerkanalen.

VORES UNDERSØGELSE

Strækningen er undersøgt mange gange, mindst en gang om måneden fra marts og til oktober 2023. Vi følger navngivningen af planterne i "Nordens Flora" (Mossberg og Stenberg, 2020). Vi har også noteret fugle, sommerfugle mv., når vi stødte på dem.

Tak til Anne Bronée for teknisk support.

Alle fotos er taget af HGC, dog figur 6, 9, 13, 14, 20-23 af CC.

Evt. henvendelse: carstenbclausen@hotmail.dk

KYSTEN OG DENS FLORA

Fra Råmosegrøften til Ugerløse strand



Figur 2. Strækningen ses her fra Ugerløse Strand mod nordvest. Råmosegrøften udløber på kysten lige syd for den hvide landbrugsbygning, som ses i baggrunden midt i billedet.

Ved Råmosegrøften er kystskrænten ganske lav. Den strækker sig mod sydøst langs Ugerløse Strand og vokser sig højere, nok op til 10 m's højde, går forbi Ugerløse Camping og Feriecenter og ender lidt sydøst for campingpladsen i en flad mark. Ved marken er der udlagt store firkantede betonblokke til sikring af den lave kyst.



Figur 3. Råmosegrøftens udløb i Jammerland Bugt.

Det lille vandløb Råmosegrøften er vores grænse mod nord. Selve vandløbet er præget af trådalger, og der er tæt vegetation rundt om vandløbet med f.eks. Kær-Star, Kær-Tidsel og Tagrør. Grøften er tørret ud i perioder. Ved stranden lige syd for Råmosegrøften så vi et eksemplar af den sjældne skærmplante Seglblad, og der vokser adskillige af den ved en markvej med bålplads m.v. tæt på Råmosegrøften. Øst for Råmosegrøften vokser en stor bestand af den nordamerikanske art Pilebladet Asters på strandbredden og op ad den lave skrænt.

De lave skrænter er i øvrigt græsrigge og med en del krat og knap så botanisk interessante. Enkelte Kantbælg og Bakke-Jordbær ses dog her (se figur 5). Skrænterne bliver højere mod sydøst. De er lerede og der er digesvlehuller i nogle af skrænternes øverste dele.

Selve stranden er ikke så bred, 5-10 m, og der er mindre stenhøfder ud i bugten (kystsikring). Et hus ligger helt ude på klinten ca. 500 m nordvest for Ugerløse camping, her ses Brun Daglilje, Vintergæk, Erantis, Påske- og Pinselilje. Ca. 50 m. før huset er der et bredt stykke med strandoverdrev, som desværre er præget af meget opvækst af Rynket Rose.



Figur 4. En smal strandsø strækker sig et langt stykke langs kysten ud for Voldbjerg sydøst for Ugerløse camping, søen er dog ikke permanent.

På skrænten ved Ugerløse Strand til venstre for nedgang til stranden gror der Kantbælg og Bakke-Jordbær (figur 5), begge er Nationalt rødlistede som Næsten Truet (NT), (Rødliste 2019). Her er også Dunet Vejbred (se figur 23) adskillige steder, og andre pletvist udbredte arter er Håret Høgeurt, Lav Tidsel, Eng-Havre, Bredbladet Timian, Vår-Gæslingeblomst (se figur 20) og Knold-Ranunkel.

I øvrigt er skrænten nogle steder bevokset af Slåen, Rynket Rose, Havtorn, Bukketorn m.v.. Andre steder er skrænten så stejl, at vegetationen skrider ned på stranden, så de nøgne lerjorde står blottet. Der står Tagrør både på og nedenfor skrænten i pletter pga. udsivende ferskvand.

Ved Ugerløse Camping ses om foråret lidt Påske- og Pinseliljer samt Vintergæk og Erantis ved sti og i krattet.



Figur 5. Kantbælg og Bakke-Jordbær på skrænten ved Ugerløse Strand.



Figur 6. Brand-Lilje fra Svallerup Strand, en "have-flygtning".

Fra Ugerløse Strand til Svallerup Strand

Partier af klinten SØ for campingpladsen er tæt bevokset med Slåen, her ses bl.a. også Tandfri Vårsalat, Bakke-Forglemmigej og Håret Viol. Videre mod sydøst for de ret fine skrænter ved Ugerløse Camping kommer et stykke, hvor skrænten er væk og den dyrkede mark går helt ud til stranden, her er der stort set ingen klit eller skrænt. Der er foretaget kystsikring med sten og betonblokke langs dette stykke.

Herefter rejser kystskrænten sig stejlt nedenfor Voldbjerg, og skrænten er næsten fuldstændigt dækket af et tæt og vindklippet slåenkrat. Skrænten ses på figur 7 og 8, og botanisk set er skrænten her ret fattig på arter. I år, 2023, er der en 1-2 m bred strandsø mellem en lav strandvold og selve stranden (se figur 4). Her sås strandskader, præstekraver med unger og en enkelt småspøve. Strandene er ret smalle, men der er sandstrand på det meste af kysten. Her vokser almindelige arter som Strandkål, Strandbede, Vår-Brandbæger, Dansk Kokleare, enkelte Strand-Mandstro, Liden Tvetand (se figur 21) og River (se figur 22). Af og til vokser der Kæmpe-Bjørneklo på strandoverdrevet, og de bliver bekæmpet med opgravning og sprøjtning, uha.



Figur 7. Kysten set mod nord fra Svallerup Strand.

Længere sydpå bliver skrænten mindre stejl og foran skrænten er der ofte et fladt stykke med strandoverdrev (figur 7). Skrænterne er meget græsrigt, hvilket også gælder selve overdrevet. Dog er der små skræntafsnit med kort vegetation, hvor der er masser af Håret Høgeurt, Alm. Knopurt, Alm. Torskemund, lidt Dunet Vejbred, Bredbladet Timian og Håret Viol står hist og her på skrænterne. Tagrør på dele af skrænten viser, at her er udsivende ferskvand, og vegetationen er som oftest høj.

Et lille vandløb løber gennem en slugt i klinten og ud over stranden. Vandet ser helt rent ud, selvom det nok mest er drænvand fra de bagved liggende dyrkede marker omkring Voldbjerg. Af og til tørrer vandløbet helt ud, og det er aftegnet i Vestsjællands Amtskommunes (1990) oversigt, det har ikke noget navn og betegnes som III "Ret stærkt Forurenet". Men det er et spændende sted, og i vandløbet vokser forskellige planter som Kær-Tidsel, Tagrør, Kransmynte, Manna-Sødgræs, Sideskærm, Eng-Kabbeleje, Kær-Galtetand m.v.. En Bjørneklo står ca. 30 m syd for vandløbet, den har vi bestemt til at være Rundlobet Bjørneklo, og ifølge Atlas Flora Danica er den ellers kun fundet i København. På skrænten ved siden af vandløbet er der små partier med Bakke-Jordbær, Bredbladet Timian, Knold-Ranunkel, Håret Viol, Bakke- og Lav Tidsel. En snog sås ved vandløbet, og gul vipstjert fouragerede på stedet ved et af besøgene.

Skrænterne endnu længere sydpå indtil Svallerup Strand (figur 8) er måske 10 m høje, meget tilgroede med græs og Slåen og virker botanisk set mindre interessante. På bagsiden af skrænterne ligger der dyrkede marker, slåenkraattet står helt skarpt mod den dyrkede mark. Der kan tænkes at være et betydeligt næringstilskud fra markerne til skrænterne, men kraattet kan nok bremse en del af det.



Figur 8. Stranden nedenfor Voldbjerg sydpå mod Svallerup Strand.

Sandstranden er et mennesketomt område det meste af året. Mellem stranden og klinten er der et varierende bredt stykke strandoverdrev med en hel del Blodrød Storkenæb samt en masse andre mere almindelige arter. På skrænten ses enkelte pletter med lav vegetation, af bl.a.

Bredbladet Timian, Håret Høgeurt, Knoldet Mjødurt, Dunet Vejbred, Knold-Ranunkel, Opret Hejre, Bakke-Jordbær, Alm- og Stor Knopurt og Tandfri Vårsalat.

Når man nærmer sig Svallerup Strand nordfra ligger der et sommerhus neden for skrænten, på begge sider af huset vokser den smukke Pile-Alant i store bestande, se figur 9. De øvrige sommerhuse ligger ovenfor skrænten, som i øvrigt bliver lavere og lavere ved nedkørslen til Svallerup Strand.



Figur 9. Pile-Alant, en sjælden positiv-art i VestSjælland.

Fra Svallerup Strand til Bjerger Klint

Syd for Svallerup Strand er der faktisk ingen klint, og baglandet består flere steder ned ad kysten af fine strandoverdrev. Nogle steder ligger strandoverdrevene på private grunde, men adskillige steder er strandoverdrevene afgrænset af en vej, hvor sommerhusene ligger bag vejen. Strandoverdrevet f.eks. ud for Roskildevej er rigt med arter som: Nikkende Kobjælde, Blodrød Storkenæb, Vår-Potentil, Hjorterod, Rank Potentil, Vellugtende Gulaks, Kornet Stenbræk, Strand-Engelskgræs, Mark-Frytle, Flipkrave, Sand-Frøstjerne, Bidende Stenurt, Mark-Bynke, Rensdyrlav, Håret Høgeurt, Vår-Brandbæger, Bakke-Forglemmigej, Gul Snerre, Strand-Vejbred, Blåmunke, Blåhat, Alm. Røllike, Liden Klokke, Høst-Borst og Vår-Star.

På selve strandbredden vokser der meget Strandarve, Sodaurt, lidt Baltisk Strandsennep, Strand-Kamille, Strand-Mandstro, enkelte Strand-Bede og Strandkål. Sand-Hjælme, Marehalm og Strand-Kvik markerer overgangen til den grønne klit. En del strandskader fouragerede på stranden og i de små strandsøer.



Figur 10. Et mindre strandoverdrev på Bjerge Nordstrand fra Kobjældevej.

Sommerhusområdet Svallerup Strand går over i Bjerge Nordstrand. De fine strandoverdrev forsætter med mellemrum sydpå indtil Urhøj StrandCamping. På strandoverdrevene bemærkede vi steder med en del Nikkende Kobjælde, som af og til presses af meget Rynket Rose. Denne er en svøbe langs hele kysten. Nogle steder bekæmpes den ved slåning og også ved opgravning, se figur 11. Vår-Potentil (figur 12) ses her i pæne mængder, der er også få Vår-Star og Hjortetrod, som er en typisk Storebæltsplante udbredt langs kysterne ved Storebælt. På Bjerge Nordstrand, hvor Søndervang kommer fra Bjerge By, er der et godt overdrev med 3-4 stk. Plettet Kongepen, og Aks-Ærenpris er også her i pæne mængder, de er begge National rødlistede arter (Næsten Truet, (NT)). Strand-Vejbred står i store mængder på strandoverdrevet, og her ses også en del Hedelyng.



Figur 11. Et lille fint privat strandoverdrev fra Bjerge Nordstrand. I forgrunden bekæmpes Rynket Rose målrettet. I baggrunden står Rynket Rose tæt, men vi gætter på, at roserne slås med mellemrum pga. deres lave højde.

Strandoverdrevet ud for Søndervang plejes ved, at det slås et par gange om året for at holde Rynket Rose nede. Ud for stranden ved Søndervang er der en hel del kystsikring.

På et af de større strandoverdrev på Bjerge Nordstrand, hvor vejen hedder "Ved Stranden", er arealet ca. 400 m langt og ca. 100 m bredt. Her vokser Blodrød Storkenæb, Nikkende Kobjælde, Tjærenellike og få eksemplarer af Dansk Astragel. Den er ikke nationalt rødlistet, men er en såkaldt regional ansvars-art.

Længere mod syd står en stor rød bygning i kanten af strandoverdrevet. Det er Bjerge Feriekoloni, som ejes af Lærerstandens Forsikring.



Figur 12. Vår-Potentil er en regionalt sjælden art, som vi i Vestsjælland har et særligt ansvar for, en regional "ansvars-art". I Danmark findes den stort set kun ved de vestsjællandske kyster samt i kalkområderne i NV-Jylland og på Bornholm.

Syd for Urhøj Camping begynder en lav klint at vise sig. Den stiger langsomt op til den 15 m høje Bjerge Klint, se foto på forsiden. Bag klinten afløses campingpladsen af dyrket mark. Langs klintfoden er der udsivende ferskvand, her vokser bl.a. Strand-Kvan, Blågrøn-, Sylt- og Håret Star. Strandbredden foran klinten er en sandstrand med bemærkelsesværdigt mange store sten. De må i årenes løb være vasket ud af den lave klint.

Fra Bjerge Klint til Sukkerkanalen

Hvor Bjerge Klint er højest, ca. 15 m. bliver klinten botanisk set meget interessant. Nær toppen af klinten ses et lille parti med Knoldet Mjørdurt. På klintens side og på strandbredden ses masser af Blodrød Storkenæb, og der er også meget Kantbælg samt lidt Strand-Kvan, Eng-Havre, Opret Hejre og Dunet Vejbred. Digesvlehuller ses i klinten foroven, og langs klinten observerede vi sommerfuglen Okkergul Pletvinge i mængde. På klintens sider vokser rigtig meget Bjerg-Stenurt, som er en indført art, men her på klinten er den helt naturaliseret (figur 13). Der er også masser af Håret Viol og lidt Bredbladet Timian.



Figur 13. Bjerg-Stenurt på Bjerger Klint.

Den måske mest markante plante ved klinten her sidst i maj er Langklaset Vikke med de høje og dybblå blomsterstande, se figur 17 og side 18. Den vokser både øverst på klinten, på selve klintskrænten og ved foden, og den er talrig. Langklaset Vikke er en rigtig Storebæltsplante, som stort set kun vokser langs Storebælts kyster. Den er rødlistet som Næsten Truet, og den er i tilbagegang. På en begrænset plet ved klintfoden vokser der Blågrøn Star, Blodrød Storkenæb, Kantbælg og enkelte Stivhåret Borst. Sidstnævnte er kendt for at vokse på kalkrig jord.

Klinten falder gradvist indtil sommerhusene ved Bjerger Sydstrand, og den er mest bevokset af Slåen m.v., men der er også lave partier med f.eks. Opret Hejre, Knoldet Mjørdurt og et enkelt sted Hjertegræs imellem krattet.

Stranden syd for Bjerger Klint er bred, se forsidefoto. Der er mange lave klitter og desværre også meget Rynket Rose. Hvor sommerhusene på Bjerger Sydstrand begynder, og de fortsætter helt ned til Sukkerkanalen, er der gode forekomster af strandoverdrev og klithede. Ud for Bjerger Sydstrand Camping er der et rigtig godt strandoverdrev med Nikkende Kobjælde i 100-vis samt Blodrød Storkenæb, Alm. Mælkeurt, Vår-Vikke, Bakke-Nellike i stort tal samt mange andre arter, som er typiske for kalkrige strandoverdrev. I august farves strandoverdrevet gult af Smalbladet Høgeurt. Hist og her står den Næsten Truede (NT) Ager-Kohvede, som også er en Storebæltsplante.



Figur 14. Aks-Ærenpris på et strandoverdrev syd for Bjerge Klint.

Længere sydpå fortsætter der med at være Nikkende Kobjælde hist og her, men også mange Rynket Rose. Nogle ejere fjerner Rynket Rose selektivt, og mange slår bevoksningerne, så Rynket Rose i det mindste holdes nede.

Nær Sukkerkanalen er der glimrende og brede strandoverdrev med Nikkende Kobjælde i 100-vis samt mange andre gode arter. Vår-Vikke findes her i et enormt antal, vi ikke har set før. Der ses også en hel del Øjentrøst i august måned, som HGC har bestemt til at være Kirtel-Øjentrøst, men Øjentrøst-arter er meget vanskelige at bestemme. Det er måske mere sandsynligt, at det er Spids Øjentrøst, som ifølge Hartvig (2015) tidligere er fundet på stedet. I øvrigt hybridiserer arterne flittigt, og vi skal måske bare sige, at det er en små-art af Øjentrøst (*Euphrasia stricta* var.).

Vi beskæftiger os ikke med mosser, men har dog noteret forekomst af Stjerne-Bredribbe (*Campylopus introflexus*) ved Ugerløse strand og syd for Svallerup Strand på strandoverdrevene. På www.arter.dk nævnes Stjerne-Bredribbe som et mos, der kan forstyrre klithede-vegetation. Mosset stammer oprindeligt fra den sydlige halvkugle og blev introduceret til Europa i midten af 1900-tallet.

Dyr

Okkergul Pletvinge (figur 15) har gennem foråret været meget talrig langs hele den undersøgte kyststrækning, måske især langs Bjerger Klinter. Netop i år (2023) har WWF (Peer Ravn) sat 600 stk. ud på Knudshoved Odde, hvorfra den åbenbart er forsvundet. Okkergul Pletvinge lægger æg på bl.a. Lancet-Vejbred (Stoltze, 1996), som der er masser af på overdrev og klinter i det undersøgte område.



Figur 15. Okkergul Pletvinge i parring. Den er hyppig langs hele kysten.

Vi har set markfirben adskillige gange på kysten. Markfirben er på Habitadirektivets bilag 4 som et dyr, der kræver streng beskyttelse i EU. På de mange ture langs kysten har vi set 2 døde marsvin og fundet en død lomvie, ringmærket på Stora Karlsö, Gotland, Sverige (se side 26).

RØDLISTEDE ARTER

Følgende arter er Nationalt Røddlistede (Røddliste 2019), og de omtales nærmere herunder.

Ager-Kohvede er røddlistet som Næsten Truet (NT). I Danmark findes den kun ved kysterne af Øerne og Bornholm, og den er hyppigst ved Vestsjællands kyster. Den findes i stort tal på den yderste del af Røsnæs sydkyst, på Reersø og Neksø, og så fandt vi en del på strandoverdrevet nord for Sukkerkanalen. Ager-Kohvede anses for at være en opmærksomhedskrævende art i Danmark (Stoltze og Pihl, 1998). Desuden er det en regional ansvars-art (Leth 2006), da vi har mere end 20 % af forekomsterne i Danmark her i Vestsjælland.



Figur 16. Ager-Kohvede fra strandoverdrev lige nord for Sukkerkanalen.

Aks-Ærenpris er Rødlistet som Næsten Truet (NT). Det er en sjælden plante, som vokser ved kysterne i Storebæltområdet i det sydlige Kattegat og i kalkområderne i Himmerland samt på Bornholm (Hartvig, 2015). På den undersøgte kyst vokser den i den sydlige del (Svallerup Strand-Sukkerkanalen) på strandoverdrevene, hvor den nogle steder er ret hyppig (fig. 14).

Bakke-Jordbær er Rødlistet som Næsten Truet (NT). I Danmark er den pletvis ret almindelig ved kysterne af Djursland, Øerne og Bornholm og ellers sjælden til meget sjælden (Hartvig 2015). Her i Kalundborg kommune findes den især langs Røsnæs sydkyst, på Neksøl og også hist og her på Asnæs sydkyst. Vi fandt den pletvist i stor mængde på skrænter med lav bevoksning som f.eks. ved Ugerløse Strand samt på strandoverdrevene imod syd.

Kantbælg er Rødlistet som Næsten Truet (NT). Den findes i Danmark kun ved kysterne af Vest- og SV-Sjælland samt på Bornholm. På Sjælland er den næsten kun fundet på stejle kystskrænter (Hartvig 2015). I kommunen findes den bl.a. på det yderste af Røsnæs sydkyst samt på Asnæs vest- og sydkyst (Christiansen m.fl. 2009). Vi har fundet den på skrænterne sydøst for Råmosegrøften, ved Ugerløse Strand (figur 5) og ved Bjerger Klint.

Langklaset Vikke er Rødlistet som Næsten Truet (NT). Danmark ligger på NV-grænsen af artens naturlige udbredelse i Europa. Den findes især nær eller på kysterne af Storebælt, Sydlige Kattegat, Lillebælt og Østmøn (Hartvig 2015).

På den undersøgte strækning fandt vi den kun ved Bjerge Klint på en kort strækning ved klintens højeste punkt. Desuden har vi i år fundet den på et par vejskrænter, andre steder i kommunen, og det kan meget vel være, at den udsås på sådanne steder.



Figur 17. Langklaset Vikke fra foden af Bjerge Klint.

Plettet Kongepen er Rødlistet som Næsten Truet (NT). I Danmark forekommer den hyppigst på kysterne i N- og NV-Sjælland, ret sjældent i NV-Jylland, og i øvrigt er den sjælden eller manglende (Hartvig 2015). Den er ifølge www.arter.dk ikke fundet på den undersøgte strækning, men vi fandt få eksemplarer på et godt strandoverdrev ved Bjerge Nordstrand. Planten er desværre i tilbagegang i Danmark.



Figur 18. Plettet Kongepen på et godt strandoverdrev ved Bjerge Nordstrand.

Nikkende Kobjælde er **ikke** rødlistet, men det er en både letgenkendelig og skattet art, og den er en "Ansvars-art" i Danmark. Ansvars-arter kaldes sådan, fordi Danmark huser en stor del af Verdensbestanden eller fordi arten internationalt er sjælden (Stoltze og Pihl, 1998). Nikkende Kobjælde er til stede i 100-vis på de sydlige strandoverdrev i området.

Strand-Karse er en art, som er regionalt (Vestsjælland) Næsten Truet (NT). Den er bestemt sjælden på Vestsjælland, men længere sydpå er den temmelig almindelig på de sydfynske øer, Lolland-Falster-Møn samt på Amager (Leth, 2006). Vi har fundet den på begge strækninger, og den er under spredning i Danmark.

Strand-Krageklo er **ikke** rødlistet, men er en regional ansvarsart i Vestsjælland, og den er sjælden.

POSITIV-ARTER

Positiv-arter er arter, som er knyttet til beskyttede eller typiske naturtyper. Positiv-arter indikerer god naturkvalitet (Leth, 2006). Vi har for hver af arterne markeret, om den er fundet mod **N**ord (Råmosegrøften-Svallerup Strand) og/eller mod **S**yd (Svallerup Strand-Sukkerkanalen).

Positiv-art	Kategori	N	S
Alm. Fredløs	AP	x	
Alm. Gyldenris	AP		x
Alm. Hvene	AP	x	x
Alm. Knopurt	AP	x	x
Alm. Mælkeurt	UP		x
Alm. Pimpinelle	AP		x
Alm. Sølv-Potentil	AP	x	x
Asparges	AP	x	
Bakke-Nellike	HP		x
Bakketidse	HP	x	x
Bidende Stenurt	HP	x	x
Blodrød Storkenæb	HP	x	x
Blågrøn Star	AP	x	x
Bredbladet Timian	HP	x	x
Dansk Astragel	UP(A)		x
Dansk Kokleare	HP	x	x
Dunet Dueurt	AP	x	x
Dunet Havre	HP		x
Dunet Vejbred	AP	x	x
Eng-Havre	HP	x	x
Flipkrave	HP		x
Forskelligfarvet Forglemmigej	HP		x
Fåre-Svingel	AP		x
Gul Evighedsblomst	AP		x
Hare-Kløver	HP		x
Hedelyng	HP		x
Hjertegræs	AP	x	x
Hjortetrod	HP(A)		x
Hulkravet Kodriver	AP	x	x
Hunde-Viol	HP		x
Håret Høgeurt	AP	x	x
Håret Star	AP	x	x
Håret Sølv-Potentil	AP	x	x
Håret Viol	HP	x	x
Knoldet Mjødurt	AP	x	x
Kornet Stenbræk	AP		x
Kær-Star	AP	x	x
Kødet Hindeknæ	AP		x
Marehalm	AP	x	x
Mark-Bynke	AP	x	x
Mark-Frytle	AP		x
Mark-Krageklo	AP	x	x
Mark-Tusindgylden	UP	x	
Nikkende Kobjælde	HP(A)		x
Nikkende Limurt	HP		x
Nordlig Knude-Firling	SP		x
Opret Hejre	UP	x	x

Pile-Alant	SP	x	
Rank Vinterkarse	UP	x	
Reving	HP		x
River	HP	x	
Rundbælg	AP		x
Sand-Frøstjerne	HP	x	x
Sand-Hjælme	AP	x	x
Sand-Løg	AP		x
Sand-Rottehale	UP		x
Sand-Skæg	AP		x
Sand-Star	AP	x	x
Sideskærm	AP	x	
Smalbladet Høgeurt	AP		x
Stivhåret Borst	HP		x
Stor Knopurt	AP	x	x
Strand-Asters	AP		x
Strand-Engelskræs	AP	x	x
Strand-Fladbælg	SP	x	x
Strand-Kamille	HP	x	x
Strand-Krageklo	SP(A)	x	
Strand-Kvan	HP	x	x
Strand-Kvik	AP	x	x
Strandkål	AP	x	x
Strand-Mandstro	HP	x	x
Sump-Forglemmigej	AP	x	
Tidlig Dværgbunke	AP		x
Tjærenellike	AP		x
Udspærret Dværgbunke	UP		x
Vellugtende Agermåne	SP		x
Vellugtende Gulaks	AP	x	x
Vår-Potentil	SP(A)	x	x
Vår-Star	UP		x
Vår-Vikke	HP	x	x
Kortstilket Filt-Rose	SP		x
Æble-Rose	AP		x
Øret Pil	HP		x

Tabel 1. Positiv-arter fra Råmosegrøften til Sukkerkanalen

AP: Alm. positiv-art
 HP: Hist-og-her positiv-art
 UP: Ualmindelig positiv-art
 SP: Sjælden positiv-art
 (A): Ansvarsarter i Vestsjælland

Blodrød Storkenæb er et eksempel på en positiv-art, som findes "hist og her" i Vestsjælland eller rettere, den er her almindelig i kystegnene mod vest og nord og sjælden i indlandet (Leth 2006). I Danmark er den under udbredelse, måske fordi den spreder sig fra haver eller ved udplantning (Rødliste 2019). Den findes både mod nord og syd på den undersøgte kyst, men især på strandoverdrevene mod syd er den hyppig, se figur 19.

På hele strækningen er der fundet i alt 81 positiv-arter, hvilket er mange. Det afspejler, at naturtyperne strand, klit og klint er noget af de mest naturnære og uforstyrrede naturtyper, vi har i Danmark. Der er flest positiv-arter på den sydlige del af kysten, fra Svallerup Strand til Sukkerkanalen. Mange af arterne vokser på de større, gode strandoverdrev, som stort set kun findes mod syd. De Nationalt rødlistede arter Ager-Kohvede, Aks-Ærenpris og Plettet Kongepen findes også kun mod syd på de fine strandoverdrev.

Floralisterne bagerst i rapporten viser, at vi har fundet i alt 226 arter af urter og 31 buske og træer mod nord (Råmosegrøfen-Svallerup Strand). Mod syd (Svallerup Strand-Sukkerkanalen) er de tilsvarende tal 256 urter og 39 buske og træer.



Figur 19. Blodrød Storkenæb, en af de mange smukke planter på de sydlige overdrev.

SAMMENFATNING

De næsten uberørte naturtyper strand, klit og kliner rummer mange plantearter, der indikerer god naturkvalitet. Det er på de fine strandoverdrev, at man finder de nationalt rødlistede Ager-Kohvede, Aks-Ærenpris og Plettet Kongepen samt rigtig mange andre arter, som er typiske for strandoverdrev. Både klitter og strandoverdrev er alvorligt truet af den invasive art Rynket Rose, som heldigvis bekæmpes mange steder.

Også klinerne er gode voksesteder for bl.a. de nationalt rødlistede Bakke-Jordbær, Kantbælg samt Langklaset Vikke. Generelt er klinerne dog præget af krat og græsrig vegetation, og pletterne med god klintvegetation er sparsomme.

LITTERATUR

Arter.dk – Miljøministeriet, Miljøstyrelsen, Statens Naturhistoriske Museum og Naturhistoriske Museum, Aarhus.

Christiansen, Hans Guldager; Birger Prehn og Ole Agerbæk 2009: Floraen på Røsnæs og Asnæs' sydvendte skrænter. - Kalundborg kommune.

Hartvig, Per 2015: Atlas Flora Danica. – Gyldendal.

Leth, Peter 2006: Status for Vestsjællands Flora 2006. - På Dansk Botanisk Forenings hjemmeside.

Mossberg, Bo og Lennart Stenberg 2020: Nordens Flora. – Gyldendal. Oversat til dansk og bearbejdet af Jon Feilberg.

Rødliste 2019: Den danske Rødliste. - AU Ecoscience.

Stoltze, Michael 1996. Danske dagsommerfugle. – Gyldendal.

Stoltze, M. og Pihl, S. (red) 1998: Gulliste 1997 over planter og dyr i Danmark. Miljø- og Energiministeriet, Danmarks Miljøundersøgelser og Skov- og Naturstyrelsen.

Vestsjællands Amtskommune (1990 ca.): Vandløbenes forureningstilstand 1989-90. – Vestsj. Amtskommune, Teknisk forvaltning. Vandmiljøafdelingen.

På de efterfølgende sider følger floralister for de 2 undersøgte strækninger Råmosegrøften-Svallerup Strand og Svallerup Strand-Sukkerkanalen samt Genmelding af ringmærket fugl.

**Rørmosegrøften -
Svallerup Strand**

Aften-Pragtstjerne
Ager-Kål
Ager-Padderok
Ager-Sennep
Ager-Snerle
Ager-Svinemælk
Ager-Tidsel
Ager-Vejbred
Alm. Agermåne
Alm. Bjørneklo
Alm. Brandbæger
Alm. Brunelle
Alm. Fredløs
Alm. Fuglegræs
Alm. Gåsemad
Alm. Hanekro
Alm. Hulsvøb
Alm. Hundegræs
Alm. Hvene
Alm. Hønsetarm
Alm. Katost
Alm. Knopurt
Alm. Kvik
Alm. Kællingetand
Alm. Mjødurt
Alm. Rajgræs
Alm. Rapgræs
Alm. Røllike
Alm. Sankthansurt
Alm. Svinemælk
Alm. Sølv-Potentil
Alm. Torskemund
Alm. Vej-Pileurt
Asparges
Bakke-
Forglemmigej
Bakke-Jordbær
Bakke-Svingel
Bakketidsel
Bidende Ranunkel
Baltisk
Strandsennep

Bidende Stenurt
Bitter Bakkestjerne
Bjerg-Rørhvene
Bleggul Snerre
Blodrød
Storkenæb
Blæresmælde
Blød Hejre
Blød Storkenæb
Blåhat
Blågrøn Star
Brand-Lilje
Bredbladet Timian
Brun Daglilje
Bugtet Kløver
Burre-Snerre
Canadisk
Bakkestjerne
Cikorie
Dansk Kokleare
Draphavre
Dunet Dueurt
Dunet Vejbred
Døvnælde
Eng-Brandbæger
Eng-Havre
Engkabbeleje
Eng-Rapgræs
Enårig Rapgræs
Erantis
Feber-Nellikerod
Femhannet
Hønsetarm
Femtunge
Filtet Burre
Flerårig
Ærteblomst
Foder-Kulsukker
Foder-Vikke
Følfod
Glat Dueurt
Glat Vejbred
Glat Svinemælk
Gold Hejre
Grøn Høgeskæg

Grå-Bynke
Gul Iris
Gul Kløver
Gul Snerre
Gærde-Kartebolle
Gærde-Snerle
Gærde-Valmue
Gåsepotentil
Haremad
Have-Guldnelde
Have-Rabarber
Have-Tulipan
Hjertegræs
Horse-Tidsel
Hulkravet Kodriver
Humble-Sneglebælg
Hvid-Kløver
Hvidmelet Gåsefod
Hvid Snerre
Hyacint
Hybrid-Kvik
Hyrdetaske
Høst-Borst
Høst-Rødtop
Håret Høgeurt
Håret Star
Håret Sølv-Potentil
Håret Viol
Japansk Pileurt
Kantbælg
Kløftet Storkenæb
Knoldet Mjødurt
Knold-Ranunkel
Knold-Rottehale
Kornblomst
Korn-Valmue
Korsknap
Kost-Fuglemælk
Krans-Mynte
Kruset Skræppe
Krybende Potentil
Kryb-Hvene
Kæmpe Bjørneklo
Kær-Galtetand
Kærmindesøster

Kær-Star
Kær-Svinemælk
Lancet-Vejbred
Liden Klokke
Lav Ranunkel
Liden Storkenæb
Lugtløs kamille
Læge-Hundetunge
Læge-Oksetunge
Løggarse
Lodden Dueurt
Mangeblomstret
Lupin
Manna-Sødgræs
Marehalm
Marietidsel
Mark-Bynke
Mark-
Forglemmigej
Mark-Krageklo
Mark-Tusindgylden
Mark-Ærenpris
Marts-Viol
Moskus-Katost
Nat-Limurt
Opret Hejre
Pastinak
Pinselilje
Pile-Alant
Pilebladet Asters
Pyrenæisk
Storkenæb
Påskelilje
Rank Vinterkarse
Rejnfan
River
Ru Svinemælk
Rundbladet Katost
Rundlobet
Bjørneklo
Russisk Skilla
Rød Hestehov
Rød-Kløver
Rød Tandbæger
Rød Tvetand

Rørgræs	Sump-	Rynket Rose, også	Sølvmåge
Sand-Frøstjerne	Forglemmigej	hvid	Toppet Skallesluger
Sand-Hjælme	Svine-Mælde	Rød-El	Tornirisk
Sand-Lucerne	Sylt-Star	Rød Kornel	Tornsanger
Sand-Star	Sød Astragal	Selje-Røn	Tårnfalk
Seglblad	Tagrør	Skov-Elm	
Sideskærm	Tandfri Vårsalat	Skov-Æble	Sommerfugle
Skarntyde	Tofrøet Vikke	Slåen	Alm. Blåfugl
Skov-Brandbæger	Tusindfryd	Stilk-Eg	Dagpåfugleøje
Skovløg	Vedbend Ærenpris	Syren	Græsrandøje
Skvalderkål	Vellugtende Gulaks	Æble-Rose	Hvidmåler
Skærm-Vortemælk	Vild Gulerod		Lille Ildfugl
Smalbladet Vikke	Vild Kørvel	Fugle	Lille
Småkronet	Vild Løg	Agerhøne	Kålsommerfugl
Gedeskæg	Vild Tulipan	Blisgås	Nældens Takvinge
Snerle-Pileurt	Vintergæk	Digesvale	Okkergul Pletvinge
Sodaurt	Vår-Brandbæger	Ederfugl	Okkergul Randøje
Solsikke	Vår-	Fasan	Sortmåler
Sort Natskygge	Gæslingeblomst	Gravand	Stor Bredpande
Spidsbladet Vej-	Vår-Vikke	Grønirisk	Stor
Pileurt		Gråand	Kålsommerfugl
Spyd-Mælde	Træer/buske	Grågås	Vejrandøje
Stor Knopurt, også	Ahorn	Gråkrage	
hvid	Alm. Gedeblad	Gul Vipstjert	Andet
Stor Nælde	Alm. Hvidtjørn	Gulspurv	Hare
Storkronet	Alm. Hylt	Gærdesanger	Ildtæge
Ærenpris	Alm. Hæg	Gærdesmutte	Judasøre
Stortoppet Hvene	Alm. Liguster	Hvid Vipstjert	Markfirben
Strandarve	Bittersød	Hættemåge	Marsvin, død
Strand-Bede	Natskygge	Knopsvane	Muldvarp (skud)
Strand-	Brombær ssp.	Landsvale	Mus sp.
Engelskgræs	Bukketorn	Ringdue	Oliebille
Strand-Fladbælg	Dunet Gedeblad	Rød Glente	Rensdyrlav
Strand-Gulerod	Engriflet Hvidtjørn	Rørhøg	Rådyr
Strandgåsefod	Glansbladet Rose	Sanglærke	Spor af Krondyr
Strand-Kamille	Glat Hunderose	Skarv	Snog
Strand-Karse	Grå-El	Småsporve	Stjerne-Bredribbe
Strand-Krageklo	Have-Æble	Solsort	Stor Humleflue
Strand-Kvan	Havtorn	Stenpikker	
Strand-Kvik	Ildtorn	Stillits	
Strandkål	Klit-Rose	Stor Præstekrave	
Strand-Mandstro	Korbær	Storspove	
Strand-Mælde	Kræge	Strandskade	
Strand-Svingel	Mirabel	Stær	
Strand-Vejbred		Svartbag	

**Svallerup Strand –
Sukkerkanalen**

Aften-Pragtstjerne
Ager-Kohvede
Ager-Padderok
Ager-Snerle
Ager-
Stedmoderblomst
Ager-Svinemælk
Ager-Tidsel
Ager-Vejbred
Aks-Ærenpris
Alm. Agermåne
Alm. Brandbæger
Alm. Brunelle
Alm. Engelsød
Alm. Fuglegræs
Alm. Guldstjerne
Alm. Gyldenris
Alm. Gåsemad
Alm. Hulsvøb
Alm. Hundegræs
Alm. Hvene
Alm. Hønsetarm
Alm. Katost
Alm. Knopurt
Alm. Kongepen
Alm. Kvik
Alm. Kællingetand
Alm. Mangeløv
Alm. Markarve
Alm. Mælkeurt
Alm. Pimpinelle
Alm. Rajgræs
Alm. Rødknæ
Alm. Røllike
Alm. Sankthansurt
Alm. Snepryd
Alm. Svinemælk
Alm. Syre
Alm. Sølv-Potentil
Alm. Torskemund
Alm. Vej-Pileurt
Bakke-Forglemmigej
Bakke-Jordbær
Bakke-Nellike
Bakke-Svingel
Bakketidsel
Baltisk Strandsennep

Bidende Stenurt
Bitter Bakkestjerne
Bjerg-Stenurt
Bjerg-Rørhvene
Bleggul Snerre
Blodrød Storkenæb
Blød Hejre
Blød Storkenæb
Bredbladet Timian
Burre-Snerre
Butbladet Skræppe
Blæresmælde
Blågrøn Skærmaks
Blågrøn Star
Blåhat
Blåmunke
Blåstjerne
Bølget Bunke
Candadisk
Bakkestjerne
Cikorie
Dansk Astragel
Dansk Kokleare
Draphavre
Dunet Dueurt
Dunet Havre
Dunet Vejbred
Dusk-Syre
Eng-Brandbæger
Eng-Havre
Eng-Rapgræs
Enårig Rapgræs
Erantis
Farve-Reseda
Feber-Nellikerod
Femhannet
Hønsetarm
Filtet Burre
Finbladet Rødknæ
Fingerbøl
Fliget Tvetand
Flipkrave
Fløjlgræs
Foder-Spergel
Foder-Vikke
Forskelligfarvet
Forglemmigej
Følfod
Fåre-Svingel
Gederams

Glat Burre
Glat Dueurt
Glat Vejbred
Gold Hejre
Grå-Bynke
Gul Evighedsblomst
Gul Iris
Gul Kløver
Gul Krokus
Gul Snerre
Gærde-Kartebolle
Gærde-Kørvel
Gærde-Valmue
Gærde-Snerle
Gåsepotentil
Hare-Kløver
Have-Tulipan
Hedelyng
Hejrenæb
Hjertegræs
Hjorterod
Horse-Tidsel
Hulkravet Kodriver
Humble-Sneglebælg
Hunde-Viol
Hvid Okseøje
Hvid Snerre
Hybrid-Kvik
Hyrdetaske
Høst-Borst
Høst-Rødtop
Håret Høgeurt
Håret Star
Håret Sølv-Potentil
Håret Viol
Japansk Pileurt
Judaspenge
Kantbælg
Kattehale
Kirtel-Øjentrøst
Kløftet Storkenæb
Knoldet Mjødurt
Knold-Ranunkel
Knold-Rottehale
Kornblomst
Kornet Stenbræk
Korn-Valmue
Korsknap
Kost-Fuglemælk
Kruset Skræppe

Krybende Baldrian
Krybende Potentil
Kær-Galtetand
Kær-Star
Kær-Svinemælk
Kødet Hindeknæ
Lancet Vejbred
Langklaset Vikke
Liden Burre
Liden Klokke
Lugtløs Kamille
Læge-Hundetunge
Læge-Oksetunge
Lådden Dueurt
Marehalm
Mark-Bynke
Mark-Forglemmigej
Mark-Frytle
Mark-Hindeknæ
Mark-Krageklo
Mark-Ærenpris
Mælkebøtte ssp.
Mørk Kongelys
Nat-Limurt
Nikkende Kobjælde
Nikkende Limurt
Nordlig Knude-
Firling
Opret Hejre
Peberrod
Pilebladet Asters
Plettet Kongepen
Prikbladet Perikon
Pyrenæisk
Storkenæb
Rank Potentil
Rank Vejsennep
Rejnfan
Revling
Rundbælg
Ru Svinemælk
Rød Arve
Rød Stenurt
Rød Svingel
Rød Tandbæger
Rød Tvetand
Rørgæs
Sand-Frøstjerne
Sand-Hjælme
Sand-Lucerne

Sand-Løg
Sand-Rottehale
Sandskæg
Sand-Star
Skive-Kamille
Skov-Brandbæger
Skvalderkål
Skærm-Vortemælk
Slangehoved
Smalbladet Høgeurt
Smalbladet Vej-
Pileurt
Smalbladet Vikke
Småkronet
Gedeskæg
Snerle-Pileurt
Sodaurt
Sort Natskygge
Spidsbladet Vej-
Pileurt
Spiselig
Vinterportulak
Spyd-Mælde
Stinkende
Storkenæb
Stivhåret Borst
Stor Knopurt
Stor Nælde
Stor Singrøn
Strandarve
Strandasters
Strand-Bede
Strand-Engelskgræs
Strand-Fladbælg
Strandgåsefod
Strand-Kamille
Strand-Karse
Strand-Kvan
Strand-Kvik
Strandkål
Strand-Mandstro
Strand-Mælde
Strand-Svingel
Strand-Vejbred
Svaleurt
Svine-Mælde
Sylt-Star
Tagrør
Tandfri Vårsalat
Tidlig Dværgbunke

Tjærenellike
Tofrøet Vikke
Tornet Salat
Tusindfryd
Udspærret
Dværgbunke
Uldbladet Kongelys
Vand-Pileurt
Vedbend-Ærenpris
Vellugtende
Agermåne
Vellugtende Gulaks
Vild Gulerod
Vild Kørvel
Vild Løg
Vintergæk
Vorterod
Vår-Brandbæger
Vår-Gæslingeblomst
Vår-Potentil
Vår-Star
Vår-Vikke

Træer/buske

Ahorn
Alm. Gedeblad
Alm. Hylde
Alm. Liguster
Alm. Røn
Ask
Bjerg-Fyr
Bukketorn
Bånd-Pil
Dunet Gedeblad
Engriflet Hvidtjørn
Fjeld-Ribs
Fuglekirsebær
Glansbladet Rose
Glat Hunderose
Gul Havreblomme
Gyvel
Havtorn
Humle
Hvid-Gran
Kinesisk
Dværgmispel
Klit-Rose
Korbær
Kortstillet Filt-Rose
Kræge

Mirabel
Navr
Rynket Rose, også
hvide
Selje-Røn
Sitka-Gran
Skov-Elm
Skov-Fyr
Skovranke
Slåen
Vedbend
Vorte-Birk
Æble-Rose
Øret Pil
Østrigs Fyr

Fugle

Alm. Ryle
Blisgås
Digevale
Ederfugle
Fiskehejre
Gransanger
Gravand
Grønirisk
Gråand
Grågås
Gråkrage
Gulspurv
Gærdesanger
Gærdesmutte
Gøg
Hvid Vipstjert
Knopsvane
Landsvale
Lomvie (død, se side
26)
Musvit
Ringdue
Rød Glente
Rørhøg
Råge
Sanglærke
Skarv
Sortkrage
Stor Flagspætte
Stor Præstekrave
Strandskade
Stær
Sølvmåge

Tornirisk
Tornsanger
Tårnfalk
Vandrefalk?

Sommerfugle

Admiral
Alm. Blåfugl
Citronsommerfugl
Dagpåfugleøje
Gammaugle
Græsrandøje
Hvidmåler
Lille Ildfugl
Lille Kålsommerfugl
Nældens Takvinge
Okkergul Pletvinge
Okkergul Randøje
Pimpinellekøllesvær-
mer
Stor Kålsommerfugl

Andet

Hare
Markfirben
Marsvin (død)
Oliebille
Rensdyrlav
Rævegrave
Rådyr
Snog

Genmelding af ringmærket fugl

Vi takker for meddelelsen om en ringmærket fugl og sender hermed information om fuglen, da den blev mærket samt eventuelle tidligere rapporter. Såfremt der konstateres fejl i denne meddelelse, bedes disse anført og dette brev returneret. Et nyt genmeldingsbrev vil derpå blive fremsendt. Ringmærkning er en videnskabelig metode, der anvendes til forskning i fuglefaunaen.

Forespørgsel

Indtastet 13. februar 2023

Forespørgsels ID: [57963ea3454dec44](#)

Ref. nr.: Web-23-516

Mærkningsdata

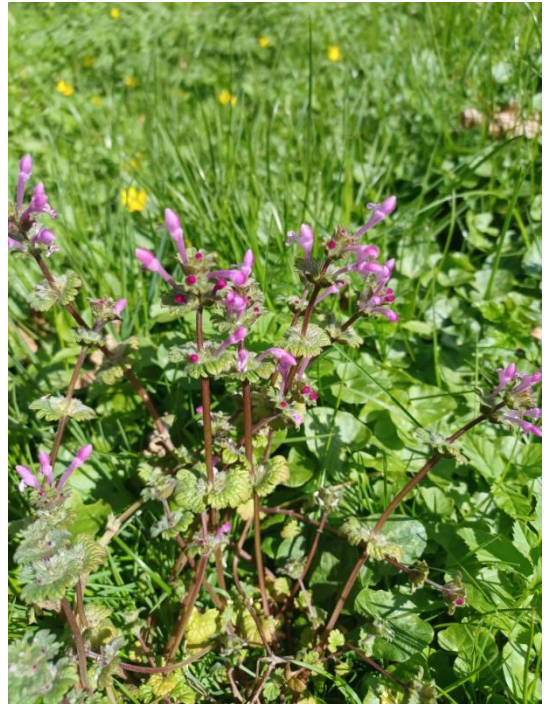
Ringnr.	Sweden, Stockholm, Riksmuseum (SVS), ADP...238
Farvering	Stålring
Art	Lomvie (Uria aalge)
Alder	Unge, ej flyvefærdig
Køn	
Dato og tid	2020-07-12, 23:00, Nøjagtighed til dagen
Sted	Stora Karlsö, Gotland, Sverige, Gotland, Sverige
Koordinater	57.2833300000, 17.9666700000 / 57°16'59.99"N 17°58'0.01"E
Præcision af koordinater	Præcis på koordinatet
Ringmærker(e)	

Genfundsdata

Ringnr.	Sweden, Stockholm, Riksmuseum (SVS), ADP...238
Farvering	
Art	Lomvie (Uria aalge)
Alder	Ukendt alder, dvs. ej noteret
Køn	Ukendt køn
Dato og tid	2023-02-13, 1000, Nøjagtighed til dagen
Sted	Kystagervej 2, DK-4400 Kalundborg, Region Sjælland, Danmark
Koordinater	55.5988425600, 11.1404376300 / 55°35'55.83"N 11°8'25.58"E
Præcision af koordinater	Præcis på koordinatet
Kondition	Død, inden for en uge.
Omstændigheder	Fundet, fuglen eller dens krop er nævnt i genmeldingsbrevet
Finder(e)	Carsten Clausen
Bemærkninger	Formentlig skudt
Tid	2 år, 7 måneder, 1 dag (946 dage)
Afstand	459,2 km fra ringmærkningssted
Retning	249° VSV



Figur 20. Vår-Gæslingeblomst



Figur 21. Liden Tvetand



Figur 22. River



Figur 23. Dunet Vejbred