

# Floraen på Lille Vrøj, Saltbæk Vig



Det sandede strandoverdrev mod Sejerø Bugt



Alm. Torskemund og Aks-Ærenpris på overdrevet ud mod Saltbæk Vig

**Carsten Clausen og Hans Guldager Christiansen  
November 2023**

## INDLEDNING

Kalundborg kommune har siden 1555 ejet arealer på den nordlige del Saltbæk Vig, der i dag omfatter et areal på 15 ha (Jannerup og Hiorth 2015), se figur 1 og 2. Stedet kan benyttes af kommunens institutioner og ansatte, så de kan få mulighed for at besøge området i et ellers fredet og lukket landskab.

Vores formål med rapporten er at beskrive floraen på dette fine naturområde. Her findes både veludviklede naturtyper (strandoverdrev, strandeng og rigkær), og der er rødlistede arter på arealet. Desværre er dele af området ved at gro til i Rynket Rose, Gyvel, buske og træer, og rigkæret er nu væsentligt forringet pga. manglende græsning. Vi opfordrer kommunen til at pleje arealerne så de ikke forringes også mht. rigkæret, der ellers med tiden vil vokse helt ud af §3-beskyttelsen.

## VORES UNDERSØGELSE

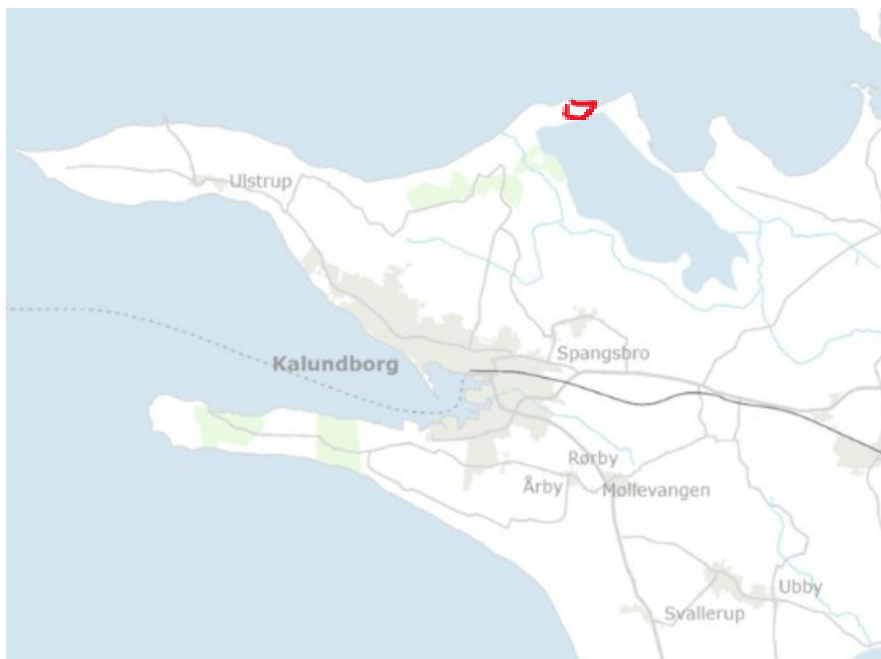
Kalundborg kommunes areal er markeret på figur 1 og 2. Vi har besøgt stedet månedligt fra april til august 2023. Vi følger navngivningen af planterne i "Nordens Flora" (Mossberg og Stenberg, 2020), og vi har også noteret fugle, sommerfugle mv., når vi stødte på dem. En samlet floraliste står bagerst i rapporten.

Tak til ejerne repræsenteret af inspektør Jens Hansen for, at vi har fået lov til at besøge området.

Tak til Anne Bronée for teknisk support.

Alle fotos, hvor intet andet er nævnt, er taget af HGC.

Evt. henvendelse: carstenbclausen@hotmail.dk



Figur 1. Beliggenheden af Kalundborg kommunes areal på Lille Vrøj, Saltbæk Vig. Stedet er markeret med rød streg.



Figur 2. Ortofoto fra 2022 af Kalundborg kommunes areal på Lille Vrøj. Det undersøgte område er markeret med rød streg.

## LANDSKABET

Figur 2 viser det kommunalt ejede areal. En grusvej slynger sig på figur 2 til venstre mellem huse og avlsbygninger, fortsætter skjult af træer mod højre og kommer igen til syne midt i billedet, hvor grusvejen løber mod øst. Mod nord ligger en lejrhytte næsten helt ud til den eksponerede strand, og mod syd ligger den gamle skole skjult i træbevoksninger.

Landskabet består af tidligere havdækket areal, som i dag er et gammelt klitlandskab med hovedsagelig strandoverdrevsvegetation. De grønnere pletter på figur 2 er bevoksninger med Rynket Rose. Lavninger i terrænet er dækket af rørskov hovedsageligt bestående af Tagrør.

## HISTORIE

Kong Christian den Tredje forærede i 1555 Lille og Store Vrøj til Kalundborg købstad (Tvedegaard, 2015). Inden inddæmningen af Saltbæk Vig startede i 1866 var Store Vrøj og Lille Vrøj øer. Inddæmningens historie blev uhyre kompliceret, og fastsættelse af sognegrænser, matrikler og ejerforhold var først kortlagt i 1883 (Tvedegaard, 2006).

Lejrhytten blev opstillet på Lille Vrøj i 1930 og er nu indrettet til ophold for ungdomsorganisationer, skoleklasser, børnehaver mv.

Skolen blev bygget i 1892 (Tvedegaard, 2006), og huset er ændret adskillige gange. Et foto af huset ses på figur 3, som det så ud i 1901. Man aner de flade og træløse omgivelser.



Figur 3. Skolen på Vrøj, lærerindeboligen og skolen, fra 1901. Fra Tvedegaard (2006).

Ved digebruddet i 1921 blev alle Saltbæk Vigs træer ødelagt. Der var ønsker fra ejerne om at genoprette beplantningerne fra før 1921. En af dem, som fik indflydelse på tilplantningen, var Thorsen Lorentzen. Han var inspektør på Saltbæk Vig fra 1932-36, hvorefter han lejede Kalundborg kommunes arealer på både Lille- og Store Vrøj indtil 1947. Thorsen Lorentzen begyndte at opdyrke arealerne og sørgede for afgræsning af andre arealer. Han fik forpagtningen med Kalundborg Kommune forlænget indtil 1965. Han flyttede ind på den gamle skole, som dengang lå på helt bar jord. Efterhånden fik han lavet have med buske og frugttræer rundt om skolen. I 1949 flyttede han til Kalundborg og brugte skolen til sommerhus. I 1968 indrettede Kalundborg kommune den tidligere skolebygning til feriebolig for sine funktionærer (Tvedegaard, 2006). På luftfotoet figur 2 ser man, hvordan træer har vokset sig store og har spredt sig fra haven og ud over det tidligere strandoverdrev. Især er det popler, som dominerer i både antal og størrelse.

## FLORAEN

### Arealet nord for grusvejen

Stranden mod nord er en rullestensstrand med Strandkål, Sand-Hjælme, Strandært, Stinkende Storkenæb, mange Vår-Brandbæger og desværre også en hel del opvækst af Rynket Rose. Strandoverdrevet bag stranden er et gammelt klitlandskab på hævet havbund. På lange stræk er strandoverdrevet øst for lejrhytten af høj kvalitet, se foto øverst på forsiden. Her vokser masser af Vår-Potentil og Knold-Ranunkel samt Tjærenelike, og på nogle partier vokser der Nikkende Kobjælde i hundredvis (figur 4). Andre arter er Nikkende Limurt, meget rensdyrlav, Bakke-Svingel, Tidlig Dværgbunke, Håret Høgeurt, Dunet Hejre, Alm. Sølv-Potentil m.m. Der er Dansk Astragel i få eksemplarer.

I august er det arter som Aks-Ærenpris, Bakke-Nelike, Alm. Torskemund, Håret Høgeurt, Moskus-Katost, Gul Snerre, Blåhat, Alm. Kællingetand og Due-Skabiose, som springer i øjnene. Både Aks-Ærenpris og Due-Skabiose er rødlistede som Næsten Truet på den Nationale Rødliste (Rødliste 2019).



Figur 4. Strandoverdrevet med hundredvis af Nickerende Kobjælde set mod sydøst. I baggrunden til højre ses de høje popler, som vokser omkring den gamle skole.

Lavningerne er vådere med Tagrør som dominerende art, men også med arter som Slangetunge, Blågrøn Star, Fjernakset Star, Sandkryb, Kær-Svovlrod og Strand-Siv. Naturmæssigt er rørskovene ret fattige på arter, men blev rørskoven græsset, ville der komme en fin strandeng ud af det.

Sydøst for lejrhytten går de fine overdrev over i mere græsrigge overdrev med Vellugtende Gulaks, Dunet Havre, større bevoksninger med Rynket Rose og med lavere partier med Tagrør. Nogle steder står der meget Gyvel, og denne problem-art ville det være godt at slippe af med sammen med Rynket Rose, buske og træer.



Figur 5. Due-Skabiose i mængde lige syd for grusvejen og den gamle skole. Due-Skabiose er nationalt rødlistet i Danmark (Rødliste 2019).

På overdrevet syd for skolen og grusvejen findes der også Aks-Ærenpris, og der er Due-Skabiose i mængder, se figur 5. Poplerne og andre træer og buske breder sig ud på overdrevet fra området rundt om den gamle skole.

### Arealet syd for grusvejen

Haven rundt om den gamle skole er som nævnt anlagt af Thorsen Lorentzen i 1960'erne. Der står stadig lidt prydblomster som Erantis, Vintergæk, Pinselilje, Kirgisisk Løg og buske som Syren, Tatarisk Gedeblad samt mere almindelige buske og træer. Græsset rundt om huset slås med lange mellemrum. Rundt om skolen står mange og mægtige popler, hvoraf de fleste er Balsam-Poppel og en del Landeveys-Poppel er der også. Bevoksningen ses af figur 2.

Sydøst for den gamle skole, mellem grusvejen og de store græssede enge mod syd ligger et lille rigkær. Der er meget opvækst af Tjørn, Birk og Rynket Rose i kæret, og der ligger et tykt lag af uomsatte planterester (førne) i bunden af kæret, som i øvrigt er domineret af Tagrør. Rundt omkring står Slangetunge, Vandnavle, Vellugtende Gulaks, Kær-Tidsel, Hunde-Viol, og storer som Alm.- Blågrøn-, Sand- og Toradet Star. Her d. 17/5 talte vi mindst 10 stk. Maj-Gøgeurt ret nær grusvejen og et andet sted ned mod de græssede enge andre 10 stk. Et sted længere mod sydøst var der et flere m<sup>2</sup> stort areal helt dækket af Vandnavle med Slangetunge ind imellem, så det er et godt kær om end meget tørt i år og altså præget af gammel førne og ret meget opvækst af buske og træer. I august var kæret særdeles græsrigt og meget tørt.

I 1999 besøgte HGC kærret (Christiansen 1999), og her var kærret langt rigere og med mange flere orkideer. Der var flere hundrede Maj-Gøgeurt og også enkelte Kødfarvet Gøgeurt. I juli 1999 taltes 15 stk. Sump-Hullæbe. Sump-Hullæbe er en indikator-art for rigkærstypen ekstremrigkær. Dengang fandt HGC også arter som Glanskapslet Siv, Tandbælg og Vinget Perikum, som vi ikke så i år. Kærret er med andre ord forringet voldsomt i de 23 år siden 1999. Kærret omtales også kort i Christiansen og Leth (2002), og der står: "Sidst i maj afsløres kærret på lang afstand af flere hundrede blomstrende Maj-Gøgeurt". Årsag til forringelsen er manglende græsning og tiltagende opvækst af buske, træer og store græsser.



Figur 6. Maj-Gøgeurt i kærret sydøst for skolen i maj 2023.

Længere mod vest i forhold til kærret, dvs. syd for skolen, findes gode stykker med overdrev. Vellugtende Gulaks dominerer, der er meget Dunet Havre og Vår-Brandbæger samt Alm. Gåsemad, Bakke-Nellike og adskilligt andet. I august sås meget Alm. Torskemund og Aks-Ærenpris, se nederste billede på forsiden. Men der er også en del opvækst af Slåen, Tjørn og andre buske og træer, herunder de store popler, som spreder sig ud på overdrevet både nord for og syd for skolen.



Figur 7. Aks-Ærenpris, et nærbillede af bestanden, se også rapportens forside. Aks-Ærenpris er Nationalt rødlistet som Næsten Truet (Rødliste 2019).

Helt mod vest findes et ruderat-samfund præget af kørsel med store maskiner. Her står meget Hvidmelet Gåsefod, Finbladet Vejsennep, og der er opvækst af meget Tjørn og andre buskadsler i kanten af ruderatpladsen, hvor Løgkarse står tæt. Den er i øvrigt værtsplante for sommerfugle-larven Aurora, som også fløj rundt på overdrevet. I august sås arter som Slangehoved, Glat Sølv-Potentil, Alm. Hanespore, Foder-Spergel, Smalbladet Vej-Pileurt, Kornblomst mfl..

## Plejen på området

Plejen på Saltbæk Vigs naturtyper er eksemplarisk. Dette gælder desværre ikke Kalundborg kommunes 15 ha areal på Lille Vrøj. De værdifulde strandoverdrev nord for grusvejen er nogle steder ved at blive overtaget af især Rynket Rose, og der er meget opvækst af buske og træer som Gyvel, Tjørn mv. Overdrevene syd for grusvejen er ligeledes truet af meget opvækst af buske og træer. Det lille rigkær syd for grusvejen og helt mod øst er virkelig blevet forringet i løbet af de seneste 23 år med massiv opvækst af buske, træer og store, dominerende græsser, og flere slags orkidéer (Sump-Hullæbe og Kødfarvet Gøgeurt) er tilsyneladende forsvundet.



Vedrørende strandoverdrevet nord for grusvejen, så er Rynket Rose en svær art at bekæmpe, men kommunen har med stor dygtighed gjort det på Gisseløre med rydning, hegning og afgræsning, så det kan lade sig gøre.

Med hensyn til rigkæret og noget af overdrevet syd for grusvejen, så vil det let kunne lade sig gøre at hegne rigkæret og dele af overdrevet. En indledende rydning af førne, buske og træer skal der også til. Til gengæld har Saltbæk Vig ved Flemming Buttenschøn givet udtryk for, at de gerne vil stå for at sætte dyr på området og at tilse dyrene (pers. samtale med Buttenschøn 2020). Der er i øvrigt sket ændringer i ejerforholdene, så dette skal selvfølgelig bekræftes.

Med den rette pleje af rigkæret tror vi, at f.eks. Sump-Hullæbe hurtigt vil genindvandre til kæret, da der findes meget store bestande både øst og syd for kæret og med kort afstand til kæret, og orkidéer er meget effektive frøspredere.

Rundt om den gamle skole er især opvækst af træer helt ude af kontrol. Poplerne og anden vildfaren opvækst rundt om den gamle skole bør begrænses og bekæmpes.

## **Status for plantearterne**

### ***Nationalt rødlistede***

Som nævnt findes der fine bestande af Aks-Ærenpris og Due-Skabiose på kommunens arealer. Aks-Ærenpris er en sjælden plante, som findes ved kysterne i Storebæltsområdet og det sydlige Kattegat, i kalkområderne i Himmerland samt på Bornholm. I det øvrige Danmark er den meget sjælden eller manglende (Hartvig, 2015) Due-Skabiose er ret alm. til ret sjælden i NV-Sjælland, omkring Roskilde Fjord og Isefjord til Køge Bugt, samt i SØ-Sjælland og på Møn. I øvrigt er den sjælden på Falster og Nordfyn og ellers næsten manglende i Danmark (Hartvig, 2015).

Begge er de nationalt rødlistede som Næsten Truet (NT).

### ***Positiv-arter***

Positiv-arter er arter, som er knyttet til beskyttede eller typiske naturtyper. Positiv-arter indikerer god naturkvalitet (Leth, 2006).

Der er i alt 67 positiv-arter på det ret ensartede areal, hvilket er mange, og det viser, at i hvert fald nogle af naturtyperne er veludviklede og artsrige. Alt i alt har vi fundet 232 urter og 35 træer og buske på arealet.

Dansk Astragal, Strand-Siv og Vår-Potentil er regionale ansvars-arter (Leth, 2006), og Nikkende Kobjælde er endda National ansvars-art og på Gullisten (Stoltze og Phil, 1998).

Positiv-arterne på de undersøgte arealer ses på næste side i tabel 1.

Positiv-art	Kategori
Alm. Hvene	AP
Alm. Knopurt	AP
Alm. Pimpinelle	AP
Alm. Rundbælg	AP
Alm. Star	AP
Alm. Sølv-Potentil	AP
Asparges	AP
Bakke-Nellike	HP
Bidende Stenurt	HP
Blågrøn Star	AP
Blåmunke	AP
Blåtop	AP
Dansk Astragal	UP(A)
Dansk Kokleare	HP
Dunet Dueurt	AP
Dunet Havre	HP
Fjernakset Star	HP
Flipkrave	HP
Fåre-Svingel	AP
Glat Sølv-Potentil	AP
Gul Evighedsblomst	AP
Hare-Kløver	HP
Harril	AP
Hirse-Star	HP
Hundesalat	SP
Hunde-Viol	HP
Håret Høgeurt	AP
Håret Star	AP
Jordbær-Kløver	AP
Knold-Ranunkel	AP
Kornet Stenbræk	AP
Kær-Svovlrod	AP
Kær-Tidsel	AP
Kær-Trehage	AP
Maj-Gøgeurt	HP
Marehalm	AP
Mark-Frytle	AP
Mark-Krageklo	AP

Mark-Tusindgylden	UP
Nikkende Kobjælde	HP(A)
Nikkende Limurt	HP
Pigget Star	HP
Sand-Frøstjerne	HP
Sand-Hjælme	AP
Sand-Løg	AP
Sand-Star	AP
Slangetunge	UP
Smalbladet Høgeurt	AP
Smalbladet Kællingetand	AP
Stor Knopurt	AP
Stor Skjaller	HP
Strandasters	AP
Strand-Engelskgræs	AP
Strand-Fladbælg	SP
Strand-Kamille	HP
Strandkål	AP
Strand-Mandstro	HP
Strand-Siv	SP(A)
Tidlig Dværgbunke	AP
Tjære-Nellike	HP
Toradet Star	AP
Vand-Mynte	AP
Vandnavle	AP
Vellugtende Gulaks	AP
Vår-Potentil	SP(A)
Vår-Vikke	HP
Øjentrøst sp. Hvis Spids Ø.:	UP

Tabel 1. Positiv-arter fra Kalundborg kommunes areal på Lille Vrøj.

AP: Alm. positiv-art  
 HP: Hist-og-her positiv-art  
 UP: Ualmindelig positiv-art  
 SP: Sjælden positiv-art  
 A: Ansvarsart i Vestsjælland

## Fredninger

Hele Saltbæk Vig, og derfor også Kalundborg kommunes arealer, er fredet i 1992, hvilket indebærer, at området er lukket for offentlighedens adgang. Ejere skal således altid give lov til besøg af området. Hele Saltbæk Vig er desuden Natura 2000 område, hvilket indebærer, at man kan få tilskud til ekstensiv drift, så naturtypernes areal får mulighed for at vokse. Desuden er dele af arealerne §3-beskyttede og omfattet af strand- og søbeskyttelseslinien (Jannerup og Hiorth, 2015). Således ligger der alle de fredninger på kommunens areal, som næsten kan tænkes. Alligevel er arealet ikke beskyttet imod tilgroning og invasive arter.

## SAMMENFATNING

Kalundborg kommunes areal på Lille Vrøj omfatter stedvis fine arealer med strandoverdrev, og der er også ugræssede strandenge og et mindre rigkær. På strandoverdrevet vokser der to rødlistede arter, nemlig Aks-Ærenpris og Due-Skabiøse, som begge karakteriseres som Næsten Truet på den danske rødliste. Desuden er der i alt 67 positiv-arter på arealerne.

Der har ikke været foretaget nævneværdig naturpleje i årtier, og dele af strandoverdrevet er dækket af ret store partier af Rynket Rose. Andre dele er præget af gyvel og anden opvækst af buske og træer. Det lille rigkær er i dag stærkt præget af et tykt førnelag og af udbredt opvækst af buske og træer, og det har mistet en del af sin botaniske værdi pga. manglende pleje. Haven rundt om den tidligere skole er aldeles stukket af i træer og buske, herunder meget høje Landevejs-Popler. Buske og træer breder sig herfra ud over de ellers potente strandoverdrev.

Vi vil opfordre Kalundborg kommune til at indlede pleje af arealerne på Lille Vrøj. Især virker det overskueligt at foretage en hegning af rigkæret og dele af strandoverdrevet syd for grusvejen efter en engangsrydning af kær og overdrev. Vi tror, at der kan opnås en aftale med ejerne af Saltbæk Vig om lån af dyr til græsning og om tilsyn med dyrene.

## LITTERATUR

Christiansen, Hans Guldager 1999: Botaniske undersøgelser på Saltbæk Vig 1999: Vrøj, Mulen, Saltbækskoven m.v. – Upubliceret.

Christiansen, Hans Guldager og Peter Leth 2002: Saltbæk Vigs Flora. – Vestsjællands Amt.

Hartvig, Per 2015: Atlas Flora Danica. – Gyldendal.

Jannerup, Peter og Thomas Malthesen Hiorth 2015: Beskyttelse og adgangsforhold. I: Christiansen, Hans Guldager (red) 2015: Saltbæk Vig. Historie, natur, kultur. – Kalundborg kommune.

Leth, Peter 2006: Status for Vestsjællands Flora 2006. - På Dansk Botanisk Forenings hjemmeside.

Mossberg, Bo og Lennart Stenberg 2020: Nordens Flora. – Gyldendal. Oversat til dansk og bearbejdet af Jon Feilberg.

Stoltze, M. og Pihl, S. (red) 1998: Gulliste 1997 over planter og dyr i Danmark. Miljø- og Energiministeriet, Danmarks Miljøundersøgelser og Skov- og Naturstyrelsen.

Tvedegaard, Grete 2006: Saltbækvig. – Udgivet med støtte fra I/S Käblers Ejendomme.

Tvedegaard, Grete 2015: Saltbæk Vigs historie. I: Christiansen, Hans Guldager (red) 2015: Saltbæk Vig. Historie, natur, kultur. – Kalundborg kommune.



Alm. Katost



Nikkende Kobjælde

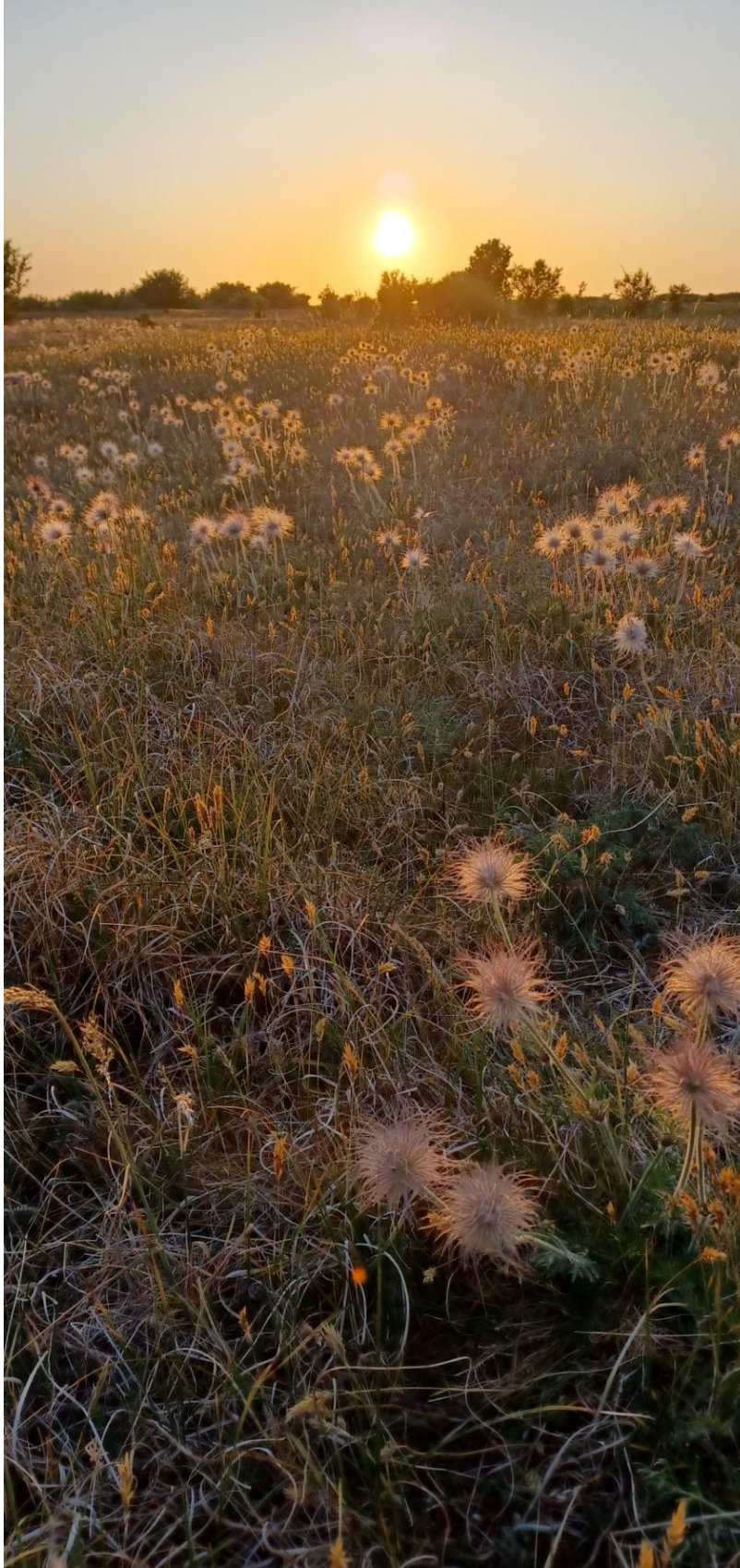


Stor Parasolhat



Rødt Ordensbånd

Alle fotos på denne side er taget af CC.



Figur 8. Frøstande af Nikkende Kobjælde i aftensol. Foto: Anne Bronée.

**Lille Vrøj**

Aften-Pragtstjerne  
Aftenstjerne  
Ager-Snerle  
Ager-Svinemælk  
Ager-Tidsel  
Ager-Vejbred  
Aks-Ærenpris  
Alm. Engelsød  
Alm. Fuglegræs  
Alm. Guldstjerne  
Alm. Gåsemad  
Alm. Hanespore  
Alm. Hulsvøb  
Alm. Hundegræs  
Alm. Hvene  
Alm. Hønsetarm  
Alm. Katost  
Alm. Knopurt  
Alm. Kongepen  
Alm. Kvik  
Alm. Kællingetand  
Alm. Mangeløv  
Alm. Markarve  
Alm. Pimpinelle  
Alm. Rajgræs  
Alm. Rapgræs  
Alm. Rundbælg  
Alm. Rødknæ  
Alm. Røllike  
Alm. Star  
Alm.  
Stedmoderblomst  
Alm. Svinemælk  
Alm. Syre  
Alm. Sølv-Potentil  
Alm. Torskemund  
Alm. Vej-Pileurt  
Asparges  
Bakke-Forglemmigej  
Bakke-Nellike  
Bakke-Svingel  
Baltisk Strandsennep  
Bidende Pileurt  
Bidende Ranunkel  
Bidende Stenurt  
Bjerg-Rørhvene  
Bleggul Snerre  
Blæresmælde  
Blød Hejre

Blød Storkenæb  
Blågrøn Star  
Blåhat  
Blåmunke  
Blåtop  
Bredbladet  
Dunhammer  
Bredbladet  
Mangeløv  
Bugtet Kløver  
Burre-Snerre  
Dansk Astragel  
Dansk Kokleare  
Draphavre  
Due-Skabiose  
Dunet Dueurt  
Dunet Havre  
Dusk-Syre  
Døvnælde  
Eng-Brandbæger  
Eng-Rapgræs  
Enårig Rapgræs  
Erantis  
Feber-Nellikerod  
Femhannet  
Hønsetarm  
Finbladet Rødknæ  
Finbladet Vejsennep  
Fin Kløver  
Fjernakset Star  
Fliget Tvetand  
Flipkrave  
Fløjlsgæs  
Foder-Lucerne  
Foder-Spergel  
Foder-Vikke  
Følfod  
Fåre-Svingel  
Gederams  
Glat Dueurt  
Glat Sumpstrå  
Glat Sølv-Potentil  
Glat Vejbred  
Gold Hejre  
Græsbladet  
Fladstjerne  
Grå-Bynke  
Gul Evighedsblomst  
Gul Kløver  
Gul Snerre

Gærde-Kørvel  
Gærde-Valmue  
Gåsepotentil  
Hare-Kløver  
Harril  
Hejrenæb  
Hirse-Star  
Hjortetrøst  
Horse-Tidsel  
Humble-Sneglebælg  
Hundesalat  
Hunde-Viol  
Hvas Randfrø  
Hvid-Kløver  
Hvidmelet Gåsefod  
Hvid Snerre  
Hvid Stenkløver  
Hybrid-Kvik  
Hyrdetaske  
Høst-Borst  
Høst-Rødtop  
Håret Høgeurt  
Håret Star  
Jordbær-Kløver  
Kattehale  
Kirgisisk Løg  
Klæbrig Brandbæger  
Knold-Ranunkel  
Knold-Rottehale  
Kornblomst  
Kornet Stenbræk  
Korsknap  
Kost-Fuglemælk  
Kruset- Skræppe  
Krybende Potentil  
Kryb-Hvene  
Kær-Galtetand  
Kær-Svinemælk  
Kær-Svovlrod  
Kær-Tidsel  
Kær-Trehage  
Lancetbladet  
Vejbred  
Liden Klokke  
Lugtløs Kamille  
Læge-Hundetunge  
Læge-Oksetunge  
Løgekarse  
Lådden Dueurt  
Majblomst

Maj-Gøgeurt  
Marehalm  
Mark-Bynke  
Mark-Forglemmigej  
Mark-Frytle  
Mark-Krageklo  
Mark-Stenkløver  
Mark-Tusindgylden  
Mark-Ærenpris  
Marts-Viol  
Moskus-Katost  
Muse-Vikke  
Mælkebøtte ssp.  
Nikkende Kobjælde  
Nikkende Limurt  
Pigget Star  
Pinselilje  
Prikbladet Perikon  
Pyrenæisk  
Storkeknæb  
Rank Vejsennep  
Rejnfan  
Roset-Springklap  
Rød-Kløver  
Rød Svingel  
Rød Tvetand  
Sand-Frøstjerne  
Sand-Hjælme  
Sand-Kryb  
Sand-Lucerne  
Sand-Løg  
Sand-Star  
Skive-Kamille  
Skov-Brandbæger  
Skov-Hanekro  
Skov-Løg  
Slangehoved  
Slangetunge  
Smalbladet Høgeurt  
Smalbladet  
Kællingetand  
Smalbladet  
Mangeløv  
Smalbladet Vikke  
Snerle-Pileurt  
Sodaurt  
Sort Natskygge  
Spidsbladet Vej-  
Pileurt

Stinkende  
Storkenæb  
Stor Knopurt  
Storkronet Ærenpris  
Stor Nælde  
Stor Skjaller  
Strandarve  
Strandasters  
Strand-Bede  
Strand-Engelskræs  
Strand-Fladbælg  
Strand-Gulerod  
Strand-Kamille  
Strand-Kogleaks  
Strandkål  
Strand-Mandstro  
Strand-Mælde  
Strand-Siv  
Strand-Storkenæb  
Strand-Vejbred  
Svinemælde  
Sværtevæld  
Sylt-Star  
Tagrør  
Tandfri Vårsalat  
Tidlig Dværgbunke  
Tjære-Nellike  
Tofrøet Vikke  
Toradet Star  
Tudse-Siv  
Tusindfryd  
Vand-Mynte  
Vandnavle  
Vedbend-Ærenpris  
Vellugtende Gulaks  
Vild Gulerod  
Vild Kørvel  
Vild Løg  
Vintergæk  
Vorterod  
Vår-Brandbæger  
Vår-Gæslingeblomst  
Vår-Potentil  
Vår-Vikke  
Øjentørst sp.

### Træer/buske

Alm. Ene  
Alm. Gedeblad  
Alm. Hvidtjørn  
Alm. Hylde  
Alm. Hæg  
Alm. Liguster  
Alm. Røn  
Balsam-Poppel  
Bened  
Bittersød Natskygge  
Brombær ssp.  
Buketorn  
Dun-Birk  
Dunet Gedeblad  
Engriflet Hvidtjørn  
Fuglekirsebær  
Glat Hunderose  
Grå-Pil  
Guldregn  
Gyvel  
Have-Æble  
Humle  
Klit-Rose  
Korbær  
Landevejs-Poppel  
Mangeblomstret  
Rose  
Mirabel  
Rynket Rose  
Selje-Røn  
Slåen  
Syren  
Tatarisk Gedeblad  
Trebladet Brombær  
Vorte-Birk  
Østrigs Fyr

### Fugle

Bogfinke  
Bramgås  
Dværgterne  
Ederfugl  
Fasan  
Fiskehejre  
Gransanger  
Gravand  
Gråand  
Grågås  
Gråkrage  
Gulbug  
Gulspurv  
Gærdesanger  
Gøg  
Havesanger  
Havørn  
Hvid Vipstjert  
Hættemåge  
Knopsvane  
Krikand  
Landsvale  
Løvsanger  
Mursejler  
Musvit  
Nattergal  
Rødhals  
Rødrygget Tornskade  
Rødstjert  
Rørspurv  
Sanglærke  
Skarv  
Solsort  
Stor Flagspætte  
Storspove  
Strandskade  
Stær  
Svartbag  
Sølvmåge  
Tornsanger  
Tårnfalk  
Vibe

### Sommerfugle

Alm. Blåfugl  
Aurora  
Citronsommerfugl  
Dagpåfugleøjede  
Fempletet  
Køllesværmer  
Græsrandøje  
Grønåret  
Kålsommerfugl  
Hvidmåler  
Lille Ildfugl  
Lille Kålsommerfugl  
Nældens Takvinge  
Okkergul Pletvinge  
Okkergul Randøje  
Pimpinelle  
Køllesværmer  
Rødt Ordensbånd  
Stor Kålsommerfugl

### Andet

Grøn Guldbasse  
Hare  
Kobber Guldbasse  
Løvgræshoppe  
Rensdyrlav  
Rådyr  
Stor Parasolhat  
Vortebider